

# PARK KULTUROWY



Czyli jak dbać o estetykę  
Starego Miasta

POZnań\*

# PARK KULTUROWY STARE MIASTO



Jacek Jaśkowiak  
Prezydent Miasta Poznania

Serdecznie zapraszam do zapoznania się ze szczegółowymi zapisami uchwały „Park Kulturowy Stare Miasto w Poznaniu”. Nasza najnowsza regulacja dotycząca poprawy jakości przestrzeni publicznej w Poznaniu wpisuje się w kompleksową politykę Miasta w tym zakresie. To efekt ponad dwuletniej pracy Biura Miejskiego Konserwatora Zabytków, przy dużym wsparciu międzywydziałowego zespołu. Zapisy uchwały bazują na obowiązujących dokumentach miejskich dotyczących kwestii estetycznych i przestrzennych. Kształtując własną politykę estetyczną, chcemy zadbać o najcenniejszy kulturowo obszar Poznania. Jest to wyjątkowo skuteczne narzędzie służące poprawie estetyki najbardziej cennych i reprezentacyjnych miejsc naszego Miasta. Z szacunku dla jego bogatej historii i dziedzictwa kulturowego, jesteśmy zobowiązani do zadbania o jego przyszłość oraz przyjazną przestrzeń publiczną – uporządkowaną i atrakcyjną. Wysoka jakość naszego otoczenia sprzyja ponadto rozwojowi kultury, przynosi korzyści gospodarcze, rozwija więzi społeczne, znacznie wpływając na wizerunek Miasta.

Joanna Bielawska-Pałczyńska  
Miejski Konserwator Zabytków

Park Kulturowy to wyjątkowa forma ochrony zabytków. Powołuje się go, by jak najlepiej zadbać o najcenniejsze kulturowo obszary. Takim miejscem w Poznaniu, zasługującym na szczególną opiekę i ochronę, jest niewątpliwie Stary Rynek wraz z otaczającym go Starym Miastem.

Stare Miasto jest wizytówką Poznania, miejscem ważnym zarówno dla mieszkańców, działających tu przedsiębiorców jak i dla turystów.

Wzrastające poczucie estetyki i tożsamości mieszkańców Poznania sprawia, że uporządkowana i zadbana przestrzeń poprawia jakość życia, pracy i spędzania wolnego czasu. Powołując Park Kulturowy Stare Miasto dołączamy do grona miast, które zadbały o estetykę swoich reprezentacyjnych obszarów. Na ich przykładach widzimy, jak dobre przyniosło to efekty.

Park Kulturowy pozwoli wyeksponować piękne elewacje staromiejskich kamienic tak, jak na to zasługują. Jego stworzenie wynika z szacunku dla dziedzictwa i przeszłości miasta, a także z troski o poprawę jakości przestrzeni publicznej.

# Cele

**Ekspozycja dziedzictwa kulturowego.**

**Ochrona widoków.  
Harmonijne uzupełnianie historycznego układu urbanistycznego.**

**Ochrona krajobrazu kulturowego.**

**Ochrona funkcjonalna oraz kompozycyjna parku Fryderyka Chopina i zakomponowanej zieleni.**

**Ochrona podcieni budynków.**

**Ograniczenie niekorzystnego wpływu urządzeń reklamowych na przestrzeń publiczną.**

**Ochrona kamiennych nawierzchni ulic.**

# Handel, gastronomia i inne usługi

Działalność handlowa powinna odbywać się przede wszystkim w lokalach przeznaczonych do tego celu, a także:

—  
na straganach w podcieniach domków budniczych oraz przy południowej i zachodniej elewacji budynku Ratusza,

—  
podczas okazjonalnych imprez,

—  
na placu Wielkopolskim.

**Zabrania się prowadzenia  
usług poza budynkami,  
z wyjątkiem:**

—  
**działalności osób oprowadzają-  
cych grupy turystyczne,**  
—  
**usług transportowych,**  
—  
**usług porządkowych i zapew-  
niających bezpieczeństwo**  
—  
**oraz podczas imprez.**

**Poza lokalami działalność  
gastronomiczna dopuszczona  
jest także:**

—  
**w formie mobilnych obiektów  
(typu rowery gastronomiczne)  
w wyznaczonych miejscach,**  
—  
**podczas imprez,**  
—  
**w ogródkach  
gastronomicznych.**

# Ogródki gastronomiczne

**Lokalizacja oraz wyposażenie ogródków gastronomicznych zależne są od miejsca, w którym znajduje się ogródek.**

**Różne zasady sformułowano dla poszczególnych obszarów Parku – ulic staromiejskich, Starego Rynku.**

**W ogródkach powinny stać stoliki i krzesła wykonane z materiałów naturalnych (np. drewna i metalu) lub imitujących naturalne (np. techno-rattan).**

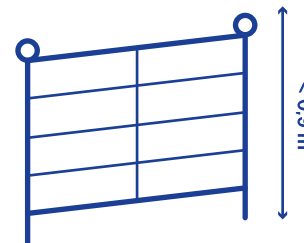


## Ogrodzenia:

—  
lekka forma ażurowa do wysokości 0,9 m,

—  
naturalne materiały, jak drewno i metal,  
w stonowanej kolorystyce, z możliwością  
zastosowania naturalnej zieleni,

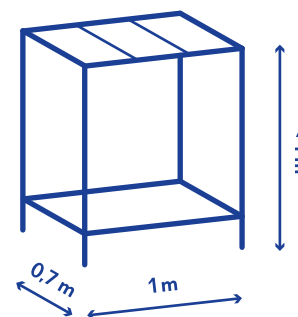
—  
bez logo sponsora.



## Pomocnik kelnerski:

—  
o wysokości do 1 m, szerokości 1 m  
i głębokości 0,7 m,

—  
w stonowanej kolorystyce współgrającej  
z estetyką ogródka.

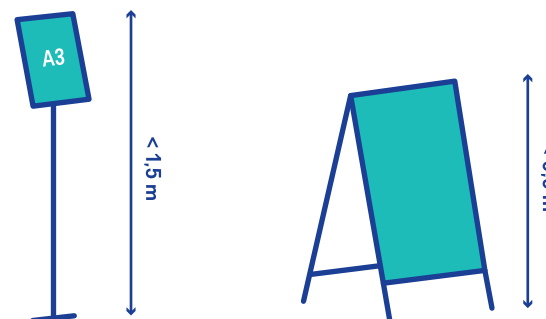


## Pulpit z menu:

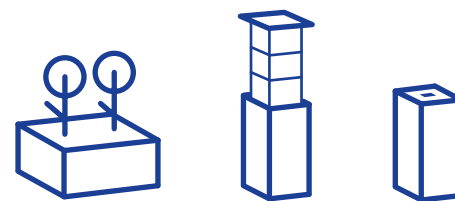
—  
przy wejściu do lokalu albo w sezonie  
letnim w obrębie ogródka,

—  
wystawiany w godzinach otwarcia lokalu,

—  
w formie pulpitu o formacie A3 i wysokości  
nie większej niż 1,5 m lub dwustronnego  
potykacza o wysokości nie większej niż  
0,9 m i łącznej powierzchni ekspozycji  
nie większej niż 1 m<sup>2</sup>.



**Donice z zielenią,  
ogrzewacze i kosze na śmieci.**

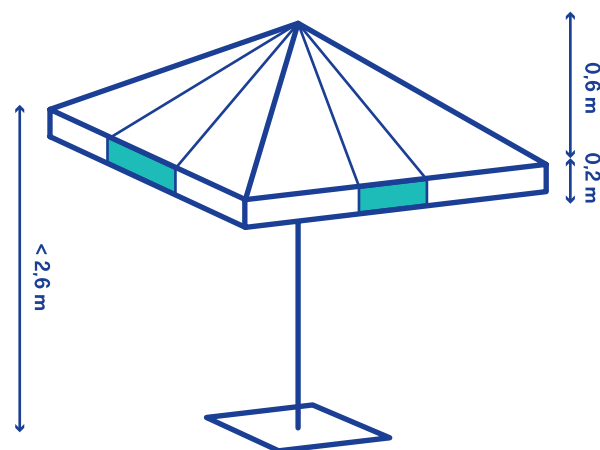


## **Parasole:**

—  
jednolity kremowy kolor z dopuszczeniem logo lokalu lub sponsora na lambreklinie (o szerokości do 0,2 m) z napisem w jednolitej, ciemnej kolorystyce,

—  
wysokość czaszy maksymalnie 0,6 m,  
a wysokość parasola do krawędzi czaszy 2,6 m,

—  
wielkość parasoli zależy od lokalizacji ogródka.



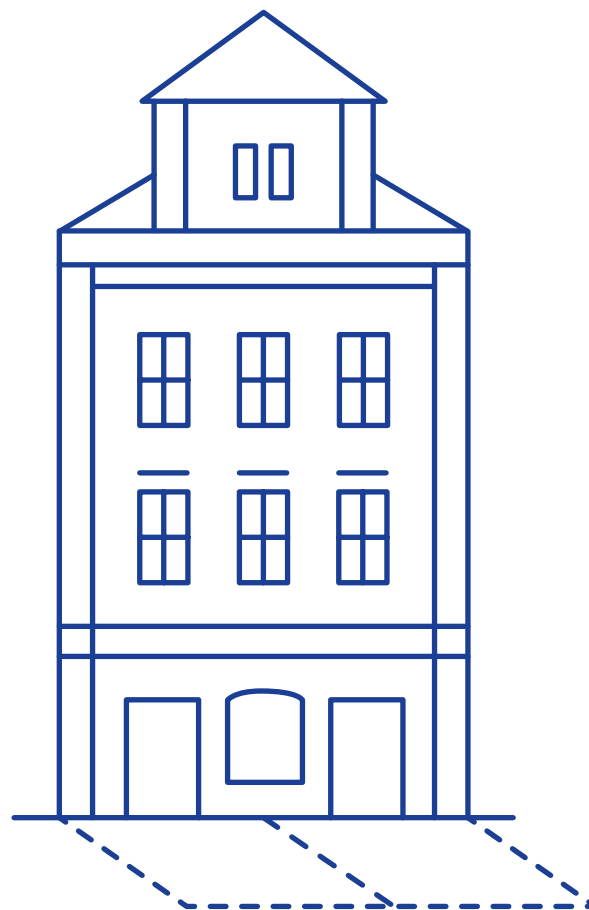
Na terenie ogródków oraz przed lokalami zabronione jest stosowanie sztucznej trawy, lokalizacji barów, stojaków typu roll-up, lodówek i innych elementów technicznych, w tym telewizorów, głośników i odtwarzaczy muzyki.

## Ogródki lokali zabudowy śródrynkowej

Sytuowane bezpośrednio  
przy lokalach.

Możliwość ustawienia:

- stolików i krzeseł,
- pomocnika kelnerskiego,
- pulpitu z menu,
- donic z zielenią, ogrzewaczy  
i koszy na śmieci.

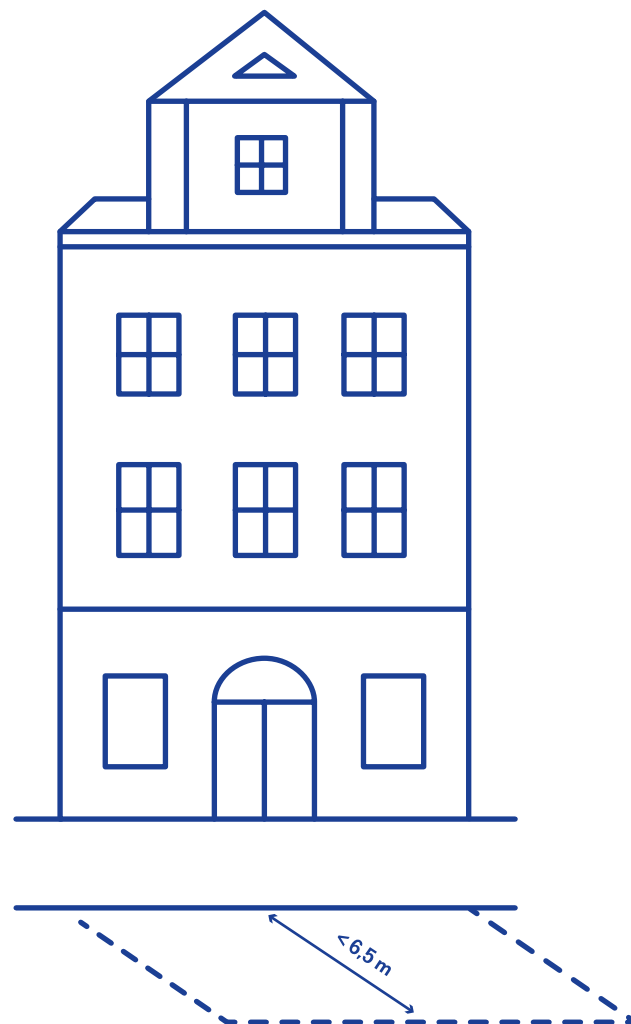


## Ogródki wzdłuż pierzei Starego Rynku, z wyjątkiem odcinka pomiędzy ulicami Woźną i Wielką

Sytuowane bezpośrednio przed lokalami  
poza chodnikiem, w pasie terenu  
o maksymalnej szerokości budynku  
oraz głębokości do 6,5 m.

Możliwość ustawienia:

- 
- ogrodzeń,
- 
- parasoli,
- 
- stolików i krzeseł,
- 
- pomocnika kelnerskiego,
- 
- pulpitu z menu,
- 
- donic z zielenią, ogrzewaczy  
i koszy na śmieci.

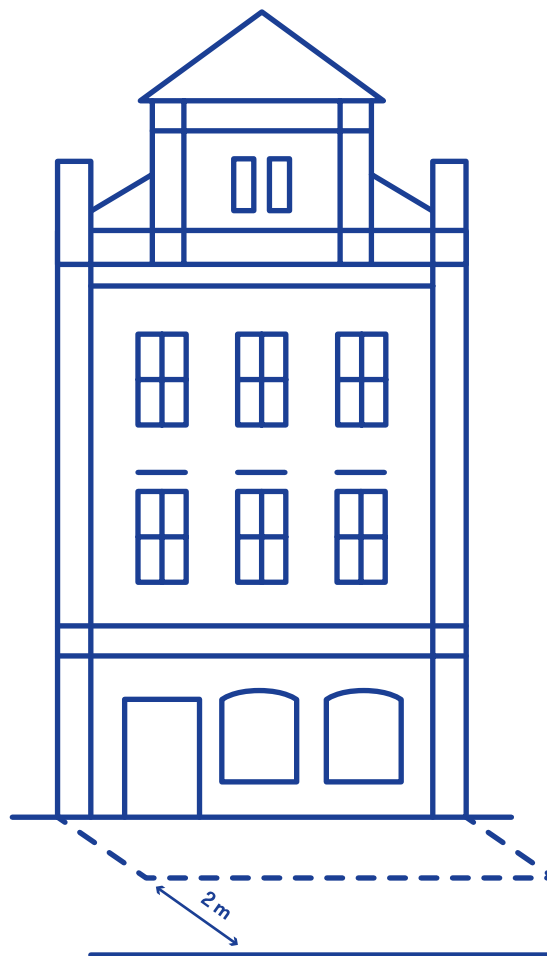


## Ogródki wzdłuż pierzei wschodniej Starego Rynku, na odcinku pomiędzy ulicami Woźną i Wielką

Sytuowanie bezpośrednio przy lokalach,  
na powierzchni chodnika z zachowaniem  
2-metrowego przejścia od strony płyty  
Rynku, w pasie terenu o maksymalnej  
szerokości budynku.

Możliwość ustawienia:

—  
parasoli,  
—  
stolików i krzeseł.

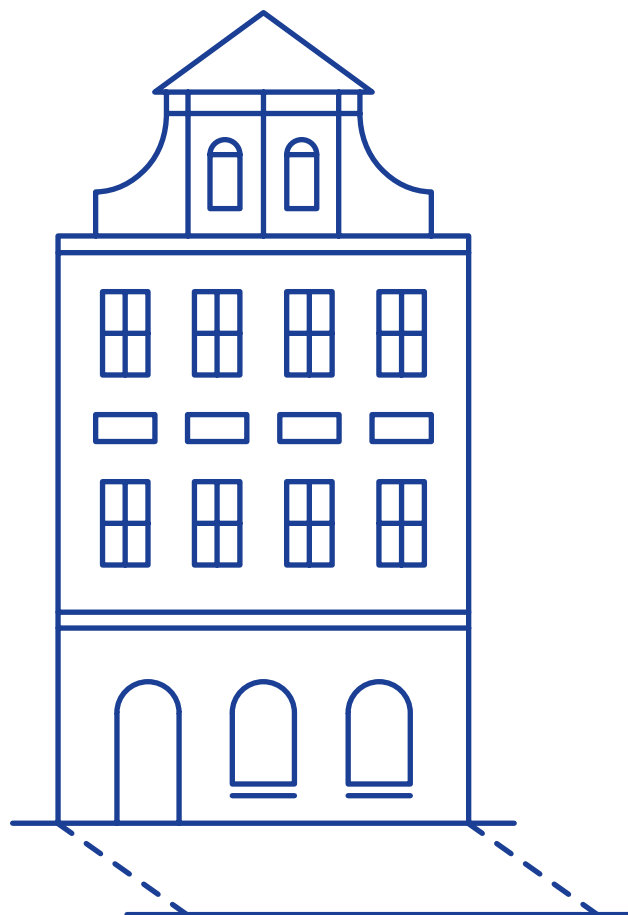


## Ogródki lokali poza Starym Rynkiem

Sytuowanie bezpośrednio przy lokalu,  
na powierzchni chodnika o maksymalnej  
szerokości budynku, z zachowaniem  
pasa dla ruchu pieszego.

**Możliwość ustawienia:**

- parasoli na zasadach uzgodnionych  
z zarządcą terenu,
- stolików i krzeseł,
- pomocników kelnerskich,
- pulpitu z menu,
- donic z zielenią, ogrzewaczy  
i koszy na śmieci.



## Działania reklamowe

Szyldy nie mogą przesłaniać elementów wystroju oraz detali architektonicznych, balustrad balkonów, dekoracyjnych krat oraz stolarki okiennej i drzwiowej.

W obrębie jednego budynku szyldy powinny mieć zbliżone wymiary, materiał i stonowaną kolorystykę.

Wymaga się stosowania materiałów trwałych, wysokiej jakości: szkło, metal lub płyty kompozytowe imitujące metaloplastykę.

Dopuszcza się malowanie szyldu bezpośrednio na elewacji.

**Szyldy mogą być podświetlone światłem o barwie naturalnej.**

**Lokale na parterze w części frontowej budynku mogą mieć maksymalnie dwa szyldy: jeden równoległy i jeden prostopadły.**

**Lokale w piwnicy mogą wybrać tylko jedną z tych form.**

**Pozostałe lokale powyżej parteru lub na podwórzu mogą mieć tylko jeden szyld równoległy mocowany przy wejściu do budynku.**



## Forma szyldów równoległych

Odrębne, wycięte litery lub znaki tworzące jeden napis:

—  
w pasie elewacji budynku ponad otworami okiennymi i drzwiowymi parteru,

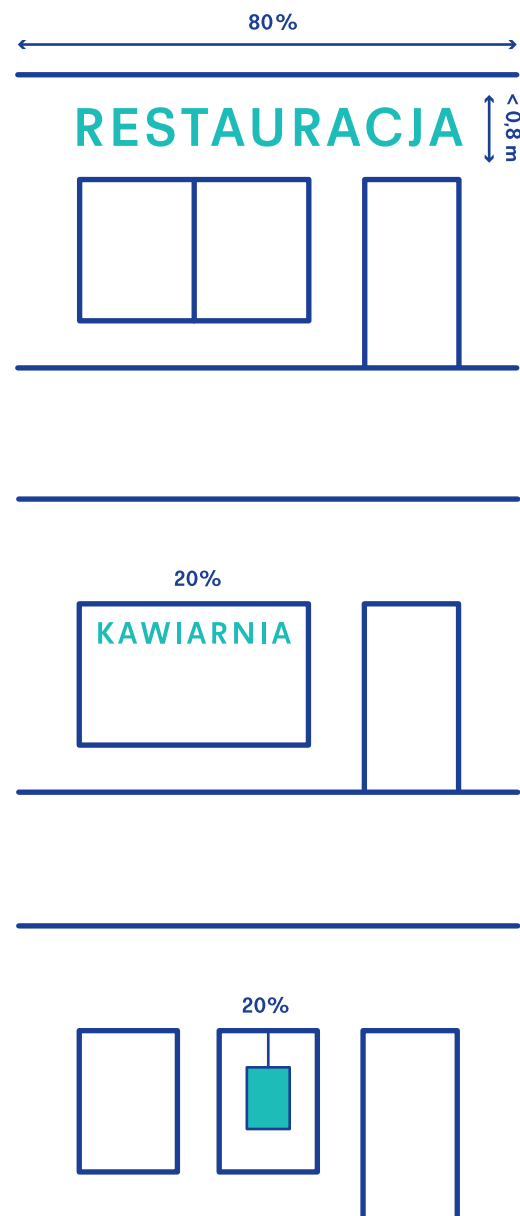
—  
na długości do 80% jednej elewacji i wysokości do 0,8 m.

Naklejki na szybach okien wystawowych i drzwi wejściowych do lokalu:

—  
na powierzchni nie większej niż 20% powierzchni szklenia otworu okiennego lub drzwiowego,

—  
jako odrębne, wycięte litery lub znaki bez tła.

Kaseton umieszczony w oknach lokalu po wewnętrznej stronie szyby w odległości nie mniejszej niż 0,1 m, o powierzchni nie większej niż 20% szklenia pojedynczego okna albo drzwi.



## Forma szyldów sytuowanych prostopadle w formie tablic albo kasetonów:

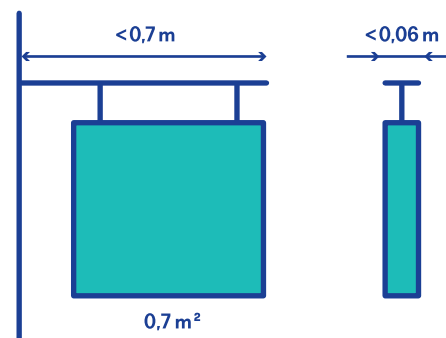
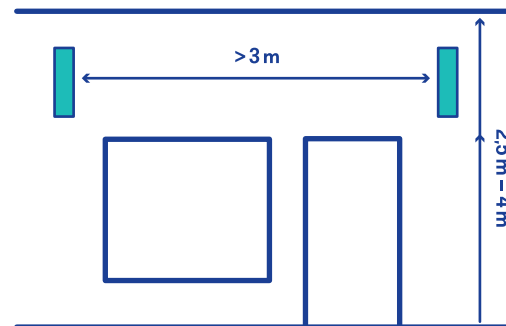
—  
grubość do 0,06 m,

—  
łączna powierzchnia ekspozycji z obu stron nie większa niż 1,4 m<sup>2</sup>,

—  
zawieszonych na wysięgniku na wysokości od 2,5 m do 4 m,

—  
wysuniętych nie więcej niż 0,7 m od ściany budynku,

—  
w odległości od siebie nie mniejszej niż 3 m.



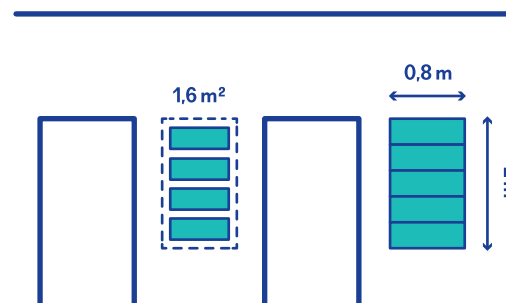
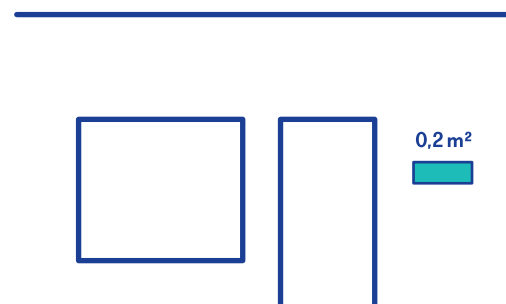
## Forma tablic dla lokali powyżej parteru i na podwórzu

Jednorodna dla całego budynku w zakresie materiału i wielkości o powierzchni pojedynczego szyldu nie większej niż  $0,2 \text{ m}^2$ .

Obejmująca pojedyncze szyldy tworzące jednorodną kompozycję o łącznej powierzchni nie większej niż  $1,6 \text{ m}^2$  albo szyldy w formie tablicy zbiorczej o maksymalnych wymiarach  $2 \text{ m} \times 0,8 \text{ m}$ , z szyldami o jednolitym formacie.

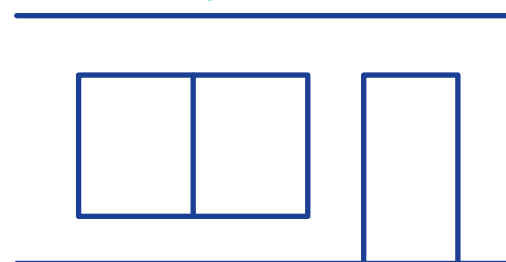
Dla budynków o jednolitej funkcji usługowej istnieje możliwość umieszczenia jednego szyldu na elewacji powyżej kondygnacji parteru

W formie odrębnych, wyciętych, podświetlonych liter lub znaków o łącznej powierzchni nie większej niż  $5 \text{ m}^2$ .



$< 5 \text{ m}^2$

**KSIĘGARNIA**



## Dopuszczone rodzaje reklam

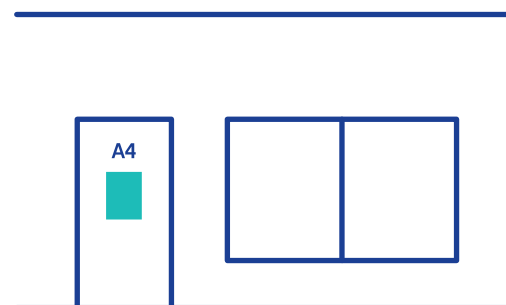
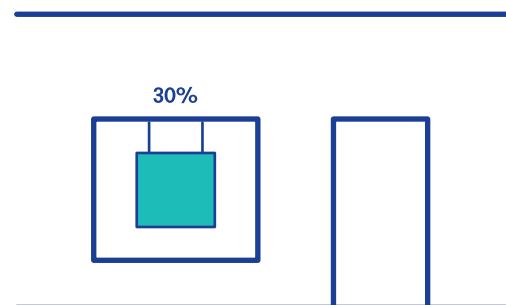
Gablota lub tablica z ofertą gastronomiczną sytuowane na ścianie, przy wejściu do lokalu gastronomicznego:

—  
gablota o powierzchni nie większej niż  $0,5 \text{ m}^2$  i grubości  $0,1 \text{ m}$ , podświetlona światłem o barwie naturalnej,

—  
albo tablica sytuowana na ścianie, o powierzchni nie większej niż  $0,7 \text{ m}^2$ .

Tablica umieszczona w witrynie lokalu usługowego, na parterze, po wewnętrznej stronie szyby, o powierzchni nie większej niż 30% szklenia pojedynczego okna i w odległości od szyby nie mniejszej niż  $0,1 \text{ m}$ .

Wyklejenie szyby jednego otworu okiennego lub drzwiowego lokalu usługowego o formacie nie większym niż A4.

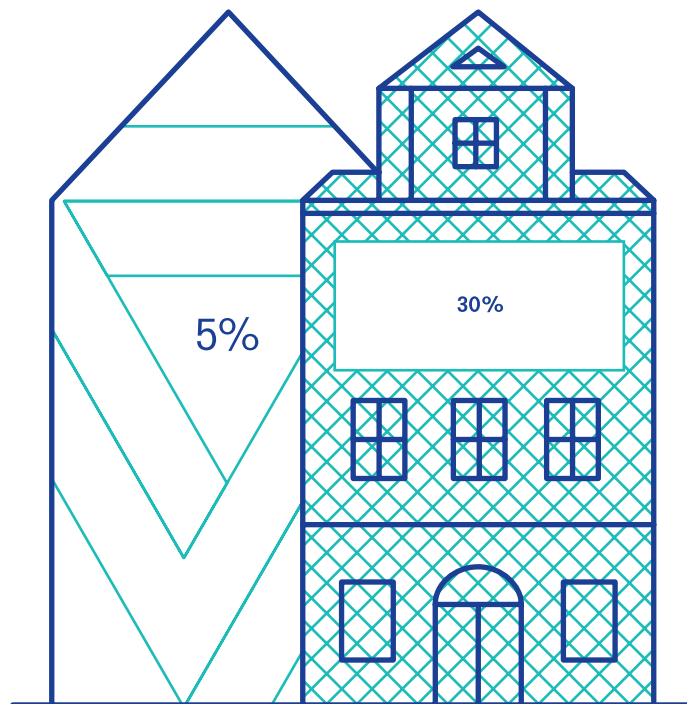


**Mural na ścianach szczytowych budynków do czasu ich zabudowy lub remontu, o powierzchni ekspozycji reklamy lub logo nie większej niż 5% powierzchni ściany.**

**Reklama na materiałach osłaniających rusztowanie, służące prowadzeniu robót budowlanych, zajmująca nie więcej niż 30% całkowitej powierzchni, w przypadku gdy:**

—  
**na pozostałej powierzchni materiału osłaniającego rusztowanie będzie znajdować się odwzorowanie remontowanej elewacji budynku w skali 1:1,**

—  
**rusztowania będą ustawione tylko przez okres faktycznego trwania robót na elewacji, jednak nie dłużej niż 12 miesięcy i nie częściej niż raz na 5 lat.**



**Jako nośników reklamy nie należy wykorzystywać:**

—  
**obiektów małej architektury,**

—  
**urządzeń infrastruktury technicznej,  
nawierzchni, ogrodzeń, murów,  
elewacji budynków, w tym podcieni.**

**Ponadto zakazane jest:**

—  
**rozdawanie ulotek,**

—  
**eksponowanie banerów oraz wyklejanie  
całych witryn,**

—  
**stosowanie ekranów i urządzeń wyświetla-  
jących lub odtwarzających napisy, obrazy lub  
animacje w technologiach: wizualnych, audio-  
wizualnych lub urządzeń nagłaśniających,**

—  
**oświetlanie i podświetlanie szyldów w loka-  
lach zajmujących się sprzedażą artykułów  
erotycznych i świadczących usługi o charak-  
terze erotycznym,**

—  
**stosowania nagłośnienia, z wyjątkiem  
zorganizowanych imprez.**

## Roboty budowlane

W budynkach na terenie Parku należy zachować zabytkową stolarkę lub ślusarkę okien, drzwi, bram i witryn. W przypadku ich wymiany należy stosować nową stolarkę drewnianą lub ślusarkę, odwzorowującą historyczną pod względem koloru, wymiarów, podziałów, profili.

W trakcie prowadzenia prac remontowych przy budynkach tj. malowania, tynkowania, wykonywania okładzin elewacji, stosuje się materiały i kolorystykę ustalone na podstawie badań lub programu prac. Prace należy prowadzić w zakresie nie mniejszym niż cała kondygnacja.

**Wszelkie urządzenia techniczne (m.in. klimatyzatory, anteny satelitarne) należy umieszczać w obrębie bryły budynku lub w miejscach niewidocznych z przestrzeni publicznych.**

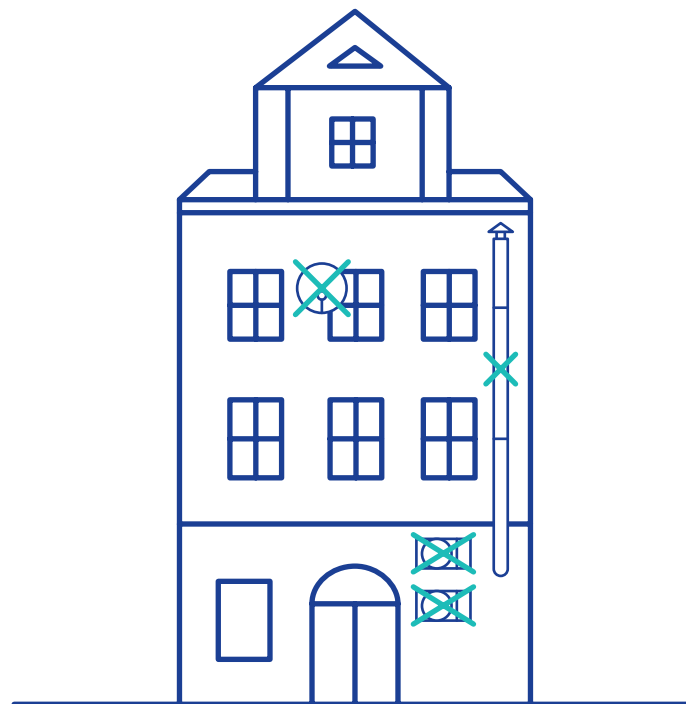
**Zakazuje się wolno stojących bankomatów, szafek złączy kablowych i przyłączy gazowych.**

**Możliwe jest sytuowanie szafek technicznych w ościeżach bram lub na elewacjach bocznych, w uzasadnionych przypadkach w elewacji frontowej. Do zamknięcia szafek należy stosować drzwiczki o stylizowanej formie lub malowane w kolorze elewacji.**

**Markizy, wykonane z tkanin, można stosować nad witrynami jako tradycyjną formę zacienienia okna lokalu, w sposób nieprzesłaniający detali architektonicznych.**

**Markiz o maksymalnym wysunięciu 1,6 m nie można montować na elewacjach przy Starym Rynku.**

**Przy stałej iluminacji elewacji, witryn i gablót należy stosować światła o barwie naturalnej.**





# UCHWAŁA

## Uchwała Nr LXII/1151/VII/2018 Rady Miasta Poznania z dnia 27 lutego 2018 r. w sprawie utworzenia „Parku Kulturowego Stare Miasto” w Poznaniu

Na podstawie art. 18 ust. 2 pkt 15 ustawy z dnia 8 marca 1990 r. o samorządzie gminnym (t.j. Dz. U. z 2017 r. poz. 1875 ze zm.) w związku z art. 16 ust. 1 i ust. 2 oraz art. 17 ust. 1 ustawy z dnia 23 lipca 2003 r. o ochronie zabytków i opiece nad zabytkami (t.j. Dz. U. z 2017, poz. 2187 ze zm.) uchwała się, co następuje:

### Rozdział 1 Przepisy ogólne

#### § 1

1. W celu ochrony krajobrazu kulturowego, zabytków nieruchomych i przestrzeni publicznych historycznego układu urbanistyczno-architektonicznego Starego Miasta, wpisanego do rejestru zabytku oraz stanowiącego część Pomnika Historii „Poznań – historyczny zespół miasta” tworzy się park kulturowy, pod nazwą „Park Kulturowy Stare Miasto”.
2. Granica parku przebiega ulicami: Solną, Wolnica, Małe Gabary, Garbary, placem Bernardyńskim, Podgórną i Alejami Marcinkowskiego, zgodnie z załącznikiem graficznym nr 1 do uchwały.

#### § 2

Ilekróć w uchwale jest mowa o:

- 1) Parku – należy przez to rozumieć „Park Kulturowy Stare Miasto”;
- 2) Planie – należy przez to rozumieć miejscowe plany zagospodarowania przestrzennego dla obszaru Parku;
- 3) Planie ochrony – należy przez to rozumieć plan ochrony „Parku Kulturowego Stare Miasto”;
- 4) banerze – należy przez to rozumieć reklamę wykonaną na tkaninie lub miękkim tworzywie sztucznym;

- 5) budynku kultury – należy przez to rozumieć budynek, w którym prowadzona i organizowana jest ogólnodostępna działalność kulturalna, taki jak budynki bibliotek i muzeów, zgodnie z przepisami odrębnymi;
- 6) działaniach reklamowych – należy przez to rozumieć rozpowszechnianie informacji o towarach lub usługach, w jakiegokolwiek formie, obejmujące m.in. promocję produktów lub usług;
- 7) ogródka gastronomicznym – należy przez to rozumieć obiekt przeznaczony do świadczenia usług gastronomicznych, niepołączony trwale z gruntem, niewydzielony z przestrzeni za pomocą trwałych przegród budowlanych, z wolno stojącym wyposażeniem, znajdujący się w sąsiedztwie lokalu usługowego, który stanowi dla niego zaplecze socjalno-sanitarne;
- 8) podświetleniu – należy przez to rozumieć umieszczenie źródła światła od spodu oświetlanych elementów lub wewnątrz urządzenia;
- 9) reklamie – należy przez to rozumieć reklamę w rozumieniu przepisów ustawy z dnia 27 marca 2003 r. o planowaniu i zagospodarowaniu przestrzennym (t.j. Dz. U. z 2017 r. poz. 1073 ze zm.);
- 10) stonowanych kolorach – należy przez to rozumieć kolory, które nie mają intensywnej, wyrazistej barwy i wpisują się harmonijnie w otaczającą przestrzeń;
- 11) straganie – należy przez to rozumieć obiekt przeznaczony do prowadzenia sprzedaży detalicznej, niepołączony trwale z gruntem, niewydzielony z przestrzeni za pomocą przegród i nieposiadający fundamentu, ustawiony na warunkach uzgodnionych z zarządcą terenu;
- 12) tablicy reklamowej, urządzeniu reklamowym, szyldzie – należy przez to rozumieć odpowiednio tablicę reklamową, urządzenie reklamowe, szyld w rozumieniu przepisów ustawy z dnia 27 marca 2003 r. o planowaniu i zagospodarowaniu przestrzennym (t.j. Dz. U. z 2017 r. poz. 1073 ze zm.).

### § 3

#### 1. Materialne i krajobrazowe dziedzictwo kulturowe na obszarze

Parku chroni się poprzez:

- 1) sporządzanie i uchwalanie miejscowych planów zagospodarowania przestrzennego dla obszaru Parku;
- 2) sporządzenie, w uzgodnieniu z wojewódzkim konserwatorem zabytków, a następnie uchwalenie Planu ochrony;
- 3) wprowadzanie zakazów i ograniczeń na mocy niniejszej uchwały w zakresie: prowadzenia robót budowlanych oraz działalności handlowej lub usługowej, zmiany sposobu korzystania z zabytków nieruchomych, umieszczania tablic, napisów, ogłoszeń reklamowych, nośników informacji wizualnej i innych znaków niezwiązanych z ochroną Parku;

4) powołanie przez Prezydenta Miasta Poznania Zespołu ds. Parku Kulturowego Stare Miasto, jako zespołu opiniującego-doradczego w sprawach realizacji zadań związanych z ochroną parku.

2. Celem uchwały jest dążenie do:

- 1) zachowania i ekspozycji dziedzictwa kulturowego, krajobrazu kulturowego oraz historycznego układu urbanistycznego Starego Miasta wraz ze znajdującymi się na jego obszarze obiektami zabytkowymi;
- 2) ochrony widoków – ochrony ekspozycji krajobrazowej w rozumieniu osi i ciągów widokowych, punktów widokowych na charakterystyczne elementy zagospodarowania obszaru, zabytki nieruchome, zabytkowe zespoły budowlane, historycznie ukształtowane dominanty, trójwymiarową sylwetę miasta, w tym panoramy;
- 3) harmonijnego uzupełniania historycznego układu urbanistycznego o nowe obiekty budowlane wysokiej jakości, wpisujące się w istniejącą tkankę historyczną;
- 4) ochrony krajobrazu kulturowego poprzez zapobieganie działaniom ingerującym w formę architektoniczną, bądź zakłócającym ekspozycję obiektów zabytkowych i przestrzeni publicznych;
- 5) ochrony funkcjonalnej i kompozycyjnej Parku Fryderyka Chopina oraz pozostałej zieleni zakomponowanej, z dopuszczeniem jej rewitalizacji;
- 6) ochrony funkcji i estetyki podcieni budynków jako elementów przestrzeni publicznej;
- 7) rewitalizowania przestrzeni miejskiej poprzez ograniczenie niekorzystnego wpływu urządzeń reklamowych, szyldów, tablic reklamowych oraz nośników audiowizualnych na przestrzeń publiczną;
- 8) ochrony historycznych nawierzchni kamiennych.

3. Niniejsza uchwała nie narusza ustaleń miejscowych planów zagospodarowania przestrzennego obowiązujących na obszarze Parku.

## Rozdział 2 Handel, gastronomia i inne usługi

### § 4

Na obszarze Parku zabrania się:

- 1) handlu poza budynkami, w bramach, podcieniach budynków, z wyjątkiem:
  - a) sprzedaży pamiątek, wyrobów regionalnych i kwiatów na straganach

- zlokalizowanych w podcieniach domków budniczych oraz na straganach przy południowej i zachodniej elewacji budynku Ratusza,
- b) handlu stanowiącego część zorganizowanych, uzgodnionych z zarządcą terenu imprez: koncertów, uroczystości religijnych i państwowych, wystaw, jarmarków i kiermaszy okolicznościowych, imprez artystycznych, akcji informacyjnych, happeningów i innych wydarzeń,
- c) handlu na pl. Wielkopolskim, w miejscu i formie dopuszczonej przez zarządcę terenu;
- 2) działalności gastronomicznej poza budynkami, z wyjątkiem:
- a) mobilnych obiektów gastronomicznych (typu rowery gastronomiczne) na warunkach uzgodnionych z zarządcą terenu,
- b) działalności gastronomicznej stanowiącej część zorganizowanych imprez, o których mowa w pkt 1 lit. b,
- c) ogródków gastronomicznych sytuowanych przy lokalach gastronomicznych, zgodnie z ustaleniami i zakazami zawartymi w § 5;
- 3) usług poza budynkami, z wyjątkiem działalności osób oprowadzających grupy turystyczne, usług transportowych, porządkowych i zapewniających bezpieczeństwo oraz stanowiących część zorganizowanych imprez, o których mowa w pkt 1 lit. b;

## § 5

### 1. W zakresie ogródków gastronomicznych:

- 1) sytuowanych przy budynku Wagi Miejskiej, przy domkach budniczych oraz w obrębie ulic Jana Baptisty Quadro, Kurzanoga, Ratuszowej i Różanego Targu ustala się:
- a) lokalizację wyłącznie bezpośrednio przy lokalach gastronomicznych, na płycie Rynku;
- b) zakaz montażu lub ustawiania ogrodzeń i jakichkolwiek innych elementów w obrębie ogródka, z wyjątkiem:
- stolików i krzeseł,
  - pomocników kelnerskich,
  - pulpitu z menu,
  - donic z zielenią, ogrzewaczy i koszy na śmieci;
- 2) sytuowanych wzdłuż pierzei Starego Rynku, z wyjątkiem odcinka pierzei pomiędzy ulicami Woźną i Wielką, ustala się:
- a) lokalizację wyłącznie:
- bezpośrednio przed lokalami gastronomicznymi, poza chodnikiem,
  - w pasie terenu szerokości nieprzekraczającej szerokości budynku oraz głębokości do 6,5 m;

b) zakaz montażu lub ustawiania innych elementów w obrębie ogródka, z wyjątkiem:

- ogrodzeń,
  - parasoli,
  - stolików i krzeseł,
  - pomocnika kelnerskiego,
  - pulpitu z menu,
  - donic z zielenią, ogrzewaczy i koszy na śmieci;
- 3) sytuowanych wzdłuż pierzei wschodniej Starego Rynku, na odcinku pomiędzy ulicami Woźną i Wielką, ustala się:
- a) lokalizację wyłącznie:
- bezpośrednio przy lokalach gastronomicznych,
  - na powierzchni chodnika z zachowaniem przejścia od strony płyty Rynku o szerokości nie mniejszej niż 2,0 m, liczonej od krawędzi chodnika,
  - w pasie terenu o szerokości lokalu nieprzekraczającej szerokości budynku;
- b) zakaz montażu lub ustawiania ogrodzeń i jakichkolwiek innych elementów w obrębie ogródka, z wyjątkiem:

- parasoli,
  - stolików i krzeseł;
- 4) sytuowanych na obszarze Parku, poza Starym Rynkiem, ustala się:
- a) lokalizację wyłącznie:
- bezpośrednio przy lokalu gastronomicznym,
  - na powierzchni chodnika o szerokości lokalu nieprzekraczającej szerokości budynku, z zachowaniem pasa dla ruchu pieszego;
- b) zakaz montażu lub ustawiania ogrodzeń i jakichkolwiek innych elementów w obrębie ogródka, z wyjątkiem:
- parasoli na zasadach uzgodnionych z zarządcą terenu,
  - stolików i krzeseł,
  - pomocników kelnerskich,
  - pulpitu z menu,
  - donic z zielenią, ogrzewaczy i koszy na śmieci.

### 2. W zakresie wyposażenia ogródków gastronomicznych ustala się:

- 1) dla parasoli:
- a) ogródków sytuowanych wzdłuż pierzei Starego Rynku:
- kwadratową formę o długości krawędzi czaszy nie większej 3,5 m, wysokości czaszy 0,6 m, z lambrekinem szerokości 0,2 m i wysokości od powierzchni posadzki do krawędzi parasola 2,6 m,
  - jednolity kremowy kolor,

- dopuszczenie lokalizacji logo lokalu lub sponsora na lambrekinie, wyłącznie w jednolitej, ciemnej kolorystyce.
- b) ogródków sytuowanych wzdłuż pierzei wschodniej Starego Rynku, na odcinku pomiędzy ulicami Woźną i Wielką:
  - kwadratową formę o długości krawędzi czaszy między 3,5 m a 4 m, wysokości czaszy do 0,6 m, z lambrekinem szerokości 0,2 m i wysokości od powierzchni posadzki do krawędzi parasola 2,6 m,
  - jednolity kremowy kolor,
  - dopuszczenie lokalizacji logo lokalu lub sponsora na lambrekinie, wyłącznie w jednolitej, ciemnej kolorystyce.
- c) dla pozostałych ogródków, poza obszarem Starego Rynku:
  - kwadratową formę z lambrekinem szerokości od 0,2 m i wysokości od powierzchni podestu do krawędzi parasola do 2,6 m,
  - jednolity kremowy kolor,
  - dopuszczenie lokalizacji logo lokalu lub sponsora na lambrekinie, wyłącznie w jednolitej, ciemnej kolorystyce.
- 2) dla ogrodzeń usytuowanych w obrębie Starego Rynku:
  - a) lekką formę ażurową, do wys. 0,9 m,
  - b) naturalne materiały, jak drewno i metal, w stonowanej kolorystyce, z możliwością zastosowania naturalnej zieleni,
  - c) zakaz umieszczania logo sponsora.
- 3) dla pomocnika kelnerskiego:
  - a) wysokość do 1,0 m, szerokość 1,0 m i głębokość 0,7 m,
  - b) stonowaną kolorystykę współgrającą z estetyką ogródka,
- 4) dla pulpitu menu:
  - a) lokalizację przy wejściu do lokalu gastronomicznego albo w sezonie letnim w obrębie ogródka gastronomicznego,
  - b) w liczbie nie większej niż jeden,
  - c) wystawianych w godzinach otwarcia lokalu,
  - d) w formie:
    - pulpitu o formacie A3 i wysokości nie większej niż 1,5 m.
    - dwustronnego potykacza o wysokości nie większej niż 0,9 m i łącznej powierzchni ekspozycji nie większej niż 1 m<sup>2</sup>.

3. W zakresie wyposażenia ogródków gastronomicznych zakazuje się stosowania sztucznej trawy, lokalizacji barów, stojaków typu roll-up, lodówek i innych elementów technicznych, w tym telewizorów, głośników i odtwarzaczy muzyki.

4. W zakresie materiałów wskazanych dla stolików i krzeseł ustala się materiały naturalne, jak drewno i metal lub imitujące naturalne, jak techno-rattan.

## § 6

Na terenie Parku ustala się zakaz mocowania do elewacji budynków stolików i siedzisk oraz ustawiania przed lokalami: barierek, stojaków typu roll-up oraz stosowania dywanów i sztucznej trawy.

## Rozdział 3 Działania reklamowe

### § 7

1. W zakresie działań reklamowych ustala się zakaz:

- 1) prowadzenia działań reklamowych polegających na:
  - a) eksponowaniu, w tym obnoszeniu reklam oraz rozdawaniu ulotek, poza miejscem prowadzenia działalności gospodarczej, z wyjątkiem działalności osób oprowadzających grupy turystyczne oraz wydarzeń stanowiących część zorganizowanych imprez, o których mowa w § 4 pkt 1 lit. b,
  - b) eksponowaniu materiałów osłaniających rusztowanie poprzez ich oświetlanie lub podświetlanie;
- 2) przejazdu, zatrzymywania i postoju pojazdów, naczep i przyczep oraz rowerów stanowiących nośnik dla działań reklamowych, w tym dźwiękowych w rozumieniu przepisów ustawy Prawo o ruchu drogowym, z wyłączeniem:
  - a) rowerów wchodzących w skład zasobu systemu rowerów miejskich,
  - b) pojazdów komunikacji miejskiej,
  - c) taksówek;
- 3) wykorzystywania jako nośników działań reklamowych:
  - a) obiektów małej architektury, z wyłączeniem elementów Systemu Informacji Miejskiej,
  - b) urządzeń infrastruktury technicznej,
  - c) ogrodzeń i murów,
  - d) nawierzchni: jezdni, ścieżek rowerowych i chodników.

2. Zakazuje się działalności usługowej, przy wykonywaniu której dochodzi do nagabywania osób przebywających na obszarze Parku, w celu powiadomienia o usługach o charakterze erotycznym.

3. W zakresie działań reklamowych ustala się możliwość lokalizacji tablic lub urządzeń reklamowych:

- 1) w formie citylight stanowiących wyposażenie przystanków komunikacji miejskiej i toalet publicznych,
- 2) na elementach Systemu Informacji Miejskiej,
- 3) związanych z imprezami, o których mowa w § 4 pkt 1 lit. b;
- 4) na siatkach, tkaninach lub innych materiałach osłaniających rusztowanie na elewacji frontowej budynku, służące prowadzeniu robót budowlanych, zgodnie z przepisami odrębnymi, na nie więcej niż 30% całkowitej powierzchni, w przypadku gdy:
  - a) na pozostałej powierzchni materiału osłaniającego rusztowanie będzie znajdować się odwzorowanie remontowanej elewacji budynku w skali 1:1;
  - b) rusztowania będą ustawione tylko przez okres faktycznego trwania robót na elewacji, jednak nie dłużej niż 12 miesięcy i nie częściej niż raz na 5 lat;
  - 5) określonych w § 8 i § 9.

## § 8

1. W zakresie ogólnych zasad lokalizacji innych tablic lub urządzeń reklamowych niż określone w § 7 i § 9, dopuszcza się lokalizację:

- 1) stanowiących ofertę gastronomiczną:
  - a) gablot sytuowanych na ścianie, przy wejściu do lokalu gastronomicznego o powierzchni nie większej niż 0,5 m<sup>2</sup> i grubości 0,1 m, podświetlonych światłem o barwie naturalnej albo
  - b) tablicy sytuowanej na ścianie, przy wejściu do lokalu gastronomicznego o powierzchni nie większej niż 0,7 m<sup>2</sup> albo
  - c) pulpitu z menu w formie określonej w § 5, ust. 2, pkt 4;
- 2) banerów zawierających informację o wydarzeniach kulturalnych, takich jak wystawy, koncerty, umieszczanych na elewacji budynków kultury, wyłącznie na czas trwania wydarzenia:
  - a) o powierzchni nie większej niż 5 m<sup>2</sup>,
  - b) w liczbie nie większej niż dwa na budynku,
  - c) położenie:
    - harmonijnie, kompozycyjnie i proporcjonalnie wpisane w podziały elewacji,
    - nieprzesłaniające elementów dekoracji oraz detali architektonicznych elewacji, balustrad balkonów, dekoracyjnych krat oraz stolarki okiennej i drzwiowej,
    - w układzie pionowym,
    - równoległe do ściany budynku w odległości od ściany nie mniejszej niż 0,1 m albo

– prostopadle do ściany budynku, w odległości od ściany nie mniejszej niż 0,1 m i wysięgu nie większym niż 0,7 m;

- 3) murali na ścianach szczytowych budynków do czasu ich zabudowy lub remontu, o powierzchni ekspozycji reklamy lub logo nie większej niż 5% powierzchni ściany;
- 4) masztów przy budynkach kultury, z wyjątkiem obiektów na Starym Rynku, w liczbie nie większej niż cztery maszty w obrębie nieruchomości zajmowanej przez budynek,
  - a) o wysokości wraz z banerem albo flagą, nie większej niż 8,0 m,
  - b) o powierzchni nie większej niż 3,0 m<sup>2</sup>;
- 5) słupów ogłoszeniowo-reklamowych w kształcie walca o wysokości nie większej niż 3,5 m i średnicy nie większej niż 1,25 m oraz o powierzchni ekspozycji reklamy nie większej niż 11 m<sup>2</sup>;
- 6) tablic albo urządzeń reklamowych umieszczonych w witrynie lokalu usługowego, na parterze, po wewnętrznej stronie szyby, o powierzchni nie większej niż 30% szklenia pojedynczego okna i w odległości od szyby nie mniejszej niż 0,1 m;
- 7) wyklejenia szyby jednego otworu okiennego lub drzwiowego lokalu usługowego o formacie nie większym niż A4.

2. Zapisy zawarte w ust. 1 nie dotyczą lokali zajmujących się sprzedażą artykułów erotycznych i świadczących usługi o charakterze erotycznym.

## § 9

1. W zakresie ogólnych zasad lokalizacji szyldów ustala się:

- 1) zakres informacji szyldu obejmujący nie więcej niż: logo, nazwę firmy, datę założenia działalności gospodarczej, profil działalności, dane kontaktowe lub imię i nazwisko właścicieli;
- 2) lokalizację szyldów na budynkach, w miejscu lokalizacji siedziby lub miejsc wykonywania działalności przez przedsiębiorców lub jednostki organizacyjne;
- 3) możliwość lokalizacji szyldów dla budynków organów administracji publicznej i innych urzędów, korporacji zawodowych i innych podmiotów w zakresie uregulowanym przepisami odrębnymi;
- 4) ochronę historycznych szyldów i napisów na elewacjach.

2. W zakresie szczegółowych zasad lokalizacji szyldów ustala się:

- 1) dla lokali zlokalizowanych od strony:
  - a) frontu budynku, na parterze z wyjściem na ulicę;

- możliwość zamontowania maksymalnie dwóch sztydów: jednego równoległego i jednego prostopadłego,
  - b) frontu budynku, w piwnicy z wyjściem na ulicę:
    - możliwość zamontowania jednego sztydu równoległego albo jednego prostopadłego,
  - c) podwórza, w oficynie lub na wyższych kondygnacjach:
    - możliwość zamontowania jednego sztydu równoległego do ściany budynku,
    - na parterze z boku wejścia do budynku frontowego albo
    - usytuowanego we wnęce przejazdu bramowego,
- 2) dla budynków usługowych jednego sztydu na elewacji powyżej kondygnacji parteru.

3. W zakresie położenia sztydów na elewacji, ich wykonania i kolorystyki ustala się:

- 1) położenie na elewacji, w tym na ścianach podcieni:
  - a) harmonijnie, kompozycyjnie i proporcjonalnie wpisujących się w podziały elewacji,
  - b) nieprzesłaniających elementów dekoracji oraz detali architektonicznych elewacji, balustrad balkonów, dekoracyjnych krat oraz stolarki okiennej i drzwiowej;
- 2) stosowanie zbliżonych wymiarów dla poszczególnych rodzajów sztydów usytuowanych na elewacji budynku;
- 3) materiały i kolorystykę:
  - a) materiały trwałe, wysokiej jakości: szkło, metal lub płyty kompozytowe imitujące metaloplastykę albo malowanie sztydu bezpośrednio na elewacji,
  - b) stonowaną kolorystykę;
  - c) podświetlone światłem o barwie naturalnej.

4. W zakresie form i zasad mocowania sztydów ustala się:

- 1) dla sztydów sytuowanych równolegle do ściany budynku, jedną z form:
  - a) odrębnych, wyciętych liter lub znaków:
    - tworzących na jednej elewacji wyłącznie jeden napis,
    - w pasie elewacji budynku ponad otworami okiennymi i drzwiowymi parteru,
    - na długości do 80% jednej elewacji i wysokości do 0,8 m,
  - b) naklejek na szyby okien wystawowych i drzwi wejściowych do lokalu:
    - na powierzchni nie większej niż 20% powierzchni szklenia otworu okiennego lub drzwiowego,
    - jako odrębnych, wyciętych, liter lub znaków bez tła,

c) kasetonu umieszczonego w oknach lokalu po wewnętrznej stronie szyby w odległości nie mniejszej niż 0,1 m, o powierzchni nie większej niż 20% szklenia pojedynczego okna albo drzwi;

2) dla sztydów sytuowanych prostopadle do ściany budynku w formie tablic albo kasetonów:

- a) grubość do 0,06 m.
  - b) powierzchnię łącznej dwustronnej ekspozycji nie większej niż 1,4 m<sup>2</sup>,
  - c) zawieszenie na wysięgniku:
    - na wysokości od 2,5 m do 4,0 m nad poziomem terenu albo w pasie elewacji budynku ponad otworami okiennymi i drzwiowymi parteru, na tej samej wysokości w obrębie budynku,
    - w odległości od siebie nie mniejszej niż 3,0 m,
    - wysuniętych nie więcej niż 0,7 m od ściany budynku, na których są usytuowane,
- 3) możliwość wykorzystania, jako nośników, lambreklinów markiz oraz parasoli i mebli stanowiących wyposażenie ogródków gastronomicznych.

5. W zakresie materiałów, kolorystyki, form i zasad mocowania sztydów lokali usytuowanych na podwórzu, w oficynie lub na wyższych kondygnacjach ustala się formę sztydów:

- 1) jednorodnych dla całego budynku w zakresie materiału i wielkości o powierzchni pojedynczego sztydu nie większej niż 0,2 m<sup>2</sup>,
- 2) obejmujących pojedyncze sztydy tworzące jednorodną kompozycję o łącznej powierzchni nie większej niż 1,6 m<sup>2</sup> albo sztydy w formie tablicy zbiorczej o maksymalnych wymiarach 2 m x 0,8 m, zawierającej sztydy o jednolitym formacie.

6. W zakresie form i zasad mocowania sztydów na elewacjach budynków usługowych ustala się:

- 1) formę odrębnych, wyciętych, podświetlonych liter lub znaków o łącznej powierzchni nie większej niż 5 m<sup>2</sup>;
- 2) lokalizację sztydów umieszczonych równolegle w odległości nie większej niż 0,1 m od elewacji,
- 3) lokalizację w liczbie nie więcej niż jeden tego typu sztyd na elewacji, powyżej kondygnacji parteru.

7. Zakazuje się stosowania oświetlanych i podświetlanych sztydów w lokalach zajmujących się sprzedażą artykułów erotycznych i świadczących usługi o charakterze erotycznym.

## § 10

Na terenie Parku zakazuje się:

- 1) lokalizacji banerów, z wyłączeniem banerów, o których mowa w § 8 ust. 1 pkt 2,
- 2) wyklejania powierzchni okien wystawowych i drzwi wejściowych, z wyłączeniem określonych w § 8 ust. 1 pkt 7 i § 9 ust. 4 pkt 1 lit. b,
- 3) lokalizacji szyldów, tablic reklamowych i urządzeń reklamowych, w formie kasetonów podświetlonych światłem migającym, ekranów i urządzeń wyświetlających lub odtwarzających napisy, obrazy lub animacje, przy pomocy technologii: wizualnych, audiowizualnych oraz urządzeń nagłaśniających, z wyjątkiem stanowiących część zorganizowanych imprez, o których mowa w § 4 pkt 1 lit. b, o emisji skierowanej:
  - a) w przestrzeń publiczną,
  - b) na zewnątrz budynków, w przypadku instalowania ich po wewnętrznej stronie okien i witryn;
- 4) stosowania nagłośnienia, z wyjątkiem zorganizowanych imprez, o których mowa w § 4 pkt 1 lit. b.

## Rozdział 4 Ograniczenia dotyczące prowadzenia robót budowlanych oraz zmiany sposobu korzystania z zabytków na obszarze Parku

### § 11

1. W zakresie urządzeń technicznych i urządzeń telekomunikacyjnych zakazuje się umieszczania:
  - 1) urządzeń technicznych, m.in.: klimatyzatorów, wentylatorów, anten satelitarnych na dachach, elewacjach i ścianach szczytowych budynków w miejscach widocznych z przestrzeni publicznych, m.in. ulic, placów, parków, skwerów,
  - 2) urządzeń telekomunikacyjnych na dachach, elewacjach i ścianach szczytowych zabytków, z wyjątkiem budynków administracji publicznej i innych urzędów,
  - 3) wolno stojących szafek złączy kablowych i przyłączy gazowych.

2. W zakresie lokalizacji szafek technicznych ustala się:

- 1) lokalizację w ościeżach bram, elewacjach bocznych, w uzasadnionych przypadkach w elewacji frontowej,
- 2) do zamknięcia szafek należy stosować drzwiczki o stylizowanej formie lub malowane w kolorze elewacji.

### § 12

1. Ustala się zachowanie zabytkowej stolarki: okien, drzwi, bram i witryn, a w przypadku konieczności wymiany ustala się obowiązek stosowania nowej stolarki drewnianej, odwzorowującej historyczną pod względem koloru, wymiarów, podziałów, profili.
2. Ustala się zachowanie zabytkowej ślusarki: okien, drzwi, bram i witryn, a w przypadku konieczności wymiany ustala się obowiązek stosowania nowej, odwzorowującej historyczną pod względem materiału, koloru, wymiarów, podziałów, profili.
3. W zakresie wymiany stolarki i ślusarki innej niż wskazana w ust. 1 i 2 ustala się:
  - 1) w obrębie pierzei Starego Rynku i pierzei zabudowy ulic Jana Baptisty Quadro, Kurzanoga, Ratuszowej i Różanego Targu stosowanie profili drewnianych z wyjątkiem dwóch modernistycznych budynków zlokalizowanych wzdłuż ulicy Jana Baptisty Quadro;
  - 2) na pozostałym terenie stosowanie stolarki i ślusarki wykonanej według indywidualnego projektu,
  - 3) zakaz stosowania stolarki z PCV, z wyjątkiem budynków współczesnych.
4. W zakresie formy i lokalizacji markiz stosowanych jako tradycyjna forma zacienienia okna lokalu ustala się:
  - 1) lokalizację z wyłączeniem wszystkich pierzei Starego Rynku,
  - 2) lokalizację na elewacjach nad witrynami, pod gzymsem parteru, w sposób nieprzesłaniający detali architektonicznych, widoku na zabytki,
  - 3) markizy wykonane z tkanin,
  - 4) o maksymalnym wysunięciu 1,6 m.
5. W zakresie stałej iluminacji elewacji, iluminacji witryn i gablot ustala się:
  - 1) stosowanie światła o barwie naturalnej,
  - 2) zakaz stosowania taśm ledowych.

## § 13

1. W zakresie malowania, tynkowania oraz stosowania okładzin na elewacjach budynków, ustala się:

- 1) kolorystykę zgodną z pierwotną warstwą malarską lub tynkarską w przypadku tynków barwionych w masie, ustaloną na podstawie badań stratygraficznych, z uwzględnieniem dekoracji malarskiej i sgrafittowej elewacji pierzei Starego Rynku oraz pierzei zabudowy ulic Jana Baptisty Quadro, Kurzanoga, Ratuszowej i Różanego Targu;
- 2) zakaz stosowania okładzin innych niż uzasadnione historycznie, w tym płytek ceramicznych, gresu, paneli drewnianych;
- 3) w obrębie elewacji budynków, zakaz malowania lub tynkowania w zakresie mniejszym niż cała kondygnacja.

## § 14

1. W zakresie nawierzchni ciągów komunikacyjnych ustala się konieczność zachowania historycznego materiału kamiennego, z dopuszczeniem rewaloryzacji i uzupełnień materiałem kamiennym.
2. W celu zaznaczenia w nawierzchni przebiegu murów miejskich stosuje się materiał ceramiczny.
3. W zakresie oznaczeń poziomych na nawierzchni ciągów komunikacyjnych ustala się konieczność stosowania stonowanej kolorystyki.
4. Ustala się zakaz wyróżniania kolorem nawierzchni przeznaczonych dla ruchu rowerów.

## § 15

1. Zakazuje się lokalizacji pawilonów wystawowych i sprzedaży ulicznej oraz urządzeń rozrywkowych, z wyjątkiem dopuszczonych ustaleniami niniejszej uchwały.
2. Zakazuje się lokalizacji wolno stojących bankomatów.

## § 16

1. Właściciel, zarządca, bądź inna osoba posiadająca tytuł prawny do nieruchomości obowiązani są niezwłocznie, lecz nie później niż w terminie 3 miesięcy, do:
  - 1) usunięcia z zewnętrznej powierzchni elewacji budynków i obiektów budowlanych zabrudzeń, plakatów i ogłoszeń – od dnia ich stwierdzenia,

- 2) usunięcia szyldów, tablic i innych urządzeń reklamowych nie działających lokali – od zaprzestania działalności lokalu,
- 3) wymiany lub naprawy uszkodzonych gablot, szyldów i markiz – od dnia ich stwierdzenia.

2. Obiekty konieczne do przeprowadzenia robót budowlanych należy usunąć niezwłocznie po zakończeniu tych robót, jednak nie później niż w terminie miesiąca od dnia zakończenia tych robót.

## Rozdział 5 Składowanie i magazynowanie odpadów

### § 17

Na terenie Parku ustala się zakaz składowania i magazynowania odpadów poza pojemnikami służącymi do czasowego gromadzenia bieżących odpadów stałych, z uwzględnieniem ich selektywnego zbierania w miejscu powstawania, zgodnie z przepisami odrębnymi i przepisami prawa miejscowego.

## Rozdział 6 Przepisy przejściowe i końcowe

### § 18

1. Właściciele, zarządcy nieruchomości oraz użytkownicy obiektów i elementów zagospodarowania przestrzeni zobowiązani są do dostosowania się do przepisów uchwały w terminie 12 miesięcy od dnia ogłoszenia, poprzez:

- 1) demontaż tablic reklamowych, urządzeń reklamowych, szyldów i innych obiektów, o których mowa w niniejszej uchwale, zlokalizowanych niezgodnie z jej postanowieniami,
- 2) zmianę formy urządzeń reklamowych,
- 3) ujednoczenie kolorystyki elewacji parteru, zgodnie z § 13 ust. 1 pkt 3, o której mowa w niniejszej uchwale.

2. W zakresie lokalizacji i wyposażenia ogródków gastronomicznych sytuowanych wzdłuż pierzei wschodniej Starego Rynku, na odcinku pomiędzy



ulicami Woźną i Wielką, dopuszcza się w terminie 12 miesięcy od dnia ogłoszenia uchwały stosowanie zasad innych niż określone w § 5 ust. 1 pkt 3 i ust. 2 pkt 1 lit. b uchwały, uzgodnionych z zarządcą terenu, przy czym lokalizacja oraz zakres i wymiar wyposażenia, w tym kolor i forma, nie może wykraczać poza parametry, kolory i formy zastosowane w sezonie letnim 2017.

3. Przepisy uchwały nie naruszają praw i obowiązków podmiotów, o których mowa w ust. 1, uzyskanych na mocy decyzji administracyjnych obowiązujących w dniu wejścia w życie uchwały.

4. Wykonanie uchwały powierza się Prezydentowi Miasta Poznania.

5. Uchwała wchodzi w życie po upływie 14 dni od dnia ogłoszenia w Dzienniku Urzędowym Województwa Wielkopolskiego.

Przewodniczący Rady Miasta Poznania  
Grzegorz Ganowicz

Więcej informacji na:

[poznan.pl/parkkulturowy](http://poznan.pl/parkkulturowy)

[facebook.com/parkkulturowypoznan](https://facebook.com/parkkulturowypoznan)

Potrzebujesz porady?

Napisz do nas lub zadzwoń:

[park\\_kulturowy@um.poznan.pl](mailto:park_kulturowy@um.poznan.pl)

tel. 61 878 54 52

Urząd Miasta Poznania

Biuro Miejskiego Konserwatora Zabytków

Pl. Kolegiacki 17

61-841 Poznań

