

PARK KULTUROWY



Czyli jak dbać o estetykę
Starego Miasta

POZnań*

PARK KULTUROWY STARE MIASTO



Jacek Jaśkowiak
Prezydent Miasta Poznania

Serdecznie zapraszam do zapoznania się ze szczegółowymi zapisami uchwały „Park Kulturowy Stare Miasto w Poznaniu”. Nasza najnowsza regulacja dotycząca poprawy jakości przestrzeni publicznej w Poznaniu wpisuje się w kompleksową politykę Miasta w tym zakresie. To efekt ponad dwuletniej pracy Biura Miejskiego Konserwatora Zabytków, przy dużym wsparciu międzywydziałowego zespołu. Zapisy uchwały bazują na obowiązujących dokumentach miejskich dotyczących kwestii estetycznych i przestrzennych. Kształtując własną politykę estetyczną, chcemy zadbać o najcenniejszy kulturowo obszar Poznania. Jest to wyjątkowo skuteczne narzędzie służące poprawie estetyki najbardziej cennych i reprezentacyjnych miejsc naszego Miasta. Z szacunku dla jego bogatej historii i dziedzictwa kulturowego, jesteśmy zobowiązani do zadbania o jego przyszłość oraz przyjazną przestrzeń publiczną – uporządkowaną i atrakcyjną. Wysoka jakość naszego otoczenia sprzyja ponadto rozwojowi kultury, przynosi korzyści gospodarcze, rozwija więzi społeczne, znacznie wpływając na wizerunek Miasta.

Joanna Bielawska-Pałczyńska
Miejski Konserwator Zabytków

Park Kulturowy to wyjątkowa forma ochrony zabytków. Powołuje się go, by jak najlepiej zadbać o najcenniejsze kulturowo obszary. Takim miejscem w Poznaniu, zasługującym na szczególną opiekę i ochronę, jest niewątpliwie Stary Rynek wraz z otaczającym go Starym Miastem.

Stare Miasto jest wizytówką Poznania, miejscem ważnym zarówno dla mieszkańców, działających tu przedsiębiorców jak i dla turystów.

Wzrastające poczucie estetyki i tożsamości mieszkańców Poznania sprawia, że uporządkowana i zadbana przestrzeń poprawia jakość życia, pracy i spędzania wolnego czasu. Powołując Park Kulturowy Stare Miasto dołączamy do grona miast, które zadbały o estetykę swoich reprezentacyjnych obszarów. Na ich przykładach widzimy, jak dobre przyniosło to efekty.

Park Kulturowy pozwoli wyeksponować piękne elewacje staromiejskich kamienic tak, jak na to zasługują. Jego stworzenie wynika z szacunku dla dziedzictwa i przeszłości miasta, a także z troski o poprawę jakości przestrzeni publicznej.

Cele

Ekspozycja dziedzictwa kulturowego.

**Ochrona widoków.
Harmonijne uzupełnianie historycznego układu urbanistycznego.**

Ochrona krajobrazu kulturowego.

Ochrona funkcjonalna oraz kompozycyjna parku Fryderyka Chopina i zakomponowanej zieleni.

Ochrona podcieni budynków.

Ograniczenie niekorzystnego wpływu urządzeń reklamowych na przestrzeń publiczną.

Ochrona kamiennych nawierzchni ulic.

Handel, gastronomia i inne usługi

Działalność handlowa powinna odbywać się przede wszystkim w lokalach przeznaczonych do tego celu, a także:

—
na straganach w podcieniach domków budniczych oraz przy południowej i zachodniej elewacji budynku Ratusza,

—
podczas okazjonalnych imprez,

—
na placu Wielkopolskim.

**Zabrania się prowadzenia
usług poza budynkami,
z wyjątkiem:**

—
**działalności osób oprowadzają-
cych grupy turystyczne,**
—
usług transportowych,
—
**usług porządkowych i zapew-
niających bezpieczeństwo**
—
oraz podczas imprez.

**Poza lokalami działalność
gastronomiczna dopuszczona
jest także:**

—
**w formie mobilnych obiektów
(typu rowery gastronomiczne)
w wyznaczonych miejscach,**
—
podczas imprez,
—
**w ogródkach
gastronomicznych.**

Ogródki gastronomiczne

Lokalizacja oraz wyposażenie ogródków gastronomicznych zależne są od miejsca, w którym znajduje się ogródek.

Różne zasady sformułowano dla poszczególnych obszarów Parku – ulic staromiejskich, Starego Rynku.

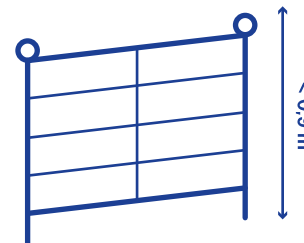
W ogródkach powinny stać stoliki i krzesła wykonane z materiałów naturalnych (np. drewna i metalu) lub imitujących naturalne (np. techno-rattan).

Ogrodzenia:

—
lekka forma ażurowa do wysokości 0,9 m,

—
naturalne materiały, jak drewno i metal,
w stonowanej kolorystyce, z możliwością
zastosowania naturalnej zieleni,

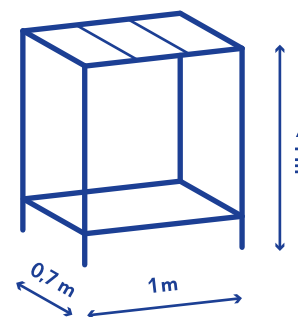
—
bez logo sponsora.



Pomocnik kelnerski:

—
o wysokości do 1 m, szerokości 1 m
i głębokości 0,7 m,

—
w stonowanej kolorystyce współgrającej
z estetyką ogródka.

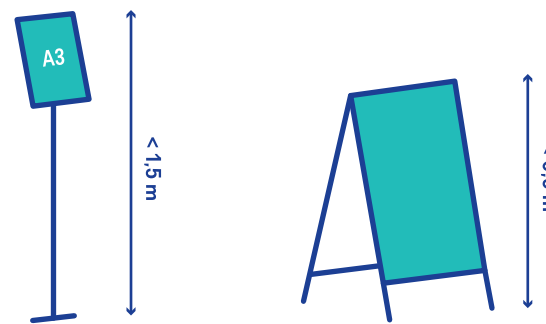


Pulpit z menu:

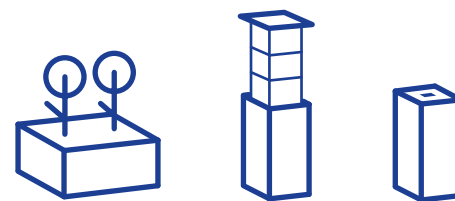
—
przy wejściu do lokalu albo w sezonie
letnim w obrębie ogródka,

—
wystawiany w godzinach otwarcia lokalu,

—
w formie pulpitu o formacie A3 i wysokości
nie większej niż 1,5 m lub dwustronnego
potykacza o wysokości nie większej niż
0,9 m i łącznej powierzchni ekspozycji
nie większej niż 1 m^2 .



**Donice z zielenią,
ogrzewacze i kosze na śmieci.**

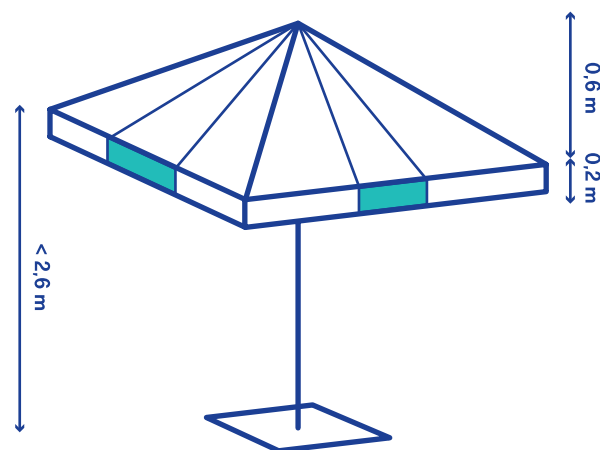


Parasole:

—
jednolity kremowy kolor z dopuszczeniem logo lokalu lub sponsora na lambreklinie (o szerokości do 0,2 m) z napisem w jednolitej, ciemnej kolorystyce,

—
wysokość czaszy maksymalnie 0,6 m,
a wysokość parasola do krawędzi czaszy 2,6 m,

—
wielkość parasoli zależy od lokalizacji ogródka.



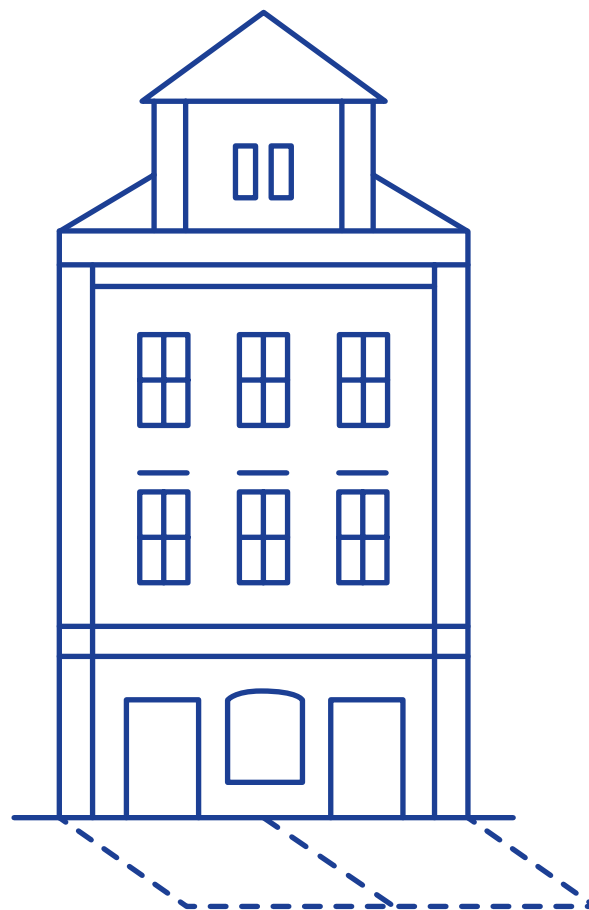
Na terenie ogródków oraz przed lokalami zabronione jest stosowanie sztucznej trawy, lokalizacji barów, stojaków typu roll-up, lodówek i innych elementów technicznych, w tym telewizorów, głośników i odtwarzaczy muzyki.

Ogródki lokali zabudowy śródrynkowej

Sytuowane bezpośrednio
przy lokalach.

Możliwość ustawienia:

- stolików i krzeseł,
- pomocnika kelnerskiego,
- pulpitu z menu,
- donic z zielenią, ogrzewaczy
i koszy na śmieci.

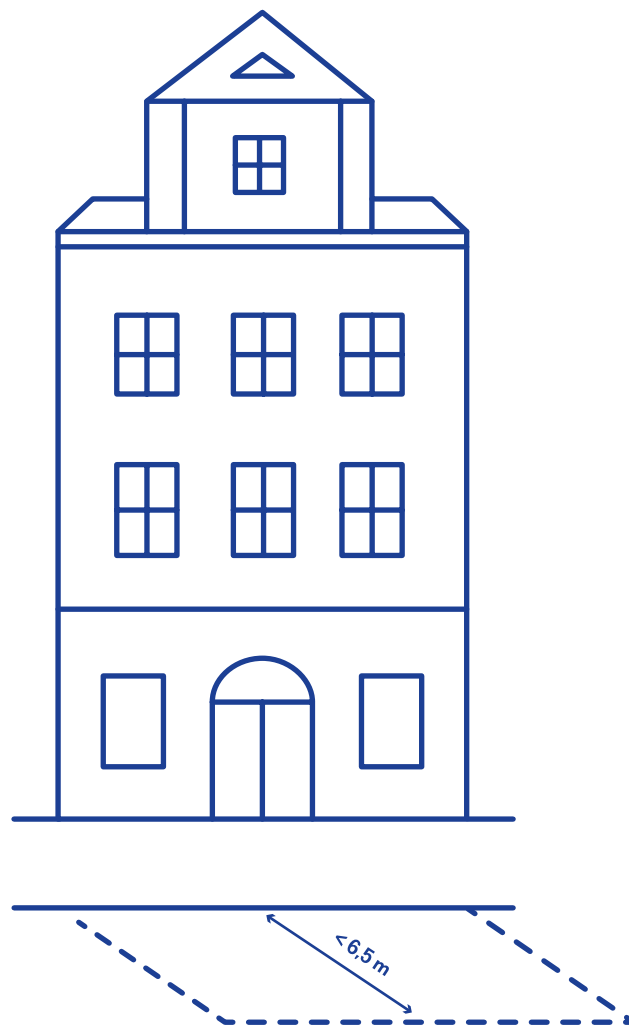


Ogródki wzdłuż pierzei Starego Rynku, z wyjątkiem odcinka pomiędzy ulicami Woźną i Wielką

Sytuowane bezpośrednio przed lokalami
poza chodnikiem, w pasie terenu
o maksymalnej szerokości budynku
oraz głębokości do 6,5 m.

Możliwość ustawienia:

-
- ogrodzeń,
-
- parasoli,
-
- stolików i krzeseł,
-
- pomocnika kelnerskiego,
-
- pulpitu z menu,
-
- donic z zielenią, ogrzewaczy
i koszy na śmieci.

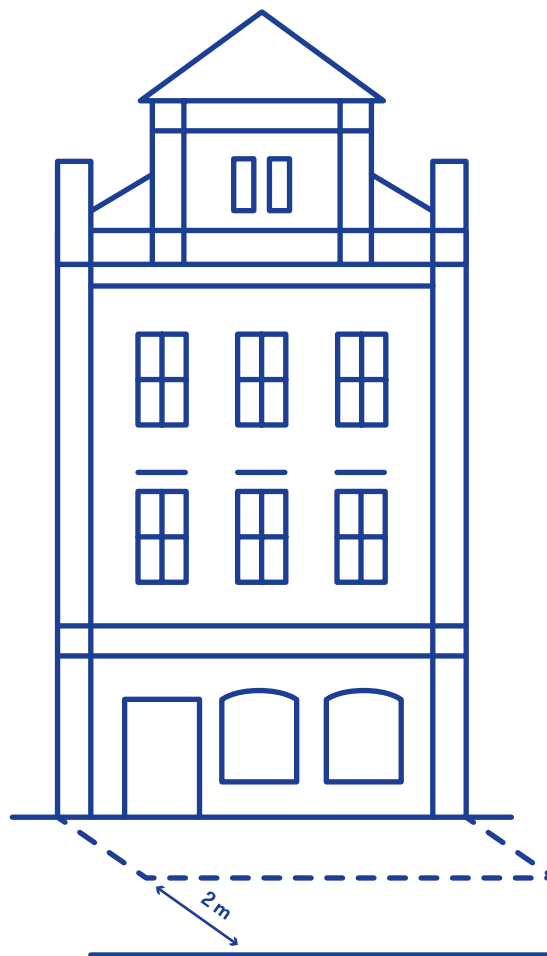


Ogródki wzdłuż pierzei wschodniej Starego Rynku, na odcinku pomiędzy ulicami Woźną i Wielką

Sytuowanie bezpośrednio przy lokalach,
na powierzchni chodnika z zachowaniem
2-metrowego przejścia od strony płyty
Rynku, w pasie terenu o maksymalnej
szerokości budynku.

Możliwość ustawienia:

—
parasoli,
—
stolików i krzeseł.

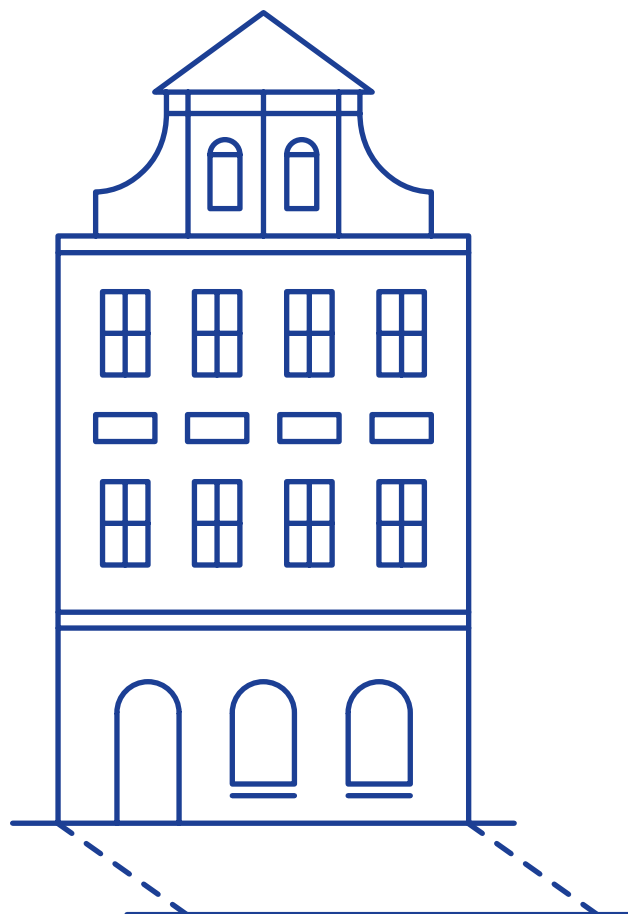


Ogródki lokali poza Starym Rynkiem

Sytuowanie bezpośrednio przy lokalu,
na powierzchni chodnika o maksymalnej
szerokości budynku, z zachowaniem
pasa dla ruchu pieszego.

Możliwość ustawienia:

- parasoli na zasadach uzgodnionych
z zarządcą terenu,
- stolików i krzeseł,
- pomocnika kelnerskiego,
- pulpitu z menu,
- donic z zielenią, ogrzewaczy
i koszy na śmieci.



Działania reklamowe

Szyldy nie mogą przesłaniać elementów wystroju oraz detali architektonicznych, balustrad balkonów, dekoracyjnych krat oraz stolarki okiennej i drzwiowej.

W obrębie jednego budynku szyldy powinny mieć zbliżone wymiary, materiał i stonowaną kolorystykę.

Wymaga się stosowania materiałów trwałych, wysokiej jakości: szkło, metal lub płyty kompozytowe imitujące metaloplastykę.

Dopuszcza się malowanie szyldu bezpośrednio na elewacji.

Szyldy mogą być podświetlone światłem o barwie naturalnej.

Lokale na parterze w części frontowej budynku mogą mieć maksymalnie dwa szyldy: jeden równoległy i jeden prostopadły.

Lokale w piwnicy mogą wybrać tylko jedną z tych form.

Pozostałe lokale powyżej parteru lub na podwórzu mogą mieć tylko jeden szyld równoległy mocowany przy wejściu do budynku.

Forma szyldów równoległych

Odrębne, wycięte litery lub znaki tworzące jeden napis:

—
w pasie elewacji budynku ponad otworami okiennymi i drzwiowymi parteru,

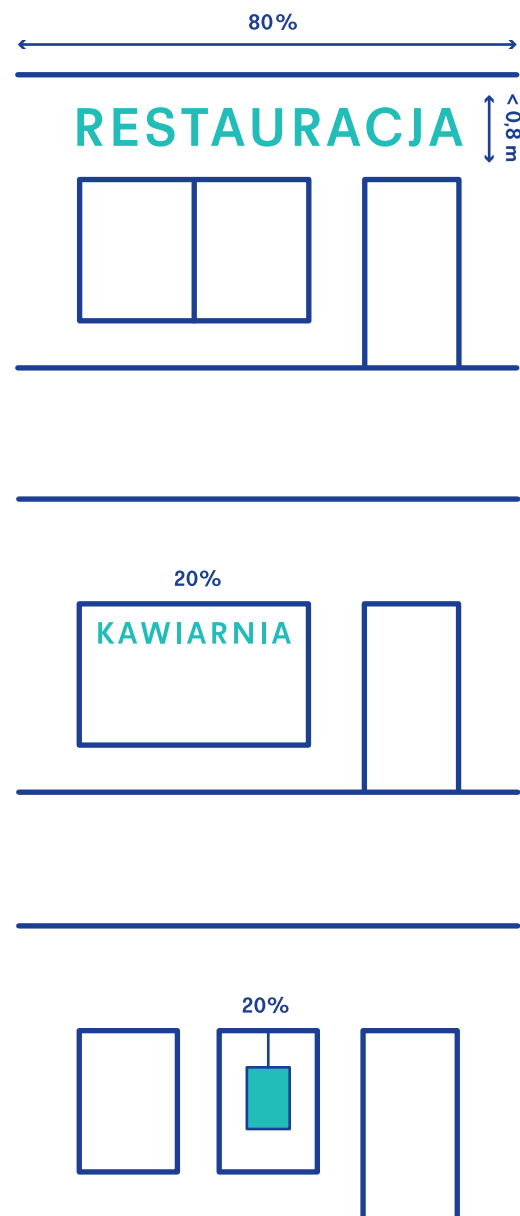
—
na długości do 80% jednej elewacji i wysokości do 0,8 m.

Naklejki na szybach okien wystawowych i drzwi wejściowych do lokalu:

—
na powierzchni nie większej niż 20% powierzchni szklenia otworu okiennego lub drzwiowego,

—
jako odrębne, wycięte litery lub znaki bez tła.

Kaseton umieszczony w oknach lokalu po wewnętrznej stronie szyby w odległości nie mniejszej niż 0,1 m, o powierzchni nie większej niż 20% szklenia pojedynczego okna albo drzwi.



Forma szyldów sytuowanych prostopadle w formie tablic albo kasetonów:

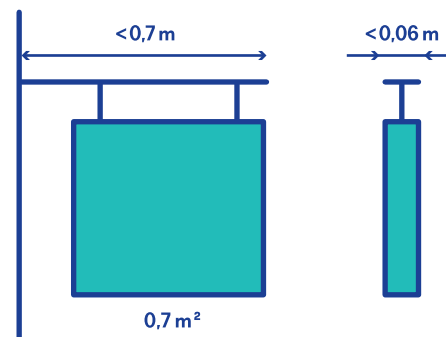
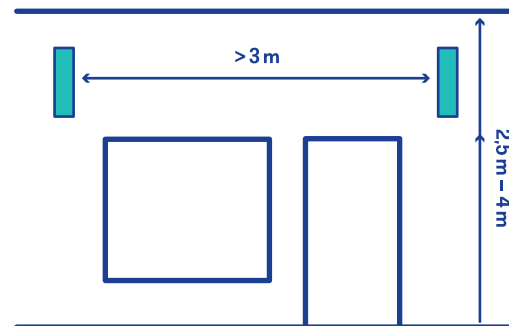
—
grubość do 0,06 m,

—
łączna powierzchnia ekspozycji z obu stron nie większa niż 1,4 m²,

—
zawieszonych na wysięgniku na wysokości od 2,5 m do 4 m,

—
wysuniętych nie więcej niż 0,7 m od ściany budynku,

—
w odległości od siebie nie mniejszej niż 3 m.



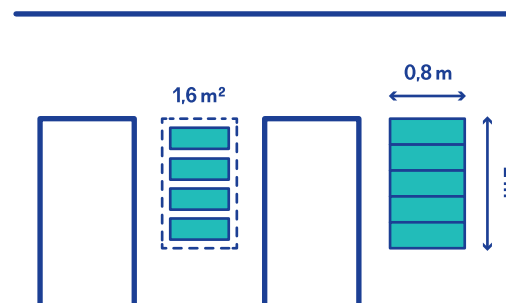
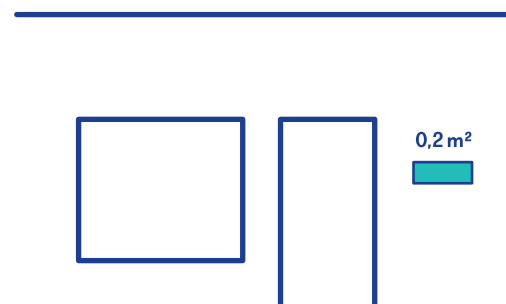
Forma tablic dla lokali powyżej parteru i na podwórzu

Jednorodna dla całego budynku w zakresie materiału i wielkości o powierzchni pojedynczego szyldu nie większej niż $0,2 \text{ m}^2$.

Obejmująca pojedyncze szyldy tworzące jednorodną kompozycję o łącznej powierzchni nie większej niż $1,6 \text{ m}^2$ albo szyldy w formie tablicy zbiorczej o maksymalnych wymiarach $2 \text{ m} \times 0,8 \text{ m}$, z szyldami o jednolitym formacie.

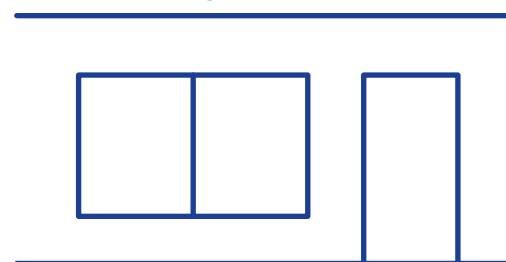
Dla budynków o jednolitej funkcji usługowej istnieje możliwość umieszczenia jednego szyldu na elewacji powyżej kondygnacji parteru

W formie odrębnych, wyciętych, podświetlonych liter lub znaków o łącznej powierzchni nie większej niż 5 m^2 .



$< 5 \text{ m}^2$

KSIĘGARNIA



Dopuszczone rodzaje reklam

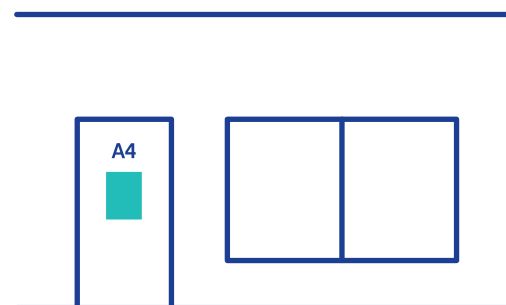
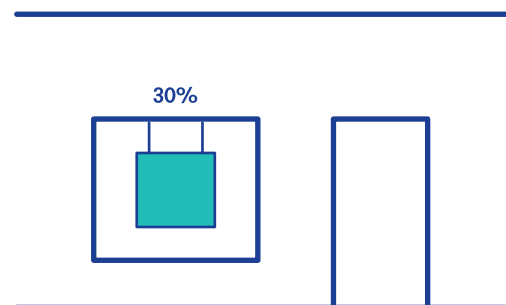
Gablota lub tablica z ofertą gastronomiczną sytuowane na ścianie, przy wejściu do lokalu gastronomicznego:

—
gablota o powierzchni nie większej niż $0,5 \text{ m}^2$ i grubości $0,1 \text{ m}$, podświetlona światłem o barwie naturalnej,

—
albo tablica sytuowana na ścianie, o powierzchni nie większej niż $0,7 \text{ m}^2$.

Tablica umieszczona w witrynie lokalu usługowego, na parterze, po wewnętrznej stronie szyby, o powierzchni nie większej niż 30% szklenia pojedynczego okna i w odległości od szyby nie mniejszej niż $0,1 \text{ m}$.

Wyklejenie szyby jednego otworu okiennego lub drzwiowego lokalu usługowego o formacie nie większym niż A4.

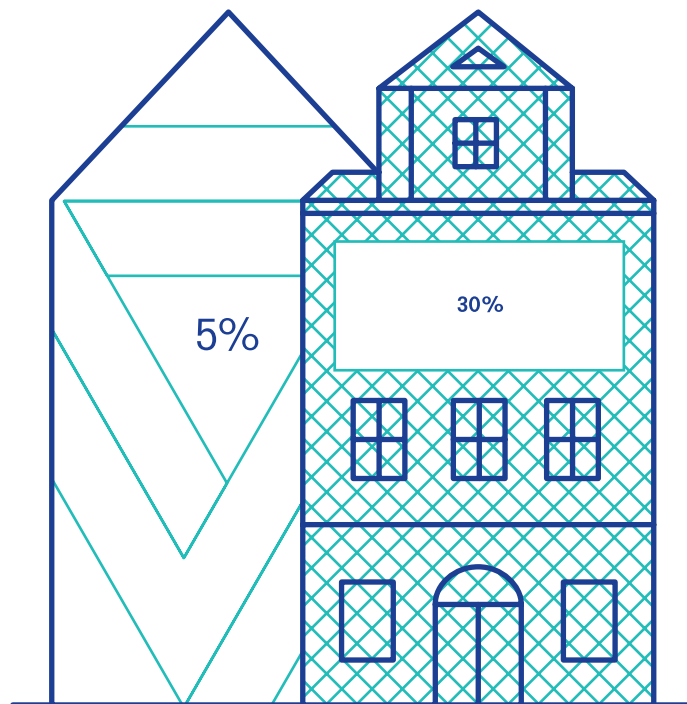


Mural na ścianach szczytowych budynków do czasu ich zabudowy lub remontu, o powierzchni ekspozycji reklamy lub logo nie większej niż 5% powierzchni ściany.

Reklama na materiałach osłaniających rusztowanie, służące prowadzeniu robót budowlanych, zajmująca nie więcej niż 30% całkowitej powierzchni, w przypadku gdy:

—
na pozostałej powierzchni materiału osłaniającego rusztowanie będzie znajdować się odwzorowanie remontowanej elewacji budynku w skali 1:1,

—
rusztowania będą ustawione tylko przez okres faktycznego trwania robót na elewacji, jednak nie dłużej niż 12 miesięcy i nie częściej niż raz na 5 lat.



Jako nośników reklamy nie należy wykorzystywać:

—
obiektów małej architektury,

—
urządzeń infrastruktury technicznej,
nawierzchni, ogrodzeń, murów,
elewacji budynków, w tym podcieni.

Ponadto zakazane jest:

—
rozdawanie ulotek,

—
eksponowanie banerów oraz wyklejanie
całych witryn,

—
stosowanie ekranów i urządzeń wyświetla-
jących lub odtwarzających napisy, obrazy lub
animacje w technologiach: wizualnych, audio-
wizualnych lub urządzeń nagłaśniających,

—
oświetlanie i podświetlanie szyldów w loka-
lach zajmujących się sprzedażą artykułów
erotycznych i świadczących usługi o charak-
terze erotycznym,

—
stosowania nagłośnienia, z wyjątkiem
zorganizowanych imprez.

Roboty budowlane

W budynkach na terenie Parku należy zachować zabytkową stolarkę lub ślusarkę okien, drzwi, bram i witryn. W przypadku ich wymiany należy stosować nową stolarkę drewnianą lub ślusarkę, odwzorowującą historyczną pod względem koloru, wymiarów, podziałów, profili.

W trakcie prowadzenia prac remontowych przy budynkach tj. malowania, tynkowania, wykonywania okładzin elewacji, stosuje się materiały i kolorystykę ustalone na podstawie badań lub programu prac. Prace należy prowadzić w zakresie nie mniejszym niż cała kondygnacja.

Wszelkie urządzenia techniczne (m.in. klimatyzatory, anteny satelitarne) należy umieszczać w obrębie bryły budynku lub w miejscach niewidocznych z przestrzeni publicznych.

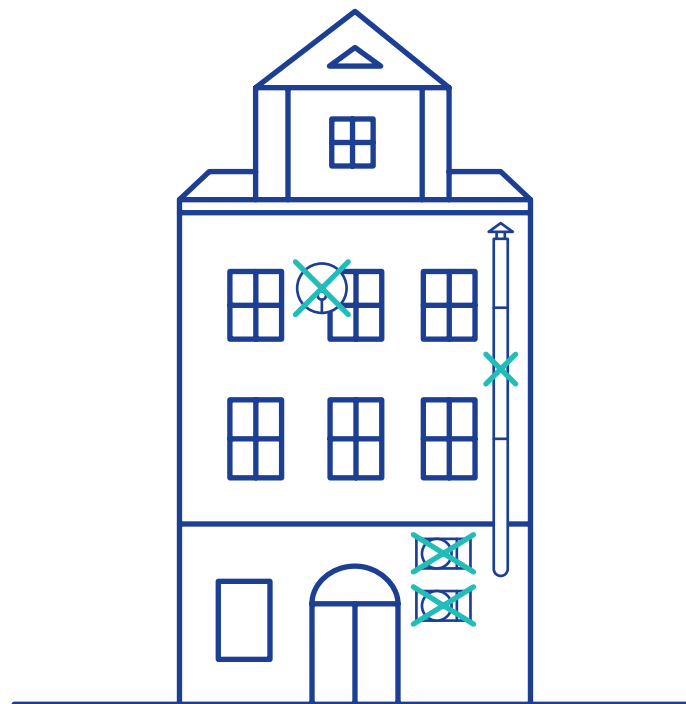
Zakazuje się wolno stojących bankomatów, szafek złączy kablowych i przyłączy gazowych.

Możliwe jest sytuowanie szafek technicznych w ościeżach bram lub na elewacjach bocznych, w uzasadnionych przypadkach w elewacji frontowej. Do zamknięcia szafek należy stosować drzwiczki o stylizowanej formie lub malowane w kolorze elewacji.

Markizy, wykonane z tkanin, można stosować nad witrynami jako tradycyjną formę zacienienia okna lokalu, w sposób nieprzesłaniający detali architektonicznych.

Markiz o maksymalnym wysunięciu 1,6 m nie można montować na elewacjach przy Starym Rynku.

Przy stałej iluminacji elewacji, witryn i gablót należy stosować światła o barwie naturalnej.



UCHWAŁA

Uchwała Nr LXII/1151/VII/2018 Rady Miasta Poznania z dnia 27 lutego 2018 r. w sprawie utworzenia „Parku Kulturowego Stare Miasto” w Poznaniu

Na podstawie art. 18 ust. 2 pkt 15 ustawy z dnia 8 marca 1990 r. o samorządzie gminnym (t.j. Dz. U. z 2017 r. poz. 1875 ze zm.) w związku z art. 16 ust. 1 i ust. 2 oraz art. 17 ust. 1 ustawy z dnia 23 lipca 2003 r. o ochronie zabytków i opiece nad zabytkami (t.j. Dz. U. z 2017, poz. 2187 ze zm.) uchwała się, co następuje:

Rozdział 1 Przepisy ogólne

§ 1

1. W celu ochrony krajobrazu kulturowego, zabytków nieruchomych i przestrzeni publicznych historycznego układu urbanistyczno-architektonicznego Starego Miasta, wpisanego do rejestru zabytku oraz stanowiącego część Pomnika Historii „Poznań – historyczny zespół miasta” tworzy się park kulturowy, pod nazwą „Park Kulturowy Stare Miasto”.
2. Granica parku przebiega ulicami: Solną, Wolnica, Małe Gabary, Garbary, placem Bernardyńskim, Podgórną i Alejami Marcinkowskiego, zgodnie z załącznikiem graficznym nr 1 do uchwały.

§ 2

Ilekrót w uchwale jest mowa o:

- 1) Parku – należy przez to rozumieć „Park Kulturowy Stare Miasto”;
- 2) Planie – należy przez to rozumieć miejscowe plany zagospodarowania przestrzennego dla obszaru Parku;
- 3) Planie ochrony – należy przez to rozumieć plan ochrony „Parku Kulturowego Stare Miasto”;
- 4) banerze – należy przez to rozumieć reklamę wykonaną na tkaninie lub miękkim tworzywie sztucznym;

- 5) budynku kultury – należy przez to rozumieć budynek, w którym prowadzona i organizowana jest ogólnodostępna działalność kulturalna, taki jak budynki bibliotek i muzeów, zgodnie z przepisami odrębnymi;
- 6) działaniach reklamowych – należy przez to rozumieć rozpowszechnianie informacji o towarach lub usługach, w jakiegokolwiek formie, obejmujące m.in. promocję produktów lub usług;
- 7) ogródka gastronomicznym – należy przez to rozumieć obiekt przeznaczony do świadczenia usług gastronomicznych, niepołączony trwale z gruntem, niewydzielony z przestrzeni za pomocą trwałych przegród budowlanych, z wolno stojącym wyposażeniem, znajdujący się w sąsiedztwie lokalu usługowego, który stanowi dla niego zaplecze socjalno-sanitarne;
- 8) podświetleniu – należy przez to rozumieć umieszczenie źródła światła od spodu oświetlanych elementów lub wewnątrz urządzenia;
- 9) reklamie – należy przez to rozumieć reklamę w rozumieniu przepisów ustawy z dnia 27 marca 2003 r. o planowaniu i zagospodarowaniu przestrzennym (t.j. Dz. U. z 2017 r. poz. 1073 ze zm.);
- 10) stonowanych kolorach – należy przez to rozumieć kolory, które nie mają intensywnej, wyrazistej barwy i wpisują się harmonijnie w otaczającą przestrzeń;
- 11) straganie – należy przez to rozumieć obiekt przeznaczony do prowadzenia sprzedaży detalicznej, niepołączony trwale z gruntem, niewydzielony z przestrzeni za pomocą przegród i nieposiadający fundamentu, ustawiony na warunkach uzgodnionych z zarządcą terenu;
- 12) tablicy reklamowej, urządzeniu reklamowym, szyldzie – należy przez to rozumieć odpowiednio tablicę reklamową, urządzenie reklamowe, szyld w rozumieniu przepisów ustawy z dnia 27 marca 2003 r. o planowaniu i zagospodarowaniu przestrzennym (t.j. Dz. U. z 2017 r. poz. 1073 ze zm.).

§ 3

1. Materialne i krajobrazowe dziedzictwo kulturowe na obszarze

Parku chroni się poprzez:

- 1) sporządzanie i uchwalanie miejscowych planów zagospodarowania przestrzennego dla obszaru Parku;
- 2) sporządzenie, w uzgodnieniu z wojewódzkim konserwatorem zabytków, a następnie uchwalenie Planu ochrony;
- 3) wprowadzanie zakazów i ograniczeń na mocy niniejszej uchwały w zakresie: prowadzenia robót budowlanych oraz działalności handlowej lub usługowej, zmiany sposobu korzystania z zabytków nieruchomych, umieszczania tablic, napisów, ogłoszeń reklamowych, nośników informacji wizualnej i innych znaków niezwiązanych z ochroną Parku;

4) powołanie przez Prezydenta Miasta Poznania Zespołu ds. Parku Kulturowego Stare Miasto, jako zespołu opiniującego-doradczego w sprawach realizacji zadań związanych z ochroną parku.

2. Celem uchwały jest dążenie do:

- 1) zachowania i ekspozycji dziedzictwa kulturowego, krajobrazu kulturowego oraz historycznego układu urbanistycznego Starego Miasta wraz ze znajdującymi się na jego obszarze obiektami zabytkowymi;
- 2) ochrony widoków – ochrony ekspozycji krajobrazowej w rozumieniu osi i ciągów widokowych, punktów widokowych na charakterystyczne elementy zagospodarowania obszaru, zabytki nieruchome, zabytkowe zespoły budowlane, historycznie ukształtowane dominanty, trójwymiarową sylwetę miasta, w tym panoramy;
- 3) harmonijnego uzupełniania historycznego układu urbanistycznego o nowe obiekty budowlane wysokiej jakości, wpisujące się w istniejącą tkankę historyczną;
- 4) ochrony krajobrazu kulturowego poprzez zapobieganie działaniom ingerującym w formę architektoniczną, bądź zakłócającym ekspozycję obiektów zabytkowych i przestrzeni publicznych;
- 5) ochrony funkcjonalnej i kompozycyjnej Parku Fryderyka Chopina oraz pozostałej zieleni zakomponowanej, z dopuszczeniem jej rewitalizacji;
- 6) ochrony funkcji i estetyki podcieni budynków jako elementów przestrzeni publicznej;
- 7) rewitalizowania przestrzeni miejskiej poprzez ograniczenie niekorzystnego wpływu urządzeń reklamowych, szyldów, tablic reklamowych oraz nośników audiowizualnych na przestrzeń publiczną;
- 8) ochrony historycznych nawierzchni kamiennych.

3. Niniejsza uchwała nie narusza ustaleń miejscowych planów zagospodarowania przestrzennego obowiązujących na obszarze Parku.

Rozdział 2 Handel, gastronomia i inne usługi

§ 4

Na obszarze Parku zabrania się:

- 1) handlu poza budynkami, w bramach, podcieniach budynków, z wyjątkiem:
 - a) sprzedaży pamiątek, wyrobów regionalnych i kwiatów na straganach

- zlokalizowanych w podcieniach domków budniczych oraz na straganach przy południowej i zachodniej elewacji budynku Ratusza,
- b) handlu stanowiącego część zorganizowanych, uzgodnionych z zarządcą terenu imprez: koncertów, uroczystości religijnych i państwowych, wystaw, jarmarków i kiermaszy okolicznościowych, imprez artystycznych, akcji informacyjnych, happeningów i innych wydarzeń,
- c) handlu na pl. Wielkopolskim, w miejscu i formie dopuszczonej przez zarządcę terenu;
- 2) działalności gastronomicznej poza budynkami, z wyjątkiem:
- a) mobilnych obiektów gastronomicznych (typu rowery gastronomiczne) na warunkach uzgodnionych z zarządcą terenu,
- b) działalności gastronomicznej stanowiącej część zorganizowanych imprez, o których mowa w pkt 1 lit. b,
- c) ogródków gastronomicznych sytuowanych przy lokalach gastronomicznych, zgodnie z ustaleniami i zakazami zawartymi w § 5;
- 3) usług poza budynkami, z wyjątkiem działalności osób oprowadzających grupy turystyczne, usług transportowych, porządkowych i zapewniających bezpieczeństwo oraz stanowiących część zorganizowanych imprez, o których mowa w pkt 1 lit. b;

§ 5

1. W zakresie ogródków gastronomicznych:

- 1) sytuowanych przy budynku Wagi Miejskiej, przy domkach budniczych oraz w obrębie ulic Jana Baptysty Quadro, Kurzanoga, Ratuszowej i Różanego Targu ustala się:
- a) lokalizację wyłącznie bezpośrednio przy lokalach gastronomicznych, na płycie Rynku;
- b) zakaz montażu lub ustawiania ogrodzeń i jakichkolwiek innych elementów w obrębie ogródka, z wyjątkiem:
- stolików i krzeseł,
 - pomocników kelnerskich,
 - pulpitu z menu,
 - donic z zielenią, ogrzewaczy i koszy na śmieci;
- 2) sytuowanych wzdłuż pierzei Starego Rynku, z wyjątkiem odcinka pierzei pomiędzy ulicami Woźną i Wielką, ustala się:
- a) lokalizację wyłącznie:
- bezpośrednio przed lokalami gastronomicznymi, poza chodnikiem,
 - w pasie terenu szerokości nieprzekraczającej szerokości budynku oraz głębokości do 6,5 m;

b) zakaz montażu lub ustawiania innych elementów w obrębie ogródka, z wyjątkiem:

- ogrodzeń,
 - parasoli,
 - stolików i krzeseł,
 - pomocnika kelnerskiego,
 - pulpitu z menu,
 - donic z zielenią, ogrzewaczy i koszy na śmieci;
- 3) sytuowanych wzdłuż pierzei wschodniej Starego Rynku, na odcinku pomiędzy ulicami Woźną i Wielką, ustala się:
- a) lokalizację wyłącznie:
- bezpośrednio przy lokalach gastronomicznych,
 - na powierzchni chodnika z zachowaniem przejścia od strony płyty Rynku o szerokości nie mniejszej niż 2,0 m, liczonej od krawędzi chodnika,
 - w pasie terenu o szerokości lokalu nieprzekraczającej szerokości budynku;
- b) zakaz montażu lub ustawiania ogrodzeń i jakichkolwiek innych elementów w obrębie ogródka, z wyjątkiem:

- parasoli,
 - stolików i krzeseł;
- 4) sytuowanych na obszarze Parku, poza Starym Rynkiem, ustala się:
- a) lokalizację wyłącznie:
- bezpośrednio przy lokalu gastronomicznym,
 - na powierzchni chodnika o szerokości lokalu nieprzekraczającej szerokości budynku, z zachowaniem pasa dla ruchu pieszego;
- b) zakaz montażu lub ustawiania ogrodzeń i jakichkolwiek innych elementów w obrębie ogródka, z wyjątkiem:
- parasoli na zasadach uzgodnionych z zarządcą terenu,
 - stolików i krzeseł,
 - pomocników kelnerskich,
 - pulpitu z menu,
 - donic z zielenią, ogrzewaczy i koszy na śmieci.

2. W zakresie wyposażenia ogródków gastronomicznych ustala się:

- 1) dla parasoli:
- a) ogródków sytuowanych wzdłuż pierzei Starego Rynku:
- kwadratową formę o długości krawędzi czaszy nie większej 3,5 m, wysokości czaszy 0,6 m, z lambrekinem szerokości 0,2 m i wysokości od powierzchni posadzki do krawędzi parasola 2,6 m,
 - jednolity kremowy kolor,

- dopuszczenie lokalizacji logo lokalu lub sponsora na lambrekinie, wyłącznie w jednorodnej, ciemnej kolorystyce.
- b) ogródków sytuowanych wzdłuż pierzei wschodniej Starego Rynku, na odcinku pomiędzy ulicami Woźną i Wielką:
 - kwadratową formę o długości krawędzi czaszy między 3,5 m a 4 m, wysokości czaszy do 0,6 m, z lambrekinem szerokości 0,2 m i wysokości od powierzchni posadzki do krawędzi parasola 2,6 m,
 - jednolity kremowy kolor,
 - dopuszczenie lokalizacji logo lokalu lub sponsora na lambrekinie, wyłącznie w jednorodnej, ciemnej kolorystyce.
- c) dla pozostałych ogródków, poza obszarem Starego Rynku:
 - kwadratową formę z lambrekinem szerokości do 0,2 m i wysokości od powierzchni podestu do krawędzi parasola do 2,6 m,
 - jednolity kremowy kolor,
 - dopuszczenie lokalizacji logo lokalu lub sponsora na lambrekinie, wyłącznie w jednorodnej, ciemnej kolorystyce.
- 2) dla ogrodzeń usytuowanych w obrębie Starego Rynku:
 - a) lekką formę ażurową, do wys. 0,9 m,
 - b) naturalne materiały, jak drewno i metal, w stonowanej kolorystyce, z możliwością zastosowania naturalnej zieleni,
 - c) zakaz umieszczania logo sponsora.
- 3) dla pomocnika kelnerskiego:
 - a) wysokość do 1,0 m, szerokość 1,0 m i głębokość 0,7 m,
 - b) stonowaną kolorystykę współgrającą z estetyką ogródka,
- 4) dla pulpitu menu:
 - a) lokalizację przy wejściu do lokalu gastronomicznego albo w sezonie letnim w obrębie ogródka gastronomicznego,
 - b) w liczbie nie większej niż jeden,
 - c) wystawianych w godzinach otwarcia lokalu,
 - d) w formie:
 - pulpitu o formacie A3 i wysokości nie większej niż 1,5 m.
 - dwustronnego potykacza o wysokości nie większej niż 0,9 m i łącznej powierzchni ekspozycji nie większej niż 1 m².

3. W zakresie wyposażenia ogródków gastronomicznych zakazuje się stosowania sztucznej trawy, lokalizacji barów, stojaków typu roll-up, lodówek i innych elementów technicznych, w tym telewizorów, głośników i odtwarzaczy muzyki.

4. W zakresie materiałów wskazanych dla stolików i krzeseł ustala się materiały naturalne, jak drewno i metal lub imitujące naturalne, jak techno-rattan.

§ 6

Na terenie Parku ustala się zakaz mocowania do elewacji budynków stolików i siedzisk oraz ustawiania przed lokalami: barierek, stojaków typu roll-up oraz stosowania dywanów i sztucznej trawy.

Rozdział 3 Działania reklamowe

§ 7

1. W zakresie działań reklamowych ustala się zakaz:

- 1) prowadzenia działań reklamowych polegających na:
 - a) eksponowaniu, w tym obnoszeniu reklam oraz rozdawaniu ulotek, poza miejscem prowadzenia działalności gospodarczej, z wyjątkiem działalności osób oprowadzających grupy turystyczne oraz wydarzeń stanowiących część zorganizowanych imprez, o których mowa w § 4 pkt 1 lit. b,
 - b) eksponowaniu materiałów osłaniających rusztowanie poprzez ich oświetlanie lub podświetlanie;
- 2) przejazdu, zatrzymywania i postoju pojazdów, naczep i przyczep oraz rowerów stanowiących nośnik dla działań reklamowych, w tym dźwiękowych w rozumieniu przepisów ustawy Prawo o ruchu drogowym, z wyłączeniem:
 - a) rowerów wchodzących w skład zasobu systemu rowerów miejskich,
 - b) pojazdów komunikacji miejskiej,
 - c) taksówek;
- 3) wykorzystywania jako nośników działań reklamowych:
 - a) obiektów małej architektury, z wyłączeniem elementów Systemu Informacji Miejskiej,
 - b) urządzeń infrastruktury technicznej,
 - c) ogrodzeń i murów,
 - d) nawierzchni: jezdni, ścieżek rowerowych i chodników.

2. Zakazuje się działalności usługowej, przy wykonywaniu której dochodzi do nagabywania osób przebywających na obszarze Parku, w celu powiadomienia o usługach o charakterze erotycznym.

3. W zakresie działań reklamowych ustala się możliwość lokalizacji tablic lub urządzeń reklamowych:

- 1) w formie citylight stanowiących wyposażenie przystanków komunikacji miejskiej i toalet publicznych,
- 2) na elementach Systemu Informacji Miejskiej,
- 3) związanych z imprezami, o których mowa w § 4 pkt 1 lit. b;
- 4) na siatkach, tkaninach lub innych materiałach osłaniających rusztowanie na elewacji frontowej budynku, służące prowadzeniu robót budowlanych, zgodnie z przepisami odrębnymi, na nie więcej niż 30% całkowitej powierzchni, w przypadku gdy:
 - a) na pozostałej powierzchni materiału osłaniającego rusztowanie będzie znajdować się odwzorowanie remontowanej elewacji budynku w skali 1:1;
 - b) rusztowania będą ustawione tylko przez okres faktycznego trwania robót na elewacji, jednak nie dłużej niż 12 miesięcy i nie częściej niż raz na 5 lat;
 - 5) określonych w § 8 i § 9.

§ 8

1. W zakresie ogólnych zasad lokalizacji innych tablic lub urządzeń reklamowych niż określone w § 7 i § 9, dopuszcza się lokalizację:

- 1) stanowiących ofertę gastronomiczną:
 - a) gablot sytuowanych na ścianie, przy wejściu do lokalu gastronomicznego o powierzchni nie większej niż 0,5 m² i grubości 0,1 m, podświetlonych światłem o barwie naturalnej albo
 - b) tablicy sytuowanej na ścianie, przy wejściu do lokalu gastronomicznego o powierzchni nie większej niż 0,7 m² albo
 - c) pulpitu z menu w formie określonej w § 5, ust. 2, pkt 4;
- 2) banerów zawierających informację o wydarzeniach kulturalnych, takich jak wystawy, koncerty, umieszczanych na elewacji budynków kultury, wyłącznie na czas trwania wydarzenia:
 - a) o powierzchni nie większej niż 5 m²,
 - b) w liczbie nie większej niż dwa na budynku,
 - c) położenie:
 - harmonijnie, kompozycyjnie i proporcjonalnie wpisane w podziały elewacji,
 - nieprzesłaniające elementów dekoracji oraz detali architektonicznych elewacji, balustrad balkonów, dekoracyjnych krat oraz stolarki okiennej i drzwiowej,
 - w układzie pionowym,
 - równoległe do ściany budynku w odległości od ściany nie mniejszej niż 0,1 m albo

– prostopadle do ściany budynku, w odległości od ściany nie mniejszej niż 0,1 m i wysięgu nie większym niż 0,7 m;

- 3) murali na ścianach szczytowych budynków do czasu ich zabudowy lub remontu, o powierzchni ekspozycji reklamy lub logo nie większej niż 5% powierzchni ściany;
- 4) masztów przy budynkach kultury, z wyjątkiem obiektów na Starym Rynku, w liczbie nie większej niż cztery maszty w obrębie nieruchomości zajmowanej przez budynek,
 - a) o wysokości wraz z banerem albo flagą, nie większej niż 8,0 m,
 - b) o powierzchni nie większej niż 3,0 m²;
- 5) słupów ogłoszeniowo-reklamowych w kształcie walca o wysokości nie większej niż 3,5 m i średnicy nie większej niż 1,25 m oraz o powierzchni ekspozycji reklamy nie większej niż 11 m²;
- 6) tablic albo urządzeń reklamowych umieszczonych w witrynie lokalu usługowego, na parterze, po wewnętrznej stronie szyby, o powierzchni nie większej niż 30% szklenia pojedynczego okna i w odległości od szyby nie mniejszej niż 0,1 m;
- 7) wyklejenia szyby jednego otworu okiennego lub drzwiowego lokalu usługowego o formacie nie większym niż A4.

2. Zapisy zawarte w ust. 1 nie dotyczą lokali zajmujących się sprzedażą artykułów erotycznych i świadczących usługi o charakterze erotycznym.

§ 9

1. W zakresie ogólnych zasad lokalizacji szyldów ustala się:

- 1) zakres informacji szyldu obejmujący nie więcej niż: logo, nazwę firmy, datę założenia działalności gospodarczej, profil działalności, dane kontaktowe lub imię i nazwisko właścicieli;
- 2) lokalizację szyldów na budynkach, w miejscu lokalizacji siedziby lub miejsc wykonywania działalności przez przedsiębiorców lub jednostki organizacyjne;
- 3) możliwość lokalizacji szyldów dla budynków organów administracji publicznej i innych urzędów, korporacji zawodowych i innych podmiotów w zakresie uregulowanym przepisami odrębnymi;
- 4) ochronę historycznych szyldów i napisów na elewacjach.

2. W zakresie szczegółowych zasad lokalizacji szyldów ustala się:

- 1) dla lokali zlokalizowanych od strony:
 - a) frontu budynku, na parterze z wyjściem na ulicę;

- możliwość zamontowania maksymalnie dwóch sztydów: jednego równoległego i jednego prostopadłego,
 - b) frontu budynku, w piwnicy z wyjściem na ulicę:
 - możliwość zamontowania jednego sztydu równoległego albo jednego prostopadłego,
 - c) podwórza, w oficynie lub na wyższych kondygnacjach:
 - możliwość zamontowania jednego sztydu równoległego do ściany budynku,
 - na parterze z boku wejścia do budynku frontowego albo
 - usytuowanego we wnęce przejazdu bramowego,
- 2) dla budynków usługowych jednego sztydu na elewacji powyżej kondygnacji parteru.

3. W zakresie położenia sztydów na elewacji, ich wykonania i kolorystyki ustala się:

- 1) położenie na elewacji, w tym na ścianach podcieni:
 - a) harmonijnie, kompozycyjnie i proporcjonalnie wpisujących się w podziały elewacji,
 - b) nieprzesłaniających elementów dekoracji oraz detali architektonicznych elewacji, balustrad balkonów, dekoracyjnych krat oraz stolarki okiennej i drzwiowej;
- 2) stosowanie zbliżonych wymiarów dla poszczególnych rodzajów sztydów usytuowanych na elewacji budynku;
- 3) materiały i kolorystykę:
 - a) materiały trwałe, wysokiej jakości: szkło, metal lub płyty kompozytowe imitujące metaloplastykę albo malowanie sztydu bezpośrednio na elewacji,
 - b) stonowaną kolorystykę;
 - c) podświetlone światłem o barwie naturalnej.

4. W zakresie form i zasad mocowania sztydów ustala się:

- 1) dla sztydów sytuowanych równoległe do ściany budynku, jedną z form:
 - a) odrębnych, wyciętych liter lub znaków:
 - tworzących na jednej elewacji wyłącznie jeden napis,
 - w pasie elewacji budynku ponad otworami okiennymi i drzwiowymi parteru,
 - na długości do 80% jednej elewacji i wysokości do 0,8 m,
 - b) naklejek na szyby okien wystawowych i drzwi wejściowych do lokalu:
 - na powierzchni nie większej niż 20% powierzchni szklenia otworu okiennego lub drzwiowego,
 - jako odrębnych, wyciętych, liter lub znaków bez tła,

c) kasetonu umieszczonego w oknach lokalu po wewnętrznej stronie szyby w odległości nie mniejszej niż 0,1 m, o powierzchni nie większej niż 20% szklenia pojedynczego okna albo drzwi;

2) dla sztydów sytuowanych prostopadle do ściany budynku w formie tablic albo kasetonów:

- a) grubość do 0,06 m.
 - b) powierzchnię łącznej dwustronnej ekspozycji nie większej niż 1,4 m²,
 - c) zawieszenie na wysięgniku:
 - na wysokości od 2,5 m do 4,0 m nad poziomem terenu albo w pasie elewacji budynku ponad otworami okiennymi i drzwiowymi parteru, na tej samej wysokości w obrębie budynku,
 - w odległości od siebie nie mniejszej niż 3,0 m,
 - wysuniętych nie więcej niż 0,7 m od ściany budynku, na których są usytuowane,
- 3) możliwość wykorzystania, jako nośników, lambreklinów markiz oraz parasoli i mebli stanowiących wyposażenie ogródków gastronomicznych.

5. W zakresie materiałów, kolorystyki, form i zasad mocowania sztydów lokali usytuowanych na podwórzu, w oficynie lub na wyższych kondygnacjach ustala się formę sztydów:

- 1) jednorodnych dla całego budynku w zakresie materiału i wielkości o powierzchni pojedynczego sztydu nie większej niż 0,2 m²,
- 2) obejmujących pojedyncze sztydy tworzące jednorodną kompozycję o łącznej powierzchni nie większej niż 1,6 m² albo sztydy w formie tablicy zbiorczej o maksymalnych wymiarach 2 m x 0,8 m, zawierającej sztydy o jednolitym formacie.

6. W zakresie form i zasad mocowania sztydów na elewacjach budynków usługowych ustala się:

- 1) formę odrębnych, wyciętych, podświetlonych liter lub znaków o łącznej powierzchni nie większej niż 5 m²;
- 2) lokalizację sztydów umieszczonych równoległe w odległości nie większej niż 0,1 m od elewacji,
- 3) lokalizację w liczbie nie więcej niż jeden tego typu sztyd na elewacji, powyżej kondygnacji parteru.

7. Zakazuje się stosowania oświetlanych i podświetlanych sztydów w lokalach zajmujących się sprzedażą artykułów erotycznych i świadczących usługi o charakterze erotycznym.

§ 10

Na terenie Parku zakazuje się:

- 1) lokalizacji banerów, z wyłączeniem banerów, o których mowa w § 8 ust. 1 pkt 2,
- 2) wyklejania powierzchni okien wystawowych i drzwi wejściowych, z wyłączeniem określonych w § 8 ust. 1 pkt 7 i § 9 ust. 4 pkt 1 lit. b,
- 3) lokalizacji szyldów, tablic reklamowych i urządzeń reklamowych, w formie kasetonów podświetlonych światłem migającym, ekranów i urządzeń wyświetlających lub odtwarzających napisy, obrazy lub animacje, przy pomocy technologii: wizualnych, audiowizualnych oraz urządzeń nagłaśniających, z wyjątkiem stanowiących część zorganizowanych imprez, o których mowa w § 4 pkt 1 lit. b, o emisji skierowanej:
 - a) w przestrzeń publiczną,
 - b) na zewnątrz budynków, w przypadku instalowania ich po wewnętrznej stronie okien i witryn;
- 4) stosowania nagłośnienia, z wyjątkiem zorganizowanych imprez, o których mowa w § 4 pkt 1 lit. b.

Rozdział 4 Ograniczenia dotyczące prowadzenia robót budowlanych oraz zmiany sposobu korzystania z zabytków na obszarze Parku

§ 11

1. W zakresie urządzeń technicznych i urządzeń telekomunikacyjnych zakazuje się umieszczania:
 - 1) urządzeń technicznych, m.in.: klimatyzatorów, wentylatorów, anten satelitarnych na dachach, elewacjach i ścianach szczytowych budynków w miejscach widocznych z przestrzeni publicznych, m.in. ulic, placów, parków, skwerów,
 - 2) urządzeń telekomunikacyjnych na dachach, elewacjach i ścianach szczytowych zabytków, z wyjątkiem budynków administracji publicznej i innych urzędów,
 - 3) wolno stojących szafek złączy kablowych i przyłączy gazowych.

2. W zakresie lokalizacji szafek technicznych ustala się:

- 1) lokalizację w ościeżach bram, elewacjach bocznych, w uzasadnionych przypadkach w elewacji frontowej,
- 2) do zamknięcia szafek należy stosować drzwiczki o stylizowanej formie lub malowane w kolorze elewacji.

§ 12

1. Ustala się zachowanie zabytkowej stolarki: okien, drzwi, bram i witryn, a w przypadku konieczności wymiany ustala się obowiązek stosowania nowej stolarki drewnianej, odwzorowującej historyczną pod względem koloru, wymiarów, podziałów, profili.
2. Ustala się zachowanie zabytkowej ślusarki: okien, drzwi, bram i witryn, a w przypadku konieczności wymiany ustala się obowiązek stosowania nowej, odwzorowującej historyczną pod względem materiału, koloru, wymiarów, podziałów, profili.
3. W zakresie wymiany stolarki i ślusarki innej niż wskazana w ust. 1 i 2 ustala się:
 - 1) w obrębie pierzei Starego Rynku i pierzei zabudowy ulic Jana Baptisty Quadro, Kurzanoga, Ratuszowej i Różanego Targu stosowanie profili drewnianych z wyjątkiem dwóch modernistycznych budynków zlokalizowanych wzdłuż ulicy Jana Baptisty Quadro;
 - 2) na pozostałym terenie stosowanie stolarki i ślusarki wykonanej według indywidualnego projektu,
 - 3) zakaz stosowania stolarki z PCV, z wyjątkiem budynków współczesnych.
4. W zakresie formy i lokalizacji markiz stosowanych jako tradycyjna forma zacienienia okna lokalu ustala się:
 - 1) lokalizację z wyłączeniem wszystkich pierzei Starego Rynku,
 - 2) lokalizację na elewacjach nad witrynami, pod gzymsem parteru, w sposób nieprzesłaniający detali architektonicznych, widoku na zabytki,
 - 3) markizy wykonane z tkanin,
 - 4) o maksymalnym wysunięciu 1,6 m.
5. W zakresie stałej iluminacji elewacji, iluminacji witryn i gablot ustala się:
 - 1) stosowanie światła o barwie naturalnej,
 - 2) zakaz stosowania taśm ledowych.

§ 13

1. W zakresie malowania, tynkowania oraz stosowania okładzin na elewacjach budynków, ustala się:

- 1) kolorystykę zgodną z pierwotną warstwą malarską lub tynkarską w przypadku tynków barwionych w masie, ustaloną na podstawie badań stratygraficznych, z uwzględnieniem dekoracji malarskiej i sgrafittowej elewacji pierzei Starego Rynku oraz pierzei zabudowy ulic Jana Baptisty Quadro, Kurzanoga, Ratuszowej i Różanego Targu;
- 2) zakaz stosowania okładzin innych niż uzasadnione historycznie, w tym płytek ceramicznych, gresu, paneli drewnianych;
- 3) w obrębie elewacji budynków, zakaz malowania lub tynkowania w zakresie mniejszym niż cała kondygnacja.

§ 14

1. W zakresie nawierzchni ciągów komunikacyjnych ustala się konieczność zachowania historycznego materiału kamiennego, z dopuszczeniem rewaloryzacji i uzupełnień materiałem kamiennym.
2. W celu zaznaczenia w nawierzchni przebiegu murów miejskich stosuje się materiał ceramiczny.
3. W zakresie oznaczeń poziomych na nawierzchni ciągów komunikacyjnych ustala się konieczność stosowania stonowanej kolorystyki.
4. Ustala się zakaz wyróżniania kolorem nawierzchni przeznaczonych dla ruchu rowerów.

§ 15

1. Zakazuje się lokalizacji pawilonów wystawowych i sprzedaży ulicznej oraz urządzeń rozrywkowych, z wyjątkiem dopuszczonych ustaleniami niniejszej uchwały.
2. Zakazuje się lokalizacji wolno stojących bankomatów.

§ 16

1. Właściciel, zarządca, bądź inna osoba posiadająca tytuł prawny do nieruchomości obowiązani są niezwłocznie, lecz nie później niż w terminie 3 miesięcy, do:
 - 1) usunięcia z zewnętrznej powierzchni elewacji budynków i obiektów budowlanych zabrudzeń, plakatów i ogłoszeń – od dnia ich stwierdzenia,

- 2) usunięcia szyldów, tablic i innych urządzeń reklamowych nie działających lokali – od zaprzestania działalności lokalu,
- 3) wymiany lub naprawy uszkodzonych gablot, szyldów i markiz – od dnia ich stwierdzenia.

2. Obiekty konieczne do przeprowadzenia robót budowlanych należy usunąć niezwłocznie po zakończeniu tych robót, jednak nie później niż w terminie miesiąca od dnia zakończenia tych robót.

Rozdział 5 Składowanie i magazynowanie odpadów

§ 17

Na terenie Parku ustala się zakaz składowania i magazynowania odpadów poza pojemnikami służącymi do czasowego gromadzenia bieżących odpadów stałych, z uwzględnieniem ich selektywnego zbierania w miejscu powstawania, zgodnie z przepisami odrębnymi i przepisami prawa miejscowego.

Rozdział 6 Przepisy przejściowe i końcowe

§ 18

1. Właściciele, zarządcy nieruchomości oraz użytkownicy obiektów i elementów zagospodarowania przestrzeni zobowiązani są do dostosowania się do przepisów uchwały w terminie 12 miesięcy od dnia ogłoszenia, poprzez:

- 1) demontaż tablic reklamowych, urządzeń reklamowych, szyldów i innych obiektów, o których mowa w niniejszej uchwale, zlokalizowanych niezgodnie z jej postanowieniami,
- 2) zmianę formy urządzeń reklamowych,
- 3) ujednoczenie kolorystyki elewacji parteru, zgodnie z § 13 ust. 1 pkt 3, o której mowa w niniejszej uchwale.

2. W zakresie lokalizacji i wyposażenia ogródków gastronomicznych sytuowanych wzdłuż pierzei wschodniej Starego Rynku, na odcinku pomiędzy

ulicami Woźną i Wielką, dopuszcza się w terminie 12 miesięcy od dnia ogłoszenia uchwały stosowanie zasad innych niż określone w § 5 ust. 1 pkt 3 i ust. 2 pkt 1 lit. b uchwały, uzgodnionych z zarządcą terenu, przy czym lokalizacja oraz zakres i wymiar wyposażenia, w tym kolor i forma, nie może wykraczać poza parametry, kolory i formy zastosowane w sezonie letnim 2017.

3. Przepisy uchwały nie naruszają praw i obowiązków podmiotów, o których mowa w ust. 1, uzyskanych na mocy decyzji administracyjnych obowiązujących w dniu wejścia w życie uchwały.

4. Wykonanie uchwały powierza się Prezydentowi Miasta Poznania.

5. Uchwała wchodzi w życie po upływie 14 dni od dnia ogłoszenia w Dzienniku Urzędowym Województwa Wielkopolskiego.

Przewodniczący Rady Miasta Poznania
Grzegorz Ganowicz

Więcej informacji na:

poznan.pl/parkkulturowy

facebook.com/parkkulturowypoznan

Potrzebujesz porady?

Napisz do nas lub zadzwoń:

park_kulturowy@um.poznan.pl

tel. 61 878 54 52

Urząd Miasta Poznania

Biuro Miejskiego Konserwatora Zabytków

Pl. Kolegiacki 17

61-841 Poznań

