



# **Ruch turystyczny przyjazdowy krajowy i zagraniczny oraz wykorzystanie bazy konferencyjnej Poznania i aglomeracji**

Badanie

przeprowadzone na zlecenie

Wydziału Rozwoju Urzędu Miasta Poznania

Lipiec - listopad 2004

**Autor: dr hab. Krzysztof Podemski**

**Współpraca: mgr Agnieszka Brzeźniak**

**Ruch turystyczny przyjazdowy krajowy i zagraniczny oraz wykorzystanie bazy konferencyjnej Poznania i aglomeracji, listopad 2004**

---

## Uwagi wstępne

Nie można analizować ani ruchu turystycznego ani bazy turystycznej w samym tylko Poznaniu, w oderwaniu od sytuacji w całym kraju, a także bez porównań Wielkopolski z innymi województwami i miastami. Dzięki badaniom Głównego Urzędu Statystycznego i Instytutu Turystyki, zwłaszcza tym, które od paru lat zleca Ministerstwo Gospodarki, Pracy i Polityki Społecznej możliwe jest uwzględnienie takiego szerszego kontekstu. Trzeba przy tym zauważyć, że dane generowane przez wspomniane ogólnopolskie instytucje mają szereg zalet.

Z punktu widzenia celu naszego badania najbardziej istotne są zwłaszcza 4 kwestie:

1. przedsiębiorstwa turystyczne i hotele mają o b o w i ą z e k dostarczania Głównemu Urzędowi Statystycznemu niektórych danych, np. danych o liczbie udzielonych noclegów (sprawozdanie KT-1) dzięki czemu GUS dysponuje w miarę kompletnymi danymi na ten temat

2. Instytut Turystyki prowadzi badania turystów przyjeżdżających do Polski i wyjeżdżających z Polski n a g r a n i c a c h państwa, dzięki czemu może stosować pewne procedury doboru losowego (dobór systematyczny). Przykładowo w pierwszej połowie roku 2004 przeprowadzono na przejściach granicznych 4 tury (luty, marzec, maj i czerwiec) badań, w trakcie których zebrano 15 746 ankiet dotyczących 28 218 osób.

3. Instytut Turystyki prowadzi badania turystyki krajowej (w tym kierunków podróży) na próbie losowej reprezentatywnej dla populacji o g ó l - n o p o l s k i e j powyżej 15 roku życia (np. w 2003 roku na próbie 3849 osób)

4. obie te instytucje dysponują także danymi z l a t p o p r z e d n i c h. Nie sposób jednak nie zauważyć, że czasami obie te instytucje przedstawiają zgoła odmienne dane (np. dotyczące średniej długości pobytu w naszym kraju). Te rozbieżności wynikają z odmiennych metod gromadzenia danych. Główny Urząd Statystyczny dysponuje względnie (o tyle, o ile hotele itp. udzielają mu

rzetelnych informacji) ‘twardymi’ danymi, podczas gdy Instytut Turystyki musi korzystać z danych ‘miękkich’ pochodzących z badań sondażowych. GUS gromadzi co prawda dane kompletne, ale wyłącznie dotyczące tych turystów, którzy korzystają z rejestrowanej bazy noclegowej. Instytut Turystyki natomiast korzysta jedynie z badań na próbach osób przekraczających granicę, ale za to obejmuje swoim zasięgiem także tych turystów, którzy nocują u rodziny i znajomych lub w ‘szarej strefie’ noclegowej. Dane obu instytucji są bardziej wiarygodne w przypadku turystów zagranicznych niż krajowych. Po pierwsze dlatego, że wielu turystów zagranicznych korzysta z noclegów w hotelach itp. (czyli jest rejestrowana przez GUS), a większość turystów krajowych korzysta z noclegów u rodziny i znajomych (czyli nie jest rejestrowana przez GUS). Po drugie, jedynie turyści zagraniczni badani są przez Instytut Turystyki w momencie wyjazdu. Dane o turystyce krajowej pochodzące z sondaży przeprowadzanych przez Instytut Turystyki mają z kolei tę przewagę nad danymi o turystach zagranicznych, że są przeprowadzane na ogólnopolskich próbach losowych reprezentatywnych dla ludności Polski w wieku 15 lat i powyżej. Poważnym ograniczeniem omawianych w tej części badań jest fakt ich długiego opracowania, co powoduje, że w chwili obecnej najpełniej dostępne są wyniki dopiero z 2002 roku.

Jedynie ‘twarde’ (czyli nie pochodzące wyłącznie z innych sondaży) dane o ruchu turystycznym, to dane dotyczące rejestrowanych noclegów pochodzące z obowiązkowego wypełniania przez obiekty „zbiorowego zakwaterowania” formularzy KT-1 „Sprawozdanie o wykorzystaniu turystycznego obiektu noclegowego zbiorowego zakwaterowania” wysyłane do WUS do każdego 10 dnia miesiąca za miesiąc poprzedni. Zawiera on dane o obiekcie (rodzaj, kategoria, liczba miejsc) oraz o liczbie osób korzystających z noclegów, liczbie udzielonych noclegów (tzw. osobonocy) oraz liczbie wynajętych pokoi. Dane te

ponadto uwzględniają podział na turystów krajowych i zagranicznych (wg kraju zamieszkania).

W opracowaniu tym korzystano z danych o różnym charakterze.

1. z zakupionych w Wojewódzkim Urzędzie Statystycznym surowych danych z lat 2002 - wrzesień 2004 opartych o sprawozdania KT-1. Dostarczają one pełnej informacji o liczbie turystów krajowych i zagranicznych, ale jedynie o korzystających z noclegów w tzw. „rejestrowanej bazie noclegowej”.

2. z własnych badań przeprowadzonych na 5 próbach:

- a. turystów krajowych (N=842),
- b. turystów zagranicznych (N=405),
- c. instytucji świadczących usługi turystyczne (N=99),
- d. instytucji świadczących potencjalnie usługi konferencyjne (N=115)
- e. instytucji korzystających potencjalnie z usług konferencyjnych (N=82)

3. z raportów przygotowywanych przez inne instytucje (Główny Urząd Statystyczny, Ministerstwo Gospodarki Pracy i Polityki Społecznej, Instytut Turystyki, Stowarzyszenie Konferencje i Kongresy w Polsce) opartych również o badania na próbach.

4. ze sprawozdań przygotowywanych przez lokalne instytucje turystyczne (Wielkopolska Organizacja Turystyczna, Muzeum Narodowe w Poznaniu, Koło Przewodników przy PTTK w Poznaniu).

Dane wymienione w punktach 2-4 obejmują nie tylko tych turystów, którzy korzystają z noclegów w hotelach itp.(jak dane z punktu 1), ale za to mają charakter niekompletny, opierają się wyłącznie na próbach.

Różnorodność stosowanych metodologii pozyskiwania danych powoduje, że nie zawsze możliwa jest ich synteza.

## Podsumowanie. Najważniejsze wyniki badania

### Wielkość i struktura ruchu przyjazdowego krajowego i zagranicznego w Poznaniu i aglomeracji w latach 2002-04. Analiza porównawcza

Ilu turystów krajowych i zagranicznych przyjeżdża do Poznania i aglomeracji?

Najbardziej „twardym” wskaźnikiem wielkości ruchu turystycznego przyjazdowego do Poznania i okolicznych gmin jest liczba turystów krajowych i zagranicznych nocujących w tzw. **‘rejestrowanej bazie noclegowej’**<sup>1</sup>. Wskaźnik ten od 2002 roku powoli rośnie. Zależy on przy tym od ogólnej liczby przyjazdów krajowych i zagranicznych w naszym kraju. Co roku nocuje w Poznaniu około 360-390 tysięcy osób, z czego ok. 35-45% stanowią goście zagraniczni. Dodatkowe 70-80 tysięcy turystów (z czego 14-17% stanowią goście zagraniczni) nocuje pod Poznaniem.

Te „twarde” dane można uzupełnić danymi „miękkimi” pochodzącymi z sondaży na próbach, czyli **danymi o jedynie szacunkowym charakterze**. Według ostatnich danych, jakie zostały opublikowane (już w etapie uzupełniania raportu, czyli w grudniu 2004<sup>2</sup>) nasz kraj w roku 2003 odwiedziło 52,1 mln **„odwiedzających międzynarodowych”** w tym tzw. **„odwiedzający jednodniowi”** (nie korzystający wcale z noclegu w kraju odwiedzanym) stanowili 38,4 mln, a **turyści**, czyli „spędzający co najmniej jedną noc w publicznych bądź prywatnych obiektach noclegowych w odwiedzanym kraju” niespełna 13,7 mln. Jednak jedynie 3,3 mln tak definiowanych „turystów” korzystało z publicznej (w nomenklaturze GUS – „rejestrowanej”) bazy noclegowej.

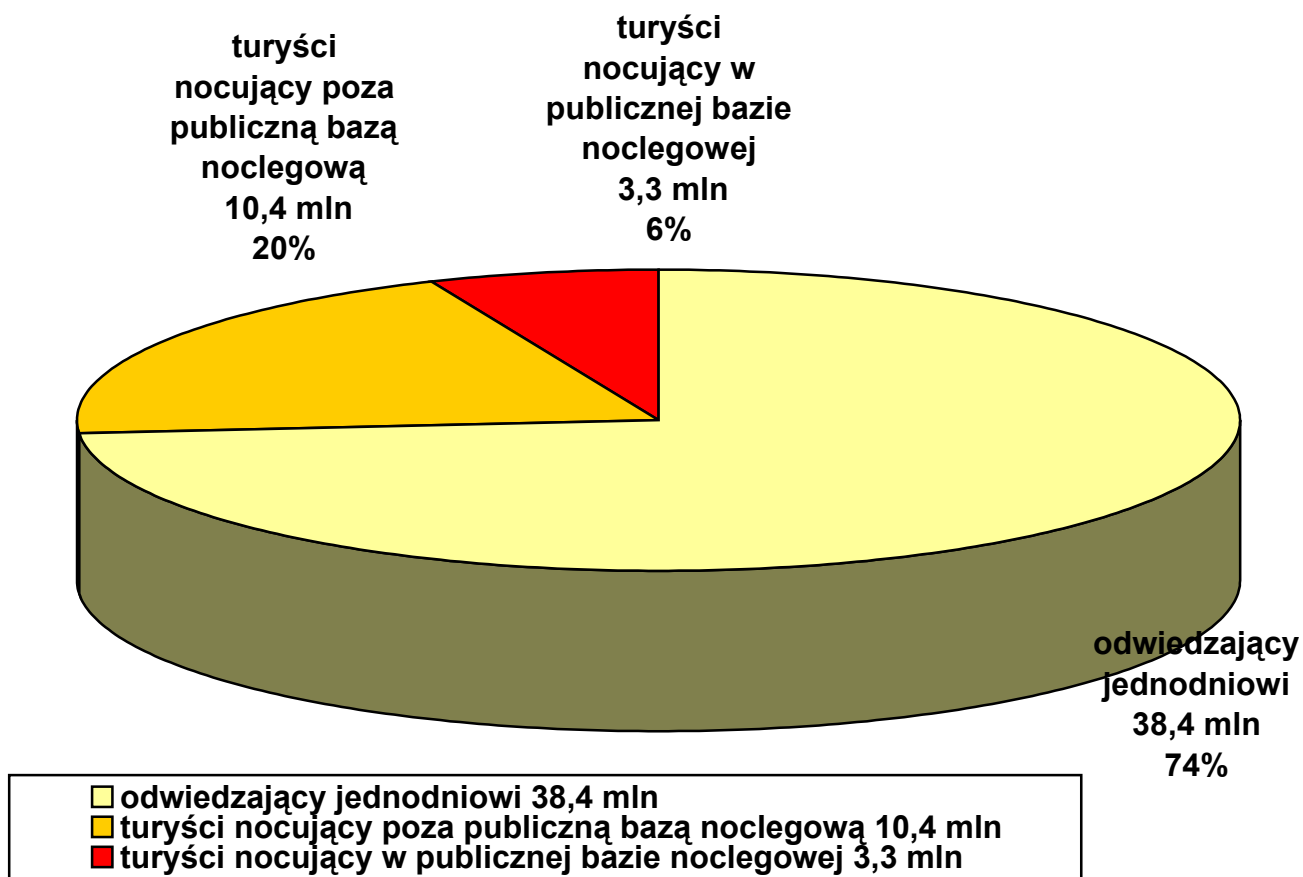
---

<sup>1</sup> Obejmuje ona 18 rodzajów obiektów z podziałem na „obiekty hotelowe i hotelopodobne” (1- 4: w tym hotel, motele, pensjonaty, inne ) oraz „pozostałe obiekty zbiorowego zakwaterowania” (5-18: domu wycieczkowe, schroniska, ośrodki, domy pracy twórczej, kempingi, pola biwakowe itp.).

<sup>2</sup> Werner Z.T., (2004), Baza noclegowa w Polsce i je wykorzystanie w 2003 roku, Warszawa

**Ruch turystyczny przyjazdowy krajowy i zagraniczny oraz wykorzystanie bazy konferencyjnej Poznania i aglomeracji, listopad 2004**

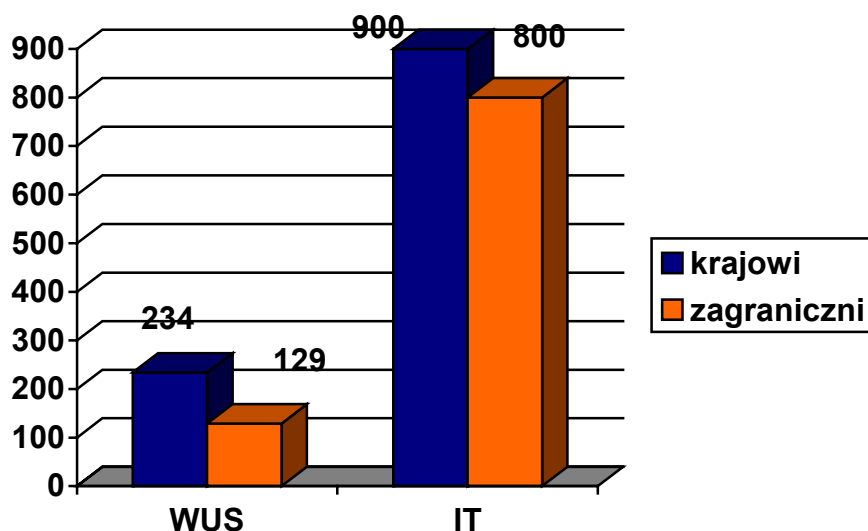
Wyk. 1. Struktura pobytu 52,1 mln obywateli innych państw którzy odwiedzili Polskę w 2003 roku



oprac. własne na podstawie danych Instytutu Turystyki

Wg danych szacunkowych Instytutu Turystyki<sup>3</sup> liczba turystów krajowych nocujących w Poznaniu wynosiła w 2002 roku ok. 900 tys., a turystów zagranicznych ok. 800 tys., czyli łącznie ok. 1,7 mln. Z zestawienia szacunków Instytutu Turystyki z danymi Głównego (lub Wojewódzkiego) Urzędu Statystycznego wynika, że w 'rejestrowanej bazie noclegowej' w Poznaniu nocowało jedynie ok. 26% turystów krajowych i 29% turystów zagranicznych, reszta natomiast korzystała z noclegów prywatnych, przede wszystkim u rodziny lub znajomych, rzadziej na tzw. 'kwaterach prywatnych'.

Wyk.2 Liczba turystów („spędzających co najmniej 1 nocleg w Polsce) w tysiącach nocujących w Poznaniu w 2002 roku wg Wojewódzkiego Urzędu Statystycznego („twarde” dane z 'rejestrowanej bazy noclegowej”) oraz wg Instytutu Turystyki („miękkie” dane z sondaży obejmujące także noclegi u rodziny/znajomych i w tzw. kwaterach prywatnych).



oprac. własne na podstawie danych WUS i Instytutu Turystyki

<sup>3</sup> -J. Łaciak, „Uczestnictwo Polaków w wyjazdach turystycznych w 2002 roku”, badania przeprowadzone przez Instytut Turystyki w styczniu 2003 na zlecenie Ministerstwa Gospodarki, Pracy i Polityki Społecznej, Warszawa 2003. Wykorzystano sondaż na reprezentatywnej próbie ogólnopolskiej (próba założona N=5000 osób, próba wykonana N=3 819 osób)

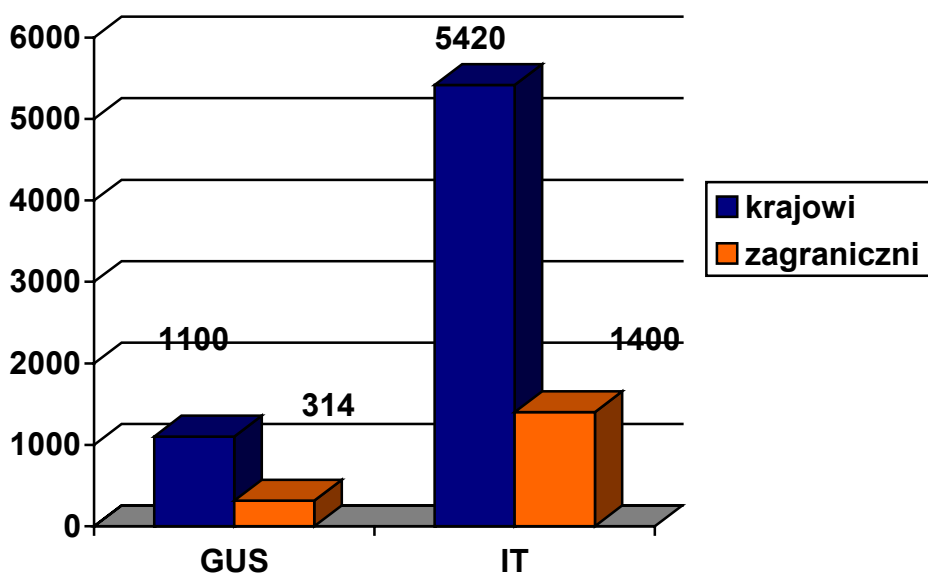
-B. Radkowska, Turystyka Polska w 2002 roku. Wielkie miasta i centra turystyczne, Instytut Turystyki na zlecenie Ministerstwa Gospodarki, Pracy i Polityki Społecznej, Warszawa 2003

- W.Bartoszewicz, T.Skalska, „Zagraniczna turystyka przyjazdowa do Polski w 2002 roku”, Instytut Turystyki, Warszawa 2003, badanie przeprowadzane na granicach państwowych, zbadano 11 989 turystów (co najmniej 1 nocleg w Polsce) oraz 10 085 tzw. turystów jednodniowych



**Współczynnik korzystania przez turystów z ‘rejestrowanej bazy noclegowej’** w trakcie pobytu w Poznaniu byłby jednak i tak wyższy od wskaźnika ogólnopolskiego. Zestawienie danych Instytutu Turystyki i GUS pokazuje bowiem, że w skali całego kraju z ‘rejestrowanej bazy danych’ korzystało jeszcze mniej, bo jedynie 20% turystów krajowych i 22% turystów zagranicznych.

Wyk.3 Liczba turystów w tysiącach nocujących w Polsce w 2002 roku wg Głównego Urzędu Statystycznego (‘twarde’ dane z ‘rejestrowanej bazy noclegowej’) oraz wg Instytutu Turystyki (‘miękkie’ dane z sondaży obejmujące także noclegi u rodziny/znajomych i w tzw. kwaterach prywatnych).

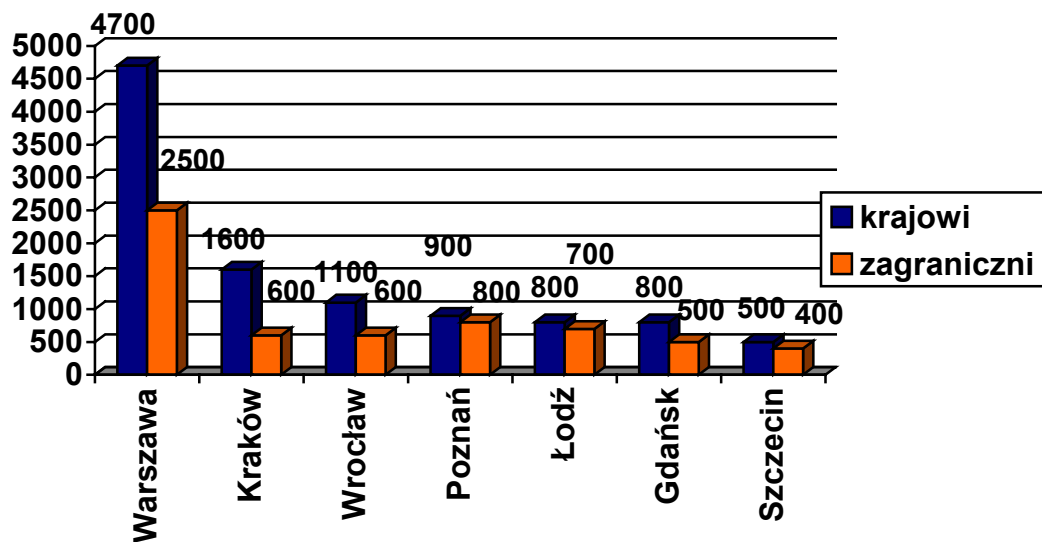


Oprac. własne na podstawie danych GUS i Instytutu Turystyki

W innych polskich miastach wskaźnik ten wyglądał rozmaicie. W Warszawie wynosił on 17% (turyści krajowi) i 23% (turyści zagraniczni), w Krakowie odpowiednio 26% i 69%, w Gdańsku 23% i 24%, we Wrocławiu 31% i 48% i w Szczecinie 28% i 61%.

## Ruch turystyczny przyjazdowy krajowy i zagraniczny oraz wykorzystanie bazy konferencyjnej Poznania i aglomeracji, listopad 2004

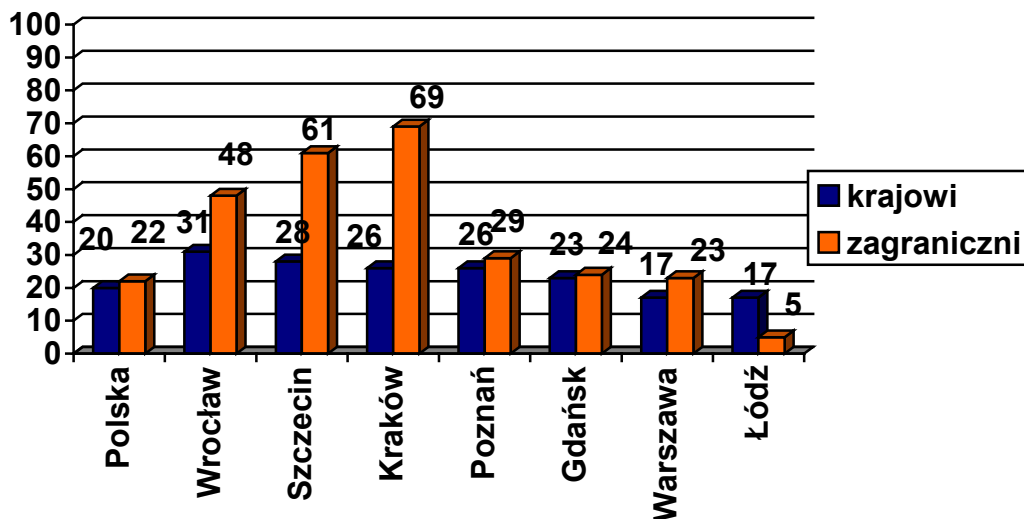
Wyk.4 Liczba turystów krajowych i zagranicznych w tysiącach w największych miastach w Polsce w 2002 roku wg szacunków Instytutu Turystyki



Oprac. własne na podstawie danych Instytutu Turystyki

## Ruch turystyczny przyjazdowy krajowy i zagraniczny oraz wykorzystanie bazy konferencyjnej Poznania i aglomeracji, listopad 2004

Wyk. 5 Procent turystów korzystających z „ rejestrowanej bazy noclegowej” (porównanie danych o liczbie turystów krajowych i zagranicznych wg badań Instytutu Turystyki<sup>4</sup> oraz danych o liczbie noclegów w „rejestrowanej bazie noclegowej” wg statystyk GUS)



Oprac. własne na podstawie danych GUS i Instytutu Turystyki

Znacznie wyższy wskaźnik turystów zagranicznych korzystających z noclegów nie-prywatnych w Krakowie (niemal 2/3), Szczecinie (3/5) i Wrocławiu (niemal połowa) niż w Poznaniu, Warszawie i Gdańsku, a zwłaszcza w Łodzi wskazuje na odmienny charakter odwiedzin zagranicznych gości w obu tych grupach miast. Tam, gdzie jak w Poznaniu, Warszawie i Gdańsku większość przyjeżdżających z zagranicy nocuje u rodziny lub znajomych (jak wynika z zestawienia danych IT i GUS) można domniemywać, że mamy do czynienia częściej z przyjazdami krewnych i znajomych (czyli zwłaszcza Polaków mieszkających za granicą). Tam, gdzie jak w Krakowie, Szczecinie i Wrocławiu więcej przybyszy nocuje w hotelach, motelach, schroniskach, pensjonatach itp. musimy mieć do czynienia z przewagą turystów

<sup>4</sup> J. Laciak, „Uczestnictwo Polaków w wyjazdach turystycznych w 2002 roku”, badania przeprowadzone przez Instytut Turystyki w styczniu 2003 na zlecenie Ministerstwa Gospodarki, Pracy i Polityki Społecznej, Warszawa 2003. Wykorzystano sondaż na reprezentatywnej próbie ogólnopolskiej (próba założona N=5000 osób, próba wykonana N=3 819 osób)

- W.Bartoszewicz, T.Skalska, „Zagraniczna turystyka przyjazdowa do Polski w 2002 roku”, Instytut Turystyki, Warszawa 2003, badanie przeprowadzane na granicach państwowych, zbadano 11 989 turystów (co najmniej 1 nocleg w Polsce) oraz 10 085 tzw. turystów jednodniowych

(przyjeżdżających po to, aby zwiedzać i wypoczywać) lub w celach służbowych. Z ekonomicznego punktu widzenia to właśnie ci przyjezdni, którzy korzystają z hoteli są szczególnie istotni, bo wydają dziennie większe kwoty. Z drugiej strony, ci, którzy odwiedzają rodziny i znajomych przyjeżdżają częściej i na dłużej.

Jaka jest **dynamika przyjazdów** do Poznania i aglomeracji? Liczba turystów nocujących w 'rejestrowanej bazie noclegowej' powoli rośnie. W roku 2002 w Poznaniu i objętych badaniem gminach udzielono noclegów łącznie 435 573 turystom, w tym 138 353 zagranicznym. W 2003 nocowało w Poznaniu i aglomeracji 478 320 osób (przyrost o 9,8%), w tym 171 373 zagranicznych (przyrost o 23,8%). Bardziej dynamicznie rośnie przy tym liczba turystów nocujących pod Poznaniem niż w samym mieście.

Jeżeli uwzględnimy w naszej analizie wyłącznie trzy pierwsze kwartały roku, tak aby analizą objąć również rok bieżący, to widzimy, że również w tymże roku liczba turystów nocujących zarówno w Poznaniu jak i w aglomeracji, w tym turystów zagranicznych, uległa zwiększeniu. Podobnie jak w poprzednich latach najbardziej jest to widoczne w przypadku turystów zagranicznych nocujących pod Poznaniem.

**Tab.1 Turyści krajowi i zagraniczni korzystający z rejestrowanej bazy noclegowej w Poznaniu i aglomeracji w latach 2002-2004 w miesiącach styczeń – wrzesień**

Rok	Poznań					Aglomeracja				
	Liczba turystów					Liczba turystów				
	Ogółem		W tym zagranicznych			Ogółem		W tym zagranicznych		
	ilość	Rok poprzedni =100	ilość	Rok poprzedni =100	% turystów zagranicznych	ilość	Rok poprzedni =100	ilość	Rok poprzedni =100	% turystów zagranicznych
I-IX 2002	282 698	-	109 233	-	38,6	54 814	-	7 382	-	13,5
I-IX 2003	300 611	<b>106,0</b>	132 720	<b>121,5</b>	44,2	70 426	<b>128,0</b>	11 047	<b>150,0</b>	15,7
I-IX 2004	314 948	<b>105,0</b>	142 999	<b>108,0</b>	45,4	76 638	<b>109,0</b>	13 101	<b>119,0</b>	17,0

**Miesiące nasilonego ruchu turystycznego** (najwyższy wskaźnik nocujących) to maj i czerwiec (w przypadku turystów zagranicznych: czerwiec, lipiec i sierpień). Najmniej gości korzysta z noclegów w grudniu. Dane z hoteli znajdują potwierdzenie w danych pochodzących z wywiadów z przewodnikami turystycznymi w Poznaniu.

Liczba udzielonych w ciągu roku noclegów w Poznaniu i aglomeracji wynosiła w 2002 roku 754 264 noclegi łącznie (a w 2003 roku 839 176 noclegów (wzrost o 11,2%). W 2000-03 roku **średnia długość noclegu** wg GUS wynosiła 1,6-1,8 noclegu. Nieco ponad połowa turystów nocujących w Poznaniu w „rejestrowanej bazie noclegowej” nocuje w hotelach\*\*\*, a około 1/3 nocujących w aglomeracji korzysta z podmiejskich ośrodków wczasowych.

Długość pobytu i związana z tym liczba noclegów inaczej jednak wyglądają wg danych opartych o badania sondażowe obejmujące także turystów nocujących poza ‘rejestrowaną bazą noclegową’, czyli – jeżeli przyjąć szacunki Instytutu Turystyki, zdecydowanie liczniejszą zbiorowość niż ta, która korzysta z hoteli. Jak stwierdza w swoim opracowaniu Instytut Turystyki w 2002 roku *„Co siódmy turysta zagraniczny odwiedził Poznań. Średnia długość pobytu w mieście wynosiła 3,4 noce. Pobyty trwające 2-4 dni nieznacznie przeważały nad pobytami trwającymi 5-8 dni”*<sup>5</sup>. Jak widać, Instytut Turystyki wskazuje na dwukrotnie dłuższy pobyt turystów zagranicznych w Poznaniu niż czyni to GUS. Z kolei badania S. Bosiackiego przeprowadzone w Poznaniu w 1999 wykazywały, że średnia długość noclegu w mieście w tymże roku wynosiła ok. 4,7 noclegu (60% zagranicznych deklarowało, że spędza w Poznaniu co najmniej 4-5 noclegów).<sup>6</sup> Także nasze własne badanie, stanowiące podstawę tego raportu wskazuje, że turyści zagraniczni przebywali w Poznaniu dłużej niż wynika to z danych GUS (2004- 4,4 dnia). Owa rozbieżność wynika po prostu z

---

<sup>5</sup> B. Radkowska, Turystyka Polska w 2002 roku. Wielkie miasta i centra turystyczne, Instytut Turystyki na zlecenie Ministerstwa Gospodarki, Pracy i Polityki Społecznej, Warszawa 2003, s. 43

faktu, że zarówno badania Instytutu Turystyki jak i nasze własne badania obejmują szerszą kategorię turystów niż rejestrowani przez GUS. Ponieważ przyjeżdżają do rodziny, krewnych, przyjaciół czy znajomych, to spędzają w Poznaniu więcej czasu niż ci, którzy korzystają z hoteli i przyjeżdżają w celach biznesowych czy turystycznych w potocznym, wąskim tego słowa znaczeniu.

**Jak sytuuje się Poznań na tle innych największych polskich miast pod względem wielkości „rejestrowanego” ruchu turystycznego ?** Dane z okresu wcześniejszego (od 2000 roku, ale ograniczone wyłącznie do noclegów w hotelach <sup>7</sup>, które to noclegi stanowią ok. 3/4 wszystkich ‘noclegów rejestrowanej bazy hotelowej’ pokazują, że w latach 2000-2003 Poznań - na zmianę z Wrocławiem - był trzecim (po Warszawie i Krakowie) dużym miastem, w którym nocowało najczęściej osób. W tychże latach w Warszawie nocowało 16-18% wszystkich turystów podróżujących po Polsce (22-24% turystów zagranicznych), w Krakowie 9-14% (ok.14% turystów zagranicznych), a w Poznaniu i Wrocławiu po 4-5% przyjezdnych (tyle samo turystów zagranicznych). W Szczecinie nocowało w tych latach ok. 3% turystów (ok. 5% zagranicznych), w Gdańsku ok.2,5% (4,5% zagranicznych). Spośród największych miast najmniej turystów nocowało w Łodzi - ok. 2,5% (zagranicznych ok. 1,5%).

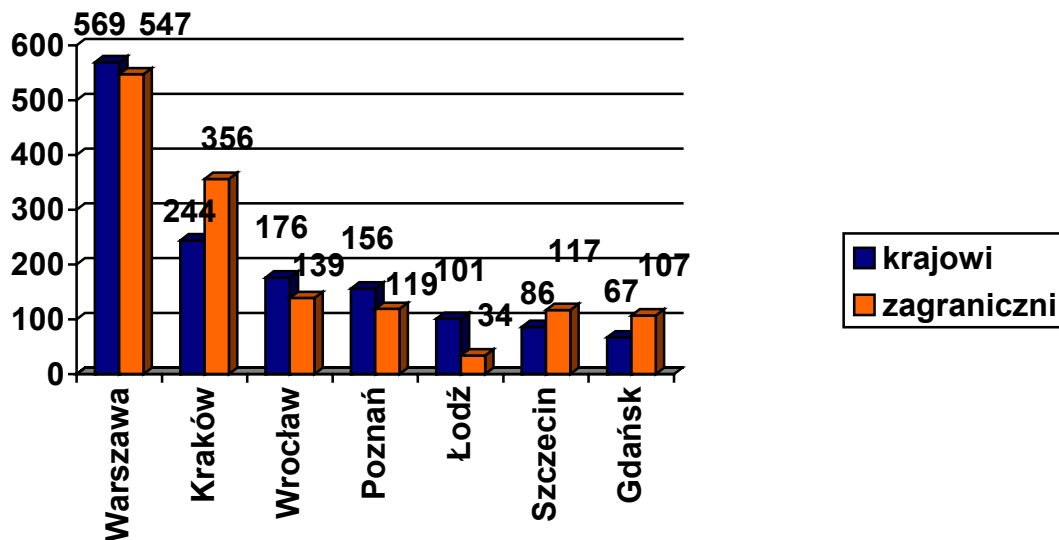
---

<sup>6</sup> Strategia rozwoju rynku turystycznego w Poznaniu, pr. zbior. pod red. S. Bosiackiego, AWF w Poznaniu, Instytut Turystyki w Warszawie, Miasto Poznań, Poznań 2000

<sup>7</sup> poz.1 w sprawozdaniu KT-1

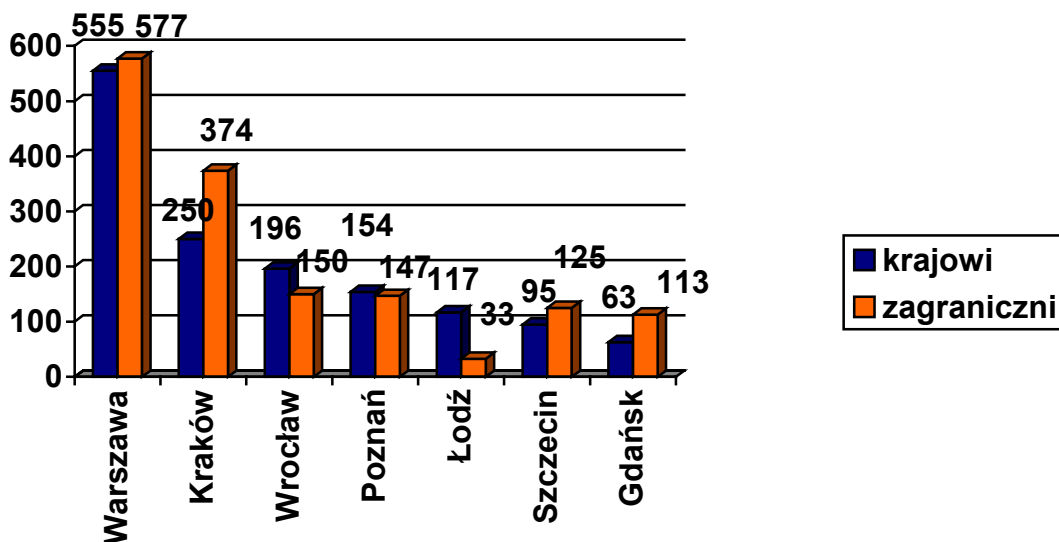
## Ruch turystyczny przyjazdowy krajowy i zagraniczny oraz wykorzystanie bazy konferencyjnej Poznania i aglomeracji, listopad 2004

Wyk. 6 Liczba turystów krajowych i zagranicznych w tysiącach korzystających z hoteli (czyli podstawowej części „rejestrowanej bazy noclegowej” w wybranych największych miastach Polski w roku 2002



Oprac. własne na podstawie danych GUS i Instytutu Turystyki

Wyk. 7 Liczba turystów krajowych i zagranicznych w tysiącach korzystających z hoteli (czyli podstawowej części „rejestrowanej bazy noclegowej” w wybranych największych miastach Polski wg GUS w roku 2003



Oprac. własne na podstawie danych GUS i Instytutu Turystyki

W Poznaniu, podobnie jak we Wrocławiu, w Warszawie i w Łodzi liczba turystów krajowych korzystających z hoteli jest wyższa niż korzystających z hoteli turystów zagranicznych. W Krakowie, Gdańsku i Szczecinie gości zagranicznych nocujących w hotelach jest więcej niż takich gości krajowych.

W poszczególnych latach procent wykorzystania miejsc hotelowych był wyraźnie niższy w Poznaniu (27,5% - 47,2%) niż w Gdańsku (41%-58%), Warszawie (35,7%-56,8%), czy Krakowie (36,8%-55,9%), podobny do tego wskaźnika dla Wrocławia (29,9%-48,6%).

Turyści zagraniczni nocowali krócej w Poznaniu i Szczecinie (po 1,6-1,8 nocy) niż w Krakowie i Gdańsku (2,1-2,2), Łodzi (1,9-2,2), Wrocławiu (1,9-2,0) i Warszawie (1,8-1,9).



Ruch turystyczny przyjazdowy krajowy i zagraniczny oraz wykorzystanie bazy konferencyjnej Poznania i aglomeracji, listopad 2004

Tab. 2 Podstawowe dane o ruchu przyjazdowym i wykorzystaniu bazy hotelowej w Poznaniu na tle innych największych miast w latach 2000-2003

	Warszawa	Łódź	Kraków	Wrocław	Poznań	Gdańsk	Szczecin
<b>2000</b>							
Korzystający z hoteli ogółem (odsetek ogółu turystów krajowych w Polsce)	1,009 mln (15,8%)	151 tys. (2,4%)	576 tys. (9,0%)	285 tys. (4,5%)	<b>298 tys.</b> <b>(4,7%)</b>	167 tys. (2,6%)	214 tys. (3,4%)
W tym turyści zagraniczni (odsetek ogółu turystów zagranicznych w Polsce)	569 tys. (23,7%)	34 tys. (1,4%)	343 tys. (14,2%)	124 tys. (5,2%)	<b>130 tys.</b> <b>(5,4%)</b>	104 tys. (4,3%)	129 tys. (5,4%)
Przeciętny pobyt turystów zagranicznych w dniach	1,9	1,9	2,1	1,9	<b>1,6</b>	2,1	1,6
Stopień wykorzystania miejsc noclegowych	56,8%	40,5%	55,9%	48,6%	<b>47,2%</b>	58,3%	49,7%
<b>2001</b>							
Korzystający z hoteli ogółem (odsetek ogółu korzystających)	1,003 mln (16,5%)	149 tys. (2,5%)	539 tys. (14,6%)	298 tys. (4,9%)	<b>299 tys.</b> <b>(4,9%)</b>	167 tys. (2,8%)	200 tys. (3,3%)
W tym turyści zagraniczni (odsetek ogółu korzystających)	585 tys. (23,4%)	32 tys. (1,4%)	318 tys. (13,3%)	129 tys. (5,4%)	<b>128 tys.</b> <b>(5,4%)</b>	106 tys. (4,4%)	122 tys. (5,1%)
Przeciętny pobyt turystów zagranicznych w dniach	1,8	2,2	2,2	1,9	<b>1,7</b>	2,2	1,6
Stopień wykorzystania miejsc noclegowych	40,6%	32,2%	42,5%	33,6%	<b>34,4%</b>	46,6%	38,9%

**Ruch turystyczny przyjazdowy krajowy i zagraniczny oraz wykorzystanie bazy konferencyjnej Poznania i aglomeracji, listopad 2004**

<b>2002</b>							
Korzystający z hoteli ogółem (odsetek ogółu korzystających)	1,116 mln (17,5%)	135 tys. (2,1%)	600 tys. (9,3%)	315 tys. (4,9%)	<b>276 tys.</b> <b>(4,3%)</b>	174 tys. (2,7%)	203 tys. (3,2%)
W tym turyści zagraniczni (odsetek ogółu korzystających)	547 tys. (22,3%)	34 tys. (1,4%)	356 tys. (14,5%)	139 tys. (5,7%)	<b>119 tys.</b> <b>(4,8%)</b>	107 tys. (4,4%)	117 tys. (4,8%)
Przeciętny pobyt turystów zagranicznych w dniach	1,8	2,1	2,1	1,9	<b>1,6</b>	2,1	1,8
Stopień wykorzystania miejsc noclegowych	36,5%	29,2%	36,8%	29,9%	<b>27,5%</b>	41,8%	35,7%
	<b>Warszawa</b>	<b>Łódź</b>	<b>Kraków</b>	<b>Wrocław</b>	<b>Poznań</b>	<b>Gdańsk</b>	<b>Szczecin</b>
<b>2003</b>							
Korzystający z hoteli ogółem (odsetek ogółu korzystających)	1,132 mln (16,5%)	146 tys. (2,1%)	624 tys. (9,1%)	346 tys. (5%)	<b>301 tys.</b> <b>(4,4%)</b>	176 tys. (2,6%)	220 tys. (3,2%)
W tym turyści zagraniczni (odsetek ogółu korzystających)	577 tys. (22,1%)	33 tys. (1,3%)	374 tys. (14,3%)	150 tys. (5,8%)	<b>147 tys.</b> <b>(5,6%)</b>	113 tys. (4,4%)	125 tys. (4,8%)
Przeciętny pobyt turystów zagranicznych w dniach	1,8	2,0	2,2	2,0	<b>1,8</b>	2,1	1,7
Stopień wykorzystania miejsc noclegowych ogółem	35,7%	30,7%	37,8%	32,2%	<b>29,9%</b>	41,3%	35,0%

Oprac. własne na podstawie danych GUS i Instytutu Turystyki

Najwięcej turystów zagranicznych przyjeżdża do Poznania ( i do Polski w ogóle) z Niemiec. Stanowili oni w Poznaniu 52% nocujących w 2002, 50% w 2003 i 53% (do września 2004), a w aglomeracji od 35% do 39%. Jedynie z Niemiec w ‘rejestrowanej bazie noclegowej’ nocuje w Poznaniu kilkadziesiąt tysięcy gości rocznie (także wg przytoczonych dalej danych PTTK liczba wycieczek z językiem niemieckim stanowi około połowy wycieczek w ogóle, przy czym od roku 2001 liczba wycieczek niemieckojęzycznych przewyższała liczbę wycieczek polskojęzycznych). Z innych krajów przyjeżdża do miasta i

aglomeracji i nocuje w wymienionych obiektach najwyżej po kilka tysięcy przybyszy. W roku 2002 najwięcej, po wspomnianych już Niemcach, przyjechało do Poznania Francuzów (4,8%), Holendrów (4,1%), Brytyjczyków (4,0%), Duńczyków i Włochów (po 3,4%). Odmienna nieco była struktura gości w aglomeracji. Tutaj po Niemcach (35%) sytuowali się Ukraińcy (8,1%), Holendrzy (7,8%), Litwini (5,8%), Rosjanie (4,2%) i Francuzi (3,8%). Zwraca uwagę, że pod Poznaniem nocuje znaczna część przyjezdnych z krajów byłego ZSRR.

W 2003 roku po Niemcach najwięcej nocowało w Poznaniu Brytyjczyków (5,2%), Francuzów (4,4%) Włochów (4,1%) oraz Holendrów i Duńczyków (po 3,9%). Pod Poznaniem po Niemcach (39%) najliczniej nocowali Holendrzy (7,1%), Litwini (6,7%), Ukraińcy (6,0%), Czesi (4,3%), Białorusini (4,0%), Rosjanie (3,9%) i Francuzi (3,5%).

W pierwszych dziewięciu miesiącach roku 2004 po Niemcach najwięcej w Poznaniu nocowało Francuzów (5,3%), Holendrów (4,4%), Brytyjczyków (4,1%) i Włochów (3,5%). W aglomeracji po przybyszach z Niemiec dominowali Holendrzy (8,6%), Litwini (7,3%), Ukraińcy (5,2%), Rosjanie (4,0%) Francuzi (3,8%) oraz Białorusini i Czesi (po 3,4%).

Co roku w naszym regionie nocowało jednocześnie wielu przybyszy z odległych kontynentów i egzotycznych krajów. Na przykład w 2003 roku nocowali tu goście z Japonii (1063 osoby w Poznaniu plus 47 w aglomeracji), Indii (94 plus 12), Chin (219 plus 18). Po kilka lub kilkanaście osób gościło w Poznaniu z Bangladeszu, Nepalu, Urugwaju, Kamerunu, Wybrzeża Kości Słoniowej czy Kirgistanu.

Porównując strukturę przybyszy do Poznania ze względu na kraj pochodzenia z przybyszami do innych miast polskich możemy zauważyć, że

jest ona podobna do struktury przybyszy do Gdańska i Wrocławia (także zdecydowana dominacja turystów niemieckich), oraz w nieco mniejszym stopniu do Szczecina (gdzie obok Niemców wyraźnie dominują także Duńczycy). Wyraźnie różni się oczywiście od struktury przyjazdów do Białegostoku (połowę przybyszy stanowią tu Białorusini) oraz Lublina (co trzeci przybysz pochodzi z Ukrainy, co szósty z Izraela), a także od struktury pochodzenia turystów odwiedzających Warszawę i Kraków. W obu tych miastach Niemcy stanowią co prawda najbardziej liczną grupę gości, ale niewiele mniej przybywa do tych miast obywateli Wielkiej Brytanii i USA.

Według szacunków Instytutu Turystyki w 2002 roku Poznań odwiedziło 68 tys. Niemców (dla porównania: Szczecin – 81 tys., Wrocław – 77 tys., Gdańsk i Warszawę po 70 tys., Kraków 65 tys.) .

Według danych uzyskanych od Koła Przewodników PTTK najwięcej grup turystycznych oprowadzanych po Poznaniu to grupy turystów krajowych i niemieckich, przy czym w ostatnich latach liczba grup niemieckich jest większa od liczby grup polskich. Rośnie liczba grup turystycznych z Hiszpanii i Portugalii (pierwsze grupy portugalskie pojawiły się w 2004 roku). Niewiele turystów z innych krajów korzysta z usług przewodników, jednak liczba takich grup rośnie.. Większość grup krajowych przypada na maj i czerwiec, zagranicznych na lipiec i sierpień. Turyści zagraniczni najczęściej korzystają z 2-3 godzinnych wycieczek po Starym Rynku i Ostrowie Tumskim, w ostatnim czasie chętnie zwiedzają także Zamek Cesarski. Turyści krajowi oprócz Starego Rynku i Ostrowa Tumskiego chętnie wybierają się także na Malte i do Kórnik. Około 9% oprowadzanych grup stanowią grupy biznesowe. W latach 2000-2002 liczba grup biznesowych rosła, stanowiąc w 2002 roku aż 15% wszystkich grup. W latach 2003-2004 odsetek ten ponownie zaczął maleć, schodząc w bieżącym roku do poziomu 7,6%.

Ruch turystyczny przyjazdowy krajowy i zagraniczny oraz wykorzystanie bazy konferencyjnej Poznania i aglomeracji, listopad 2004

Tab. 3 Grupy korzystające z usług przewodników PTTK z podziałem na języki (w nawiasie: liczba grup biznesowych czyli zleceń ze strony firm i instytucji)

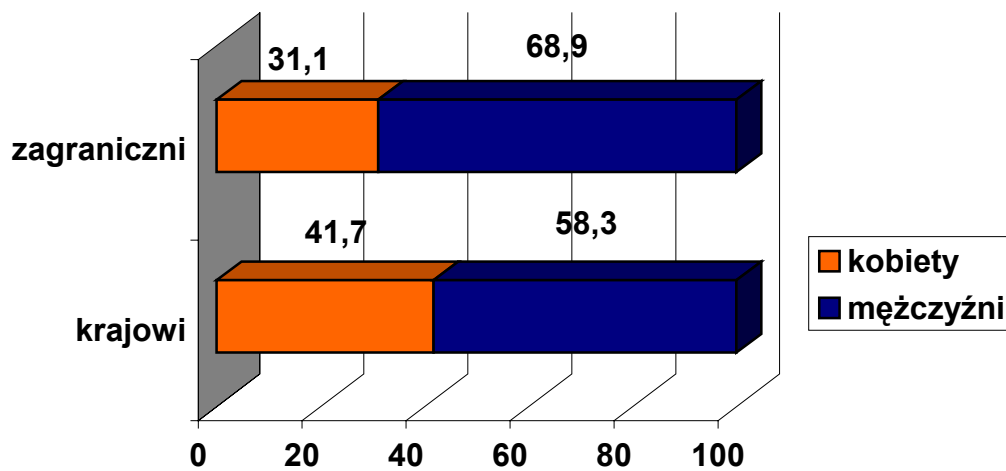
Rok	Polski	Niemiecki	Angielski	Rosyjski	Włoski	Hiszpański	Francuski	Szwedzki	Czeski	Portugalski	Razem	w tym biznesowe (%)
2000	334 (12)	302 (11)	56 (13)	10 (5)	-	5 (2)	32 (2)	1	-	-	726	45 6,2%
2001	297 (27)	338 (13)	73 (16)	12 (5)	2	4	18 (3)	3	-	-	748	64 8,6%
2002	263 (32)	410 (42)	56 (24)	21 (16)	3	34 (2)	37 (5)	-	2 (1)	-	811	122 15,0%
2003	346 (15)	508 (28)	95 (27)	26 (15)	18	37	29 (5)	1	4 (1)	-	1015	91 12,0%
2004 (I-XI)	349 (21)	328 (19)	71 (19)	19 (4)	14	47	40(5)	1	2(2)	3	877	67 7,6%
<b>RAZEM</b>	<b>1589</b>	<b>1887</b>	<b>351</b>	<b>88</b>	<b>37</b>	<b>127</b>	<b>156</b>	<b>6</b>	<b>8</b>	<b>3</b>	<b>4174</b>	<b>389</b> <b>9,3%</b>

Źródło: dane uzyskane w Kole Przewodników PTTK i. Marcellego Mottego

Charakterystyka ruchu przyjazdowego krajowego i zagranicznego do Poznania i aglomeracji w okresie lipiec – październik 2004

Większość turystów odwiedzających Poznań i okolice w badanym przez nas sezonie stanowili mężczyźni (krajowi – 58%, zagraniczni-69%).

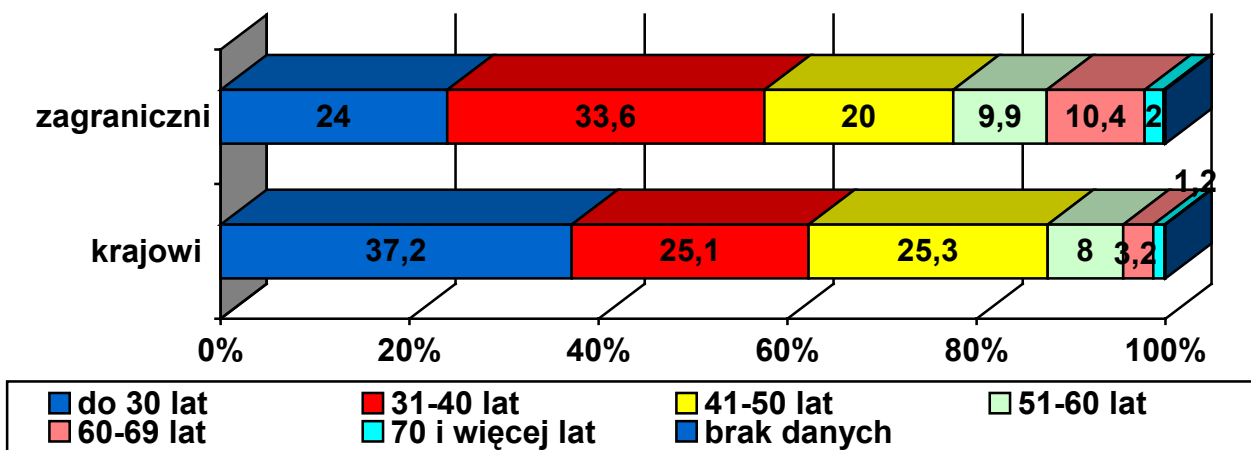
Wyk. 8 Płeć badanych turystów



Źródło: badania własne

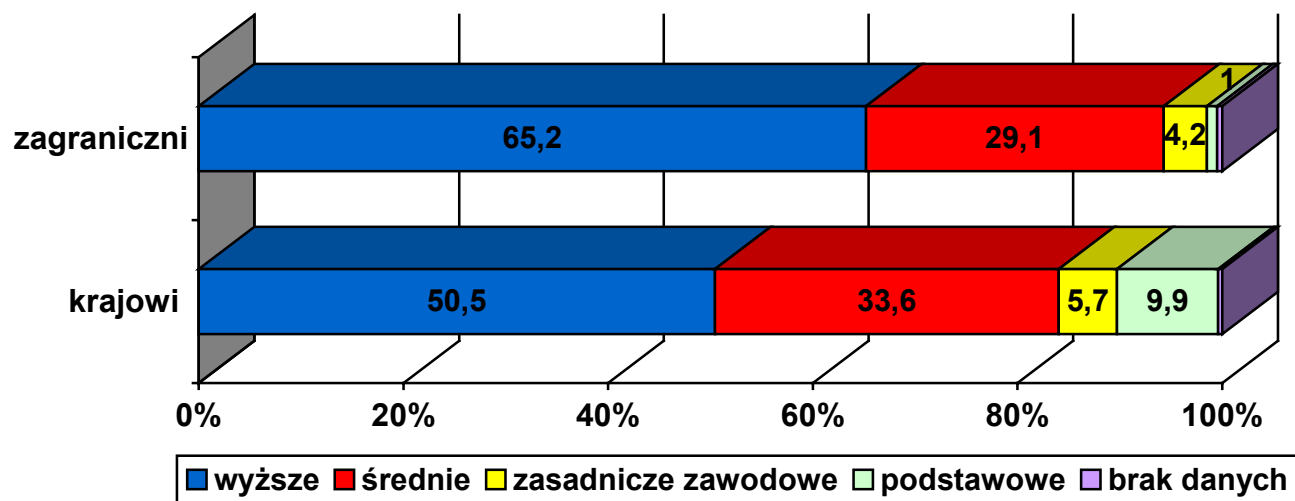
W obu grupach dominowali ludzie młodzi i w średnim wieku. W grupie turystów krajowych poniżej 50 lat miało 88% badanych, w grupie turystów zagranicznych 78%.

Wyk. 9 Wiek badanych turystów



Większość przybyszy deklarowała wykształcenie wyższe (krajowi-51%, zagraniczni-65%) lub średnie (krajowi – 34%, zagraniczni – 29%).

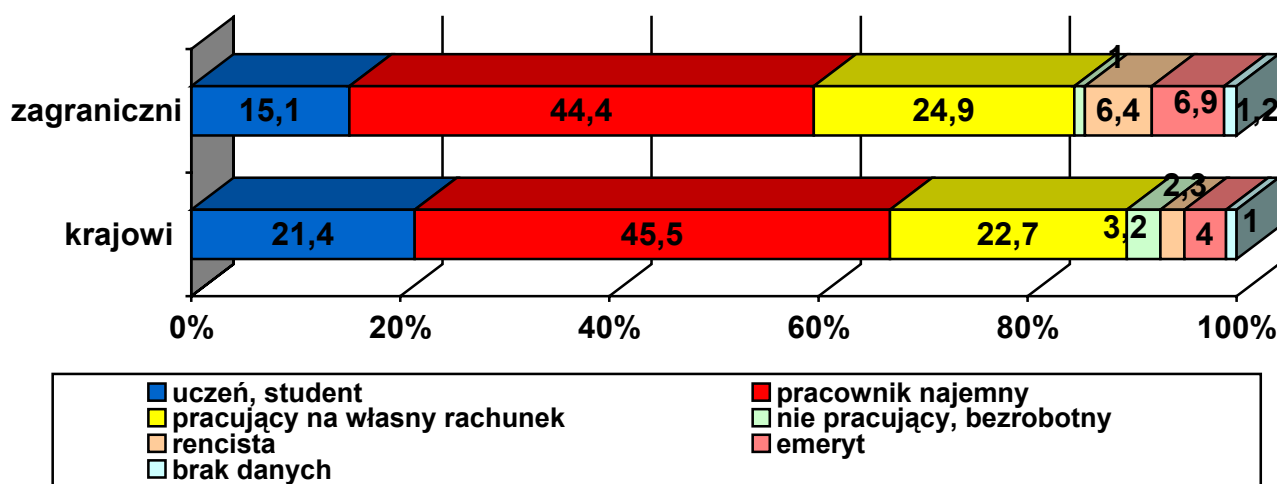
Wyk. 10 Wykształcenie badanych osób



Źródło: badania własne

Najliczniejszą kategorię stanowili pracownicy najemni (krajowi-46%, zagraniczni-44%), następnie właściciele firm i samozatrudnieni (krajowi-23%, zagraniczni- 25%), studenci i uczniowie (krajowi-21%, zagraniczni-25%).

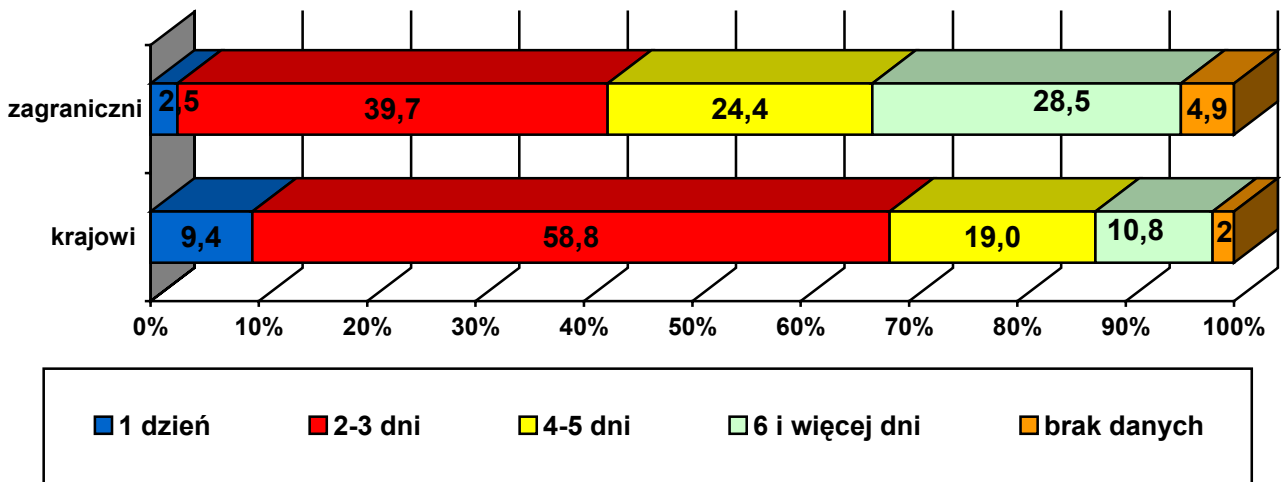
Wyk. 11 Struktura społeczna badanych osób



Źródło: badania własne

Większość badanych turystów przebywała w Poznaniu 2-3 dni (krajowi-59%, zagraniczni-40%) lub 4-5 dni (krajowi-19%, zagraniczni-24%).

Wyk. 12 Liczba dni spędzonych w Poznaniu



Źródło: badania własne

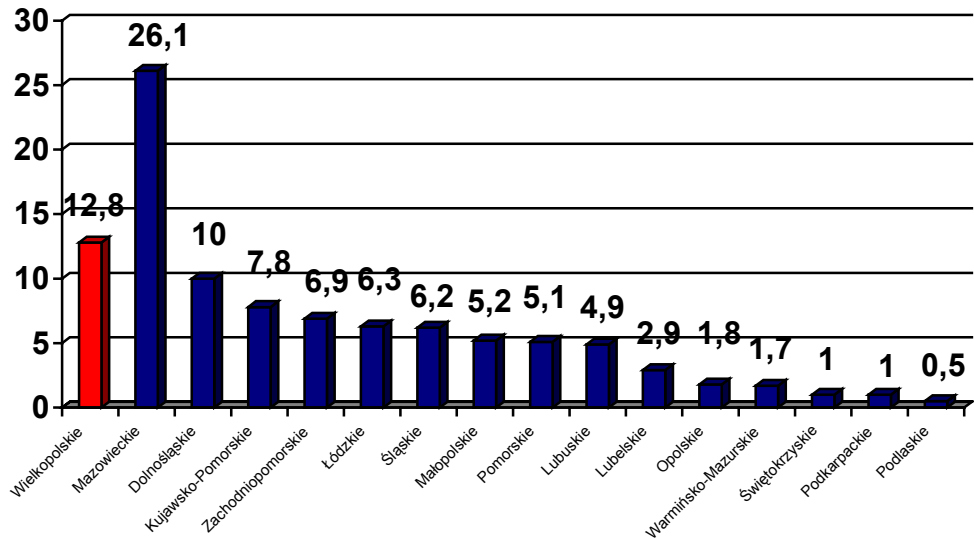
Turyści krajowi pochodzili głównie z mazowieckiego (26%), innych miejscowości wielkopolskich (13%), dolnośląskiego (10%), kujawsko-pomorskiego (8%), łódzkiego i śląskiego (po 6%). 54% badanych turystów krajowych stanowili mieszkańcy innych miast wojewódzkich.



**Ruch turystyczny przyjazdowy krajowy i zagraniczny oraz wykorzystanie bazy konferencyjnej Poznania i aglomeracji, listopad 2004**

Wyk. 13 Struktura miejsca zamieszkania turystów

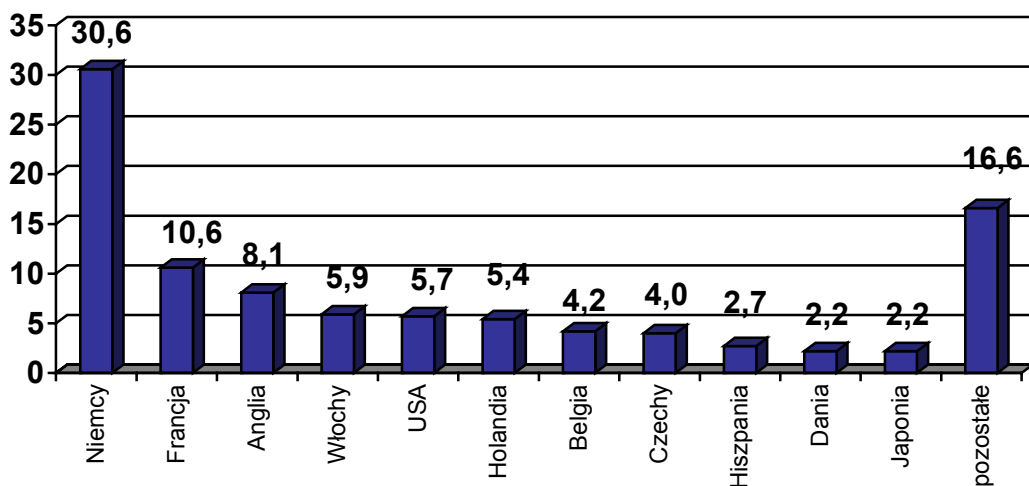
źródło: badania własne



Wśród turystów zagranicznych dominowali Niemcy (31%), Francuzi (11%), Brytyjczycy (8%) i Włosi (6%). Przybysze pochodzili z bardzo wielu (308 na 405 badanych) miejscowości.

Wyk. 14 Turyści według deklarowanego kraju pochodzenia

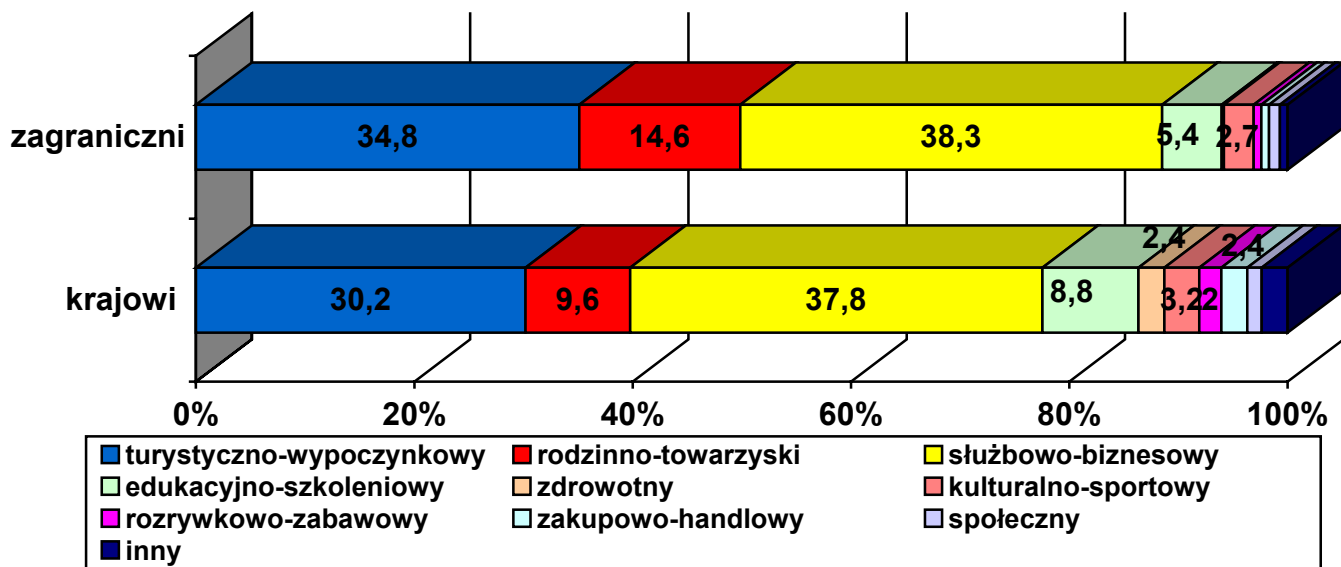
źródło: badania własne



Najczęstszy główny cel przyjazdu do Poznania to cel służbowo-biznesowy (krajowi i zagraniczni – po 38% ), turystyczno-wypoczynkowy (krajowi-30%, zagraniczni-35%) oraz rodzinno-towarzyski (krajowi-10%, zagraniczni-14%).

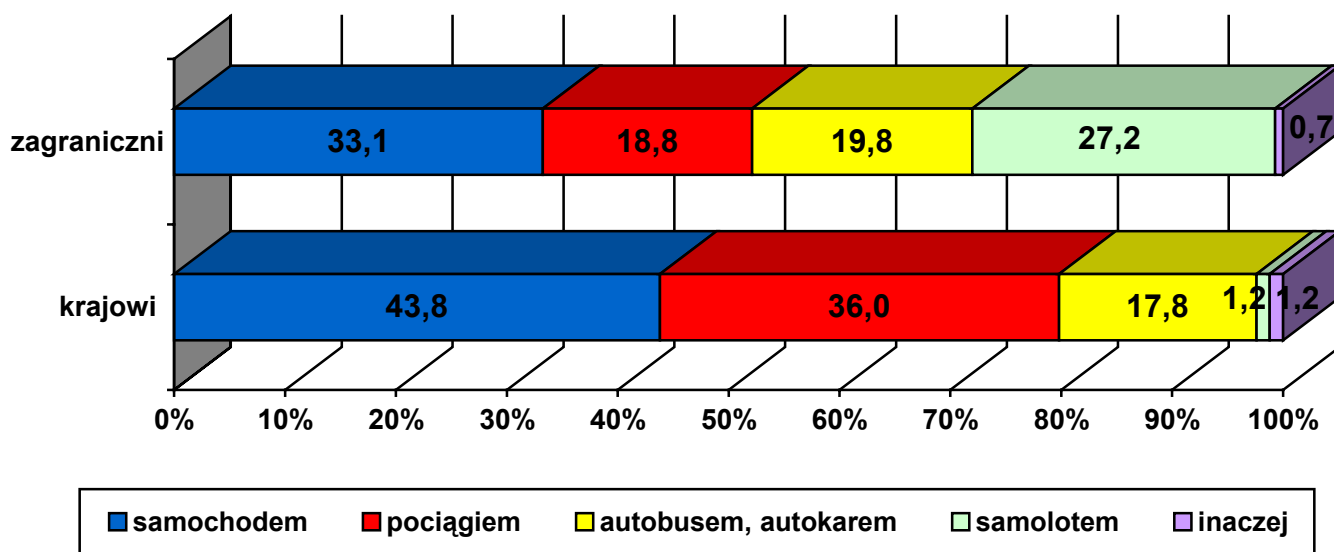
Ruch turystyczny przyjazdowy krajowy i zagraniczny oraz wykorzystanie bazy konferencyjnej Poznania i aglomeracji, listopad 2004

Wyk. 15 Główny cel pobytu w Poznaniu



Jedną z najbardziej wyraźnych różnic między turystami krajowymi i zagranicznymi był sposób dotarcia do Poznania. Turyści krajowi docierali do Poznania przede wszystkim samochodem (44%), koleją (36%) lub autokarem (18%), a zagraniczni samochodem (33%), samolotem (27%) lub pociągiem (19%).

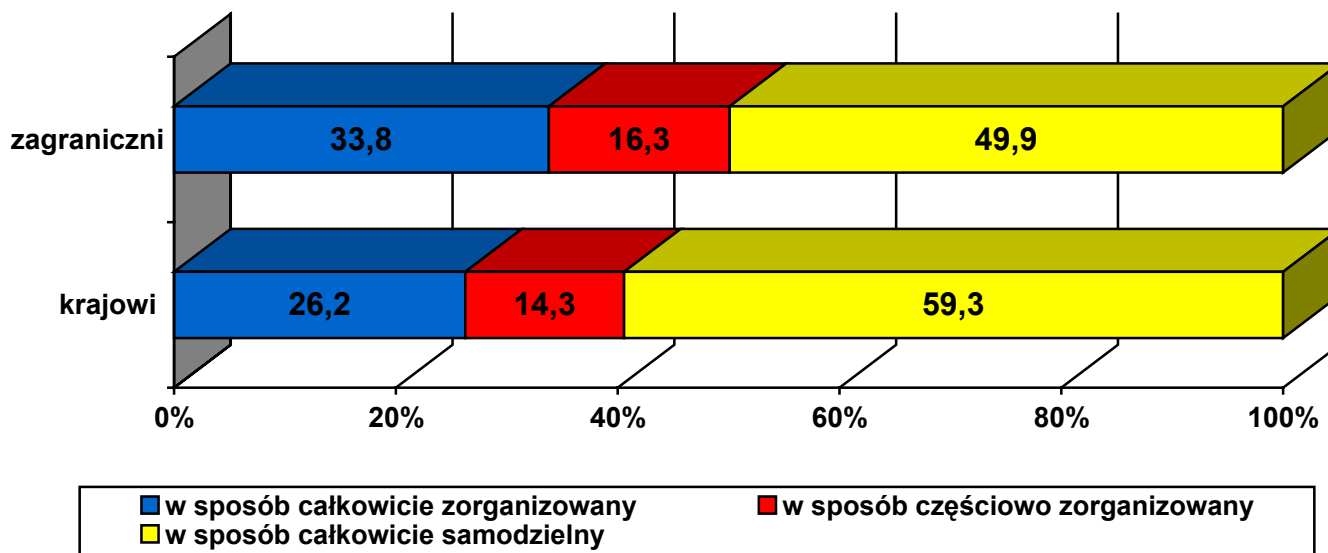
Wyk. 16 Deklarowany sposób dotarcia do Poznania



źródło: badania własne

Większość turystów dotarła do Poznania w sposób całkowicie niezorganizowany, samodzielny (krajowi-59%, zagraniczni-49%). Wśród turystów zagranicznych takich, którzy przyjechali w sposób całkowicie zorganizowany było 34%, a wśród krajowych 26%.

Wyk. 17 Deklarowany sposób dotarcia do Poznania

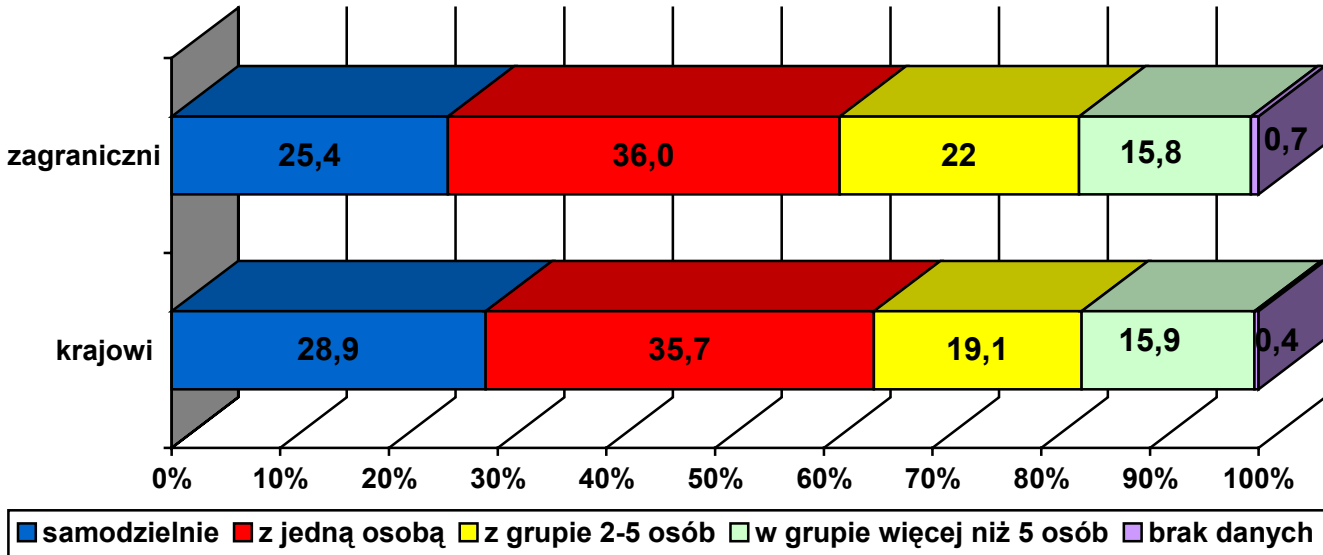


Źródło: badania własne

Najczęściej turyści przyjeżdżali parami (krajowi i zagraniczni – po 36%), samotnie (krajowi-29%, zagraniczni 26%), w gronie 2-5 osób (krajowi-19%, zagraniczni-22%). W większych grupach przyjechało do Poznania po 16% turystów krajowych i zagranicznych.

Ruch turystyczny przyjazdowy krajowy i zagraniczny oraz wykorzystanie bazy konferencyjnej Poznania i aglomeracji, listopad 2004

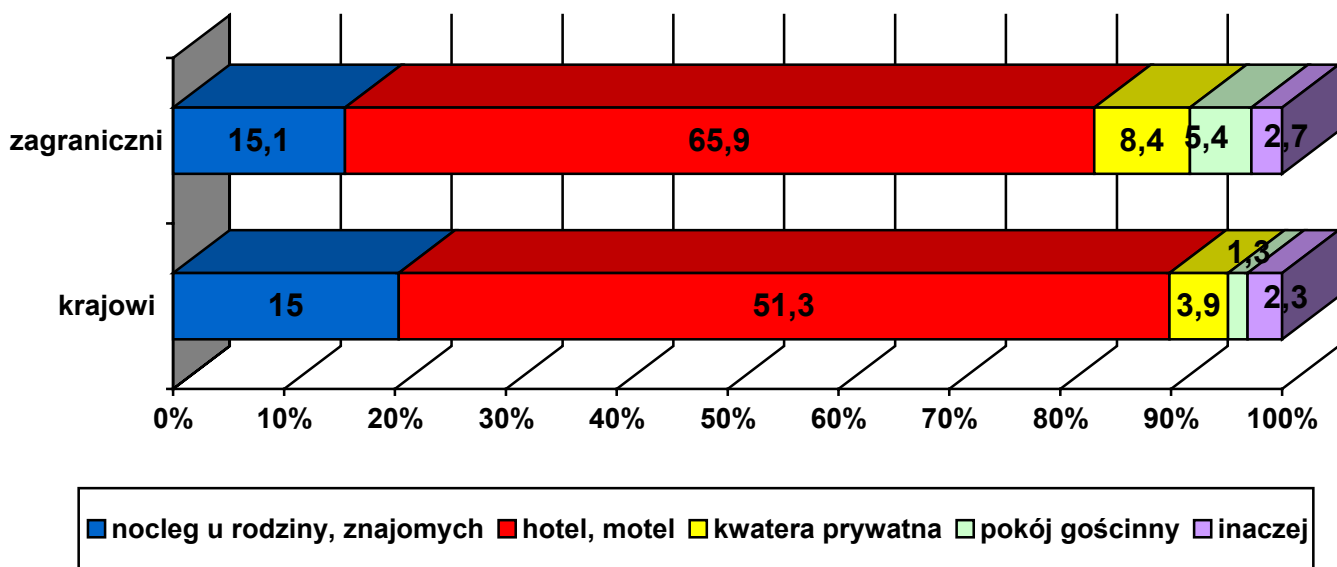
Wyk. 18 Liczba osób, z którymi badani turyści przyjechali do Poznania



Źródło: badania własne

Większość badanych przez nas turystów nocowała w hotelach i motelach (krajowi-51%, zagraniczni-66%), u rodziny lub znajomych (krajowi i zagraniczni po 15%) oraz na kwaterach prywatnych (krajowi-4%, zagraniczni-8%).

Wyk. 19 Miejsce noclegu w Poznaniu

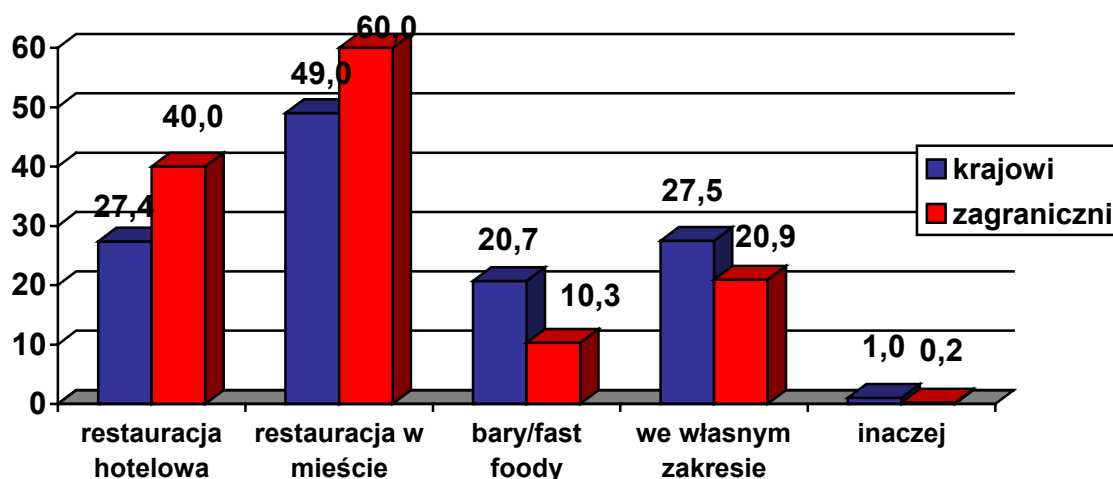


Źródło: badania własne

Turyści żywili się najczęściej w restauracjach „na mieście” (krajowi-49%, zagraniczni-60%), w restauracjach hotelowych (krajowi-27%, zagarniczni-40%) oraz we własnym zakresie (krajowi –28%, zagraniczni-21%).

Wyk. 20 Forma wyżywienia

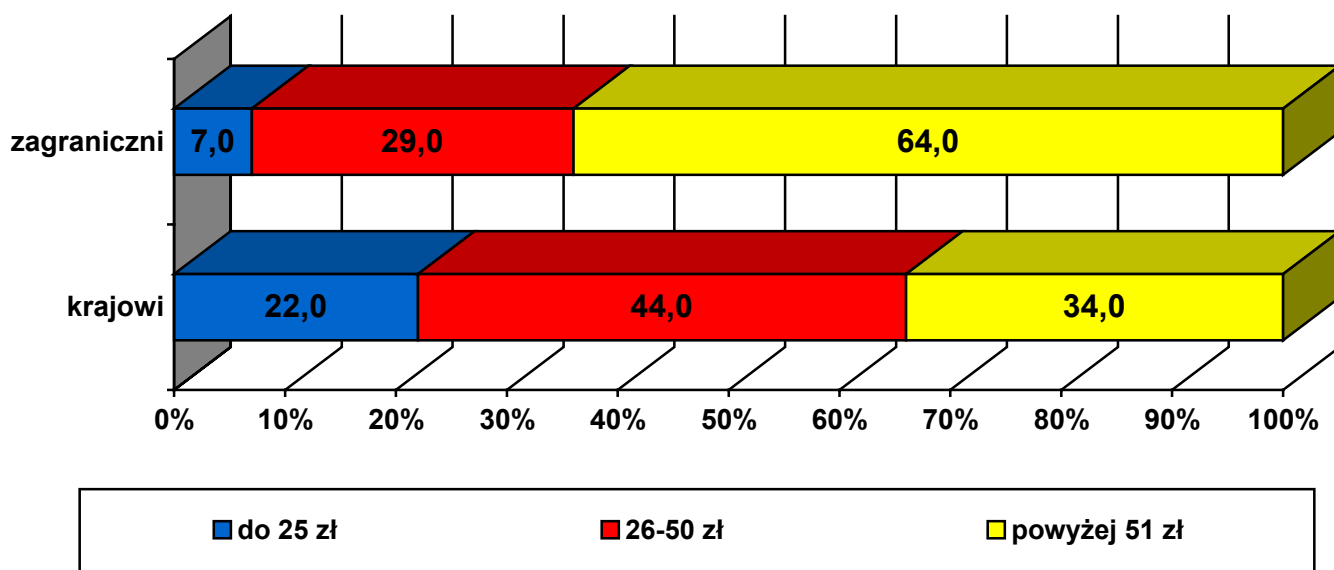
źródło: badania własne



Turyści krajowi i zagraniczni różnili się znacznie wysokością kwoty przeznaczonej dziennie na jedzenie. 22% krajowych i 7% gości zagranicznych gości deklarowało kwotę do 25 zł, 44% krajowych i 29% zagranicznych między 26-50 zł, 34% gości krajowych i 64% gości zagranicznych kwotę 51 zł i więcej.

Ruch turystyczny przyjazdowy krajowy i zagraniczny oraz wykorzystanie bazy konferencyjnej Poznania i aglomeracji, listopad 2004

Wyk. 21 Deklarowana kwota na wyżywienie



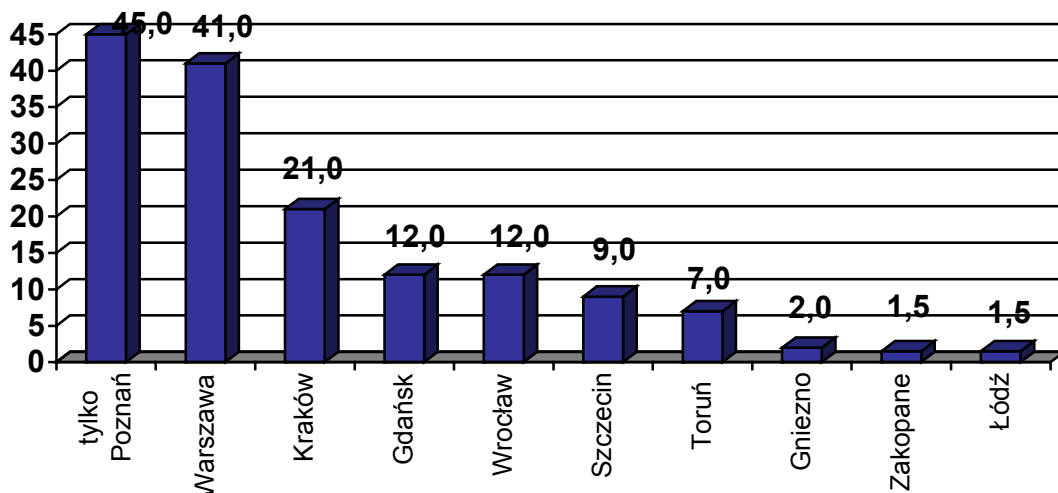
Źródło: badania własne

Większość turystów krajowych odwiedza Poznań regularnie. Jedynie 25% badanych przybyszy krajowych było w Poznaniu po raz pierwszy. 36% było wcześniej w Poznaniu od 2 do 5 razy, 14% od 6 do 10 razy i 25% więcej niż 10 razy. Z kolei większość turystów zagranicznych (61%), była w Poznaniu po raz pierwszy (28% od 2 do 5 razy, 10% więcej niż 5 razy).

Formy spędzania czasu wolnego przez turystów krajowych i zagranicznych w Poznaniu i aglomeracji w okresie lipiec – październik 2004

Przeszło połowa (55%) zagranicznych turystów przyjechała wyłącznie do Poznania, a 45% było lub planuje być także w innych polskich miastach. Najwięcej osób poza Poznaniem odwiedza Warszawę (41%), Kraków (21%), Gdańsk i Wrocław (po 12%), Szczecin (9%), Toruń (7%), Gniezno (2%), Zakopane i Łódź (po 1,5%).

Wyk. 22 Odsetek turystów, którzy deklarują pobyt w innych miastach



źródło: badania własne

Stary Rynek to największa atrakcja turystyczna miasta. Przyciąga on 83% turystów krajowych i 88% turystów zagranicznych. Inne atrakcje skupiają uwagę mniejszej liczby osób: Stary Browar (krajowi-38%, zagraniczni-26%), MTP (krajowi-33%, zagraniczni-24%), Ostrów Tumski (krajowi-32%, zagraniczni-31%), Malta (krajowi-30%, zagraniczni-22%). Zamek Cesarski jest znacznie bardziej atrakcyjny dla turystów zagranicznych (36% deklarujących zainteresowanie) niż krajowych (jedynie 15%). Zoo, palmiarnia, zamek w

Kórniku, pałac w Rogalinie to miejsca odwiedzane przez mniejsze grupy turystów.

Muzea interesują 22% turystów zagranicznych i 15% turystów krajowych, przy czym najczęściej przybyszów przyciąga Muzeum Narodowe (po 10%). Znacznie mniej turystów wskazuje także na muzea mające w nazwie słowo Poznań i Wielkopolska (Muzea Powstania Wielkopolskiego, Poznańskiego Czerwca, Armii Poznań). Pozostałe muzea wskazują śladowe ilości turystów.

Zarówno krajowi jak i zagraniczni turyści spędzają „dużo” czasu w restauracjach i pubach (krajowi-33%, zagraniczni-35%), na terenach rekreacyjnych i spacerowych (krajowi-31%, zagarniczni-18%), w centrach handlowych (krajowi-24%, zagraniczni-16%), w muzeach i galeriach (krajowi-16%, zagraniczni-12%). Niewiele czasu natomiast przebywają w kinie, teatrze czy operze.



Ocena pobytu przez turystów krajowych i zagranicznych w Poznaniu i aglomeracji w okresie lipiec – październik 2004

Goście odwiedzający Poznań oceniają pobyt w mieście na 4 z plusem (krajowi- średnio na 4.3, zagraniczni średnio na 4.2) na szkolnej skali ocen, (czyli od 2 do 5). Oto najczęściej przytaczane spontaniczne uzasadnienia wysokiej ogólnej oceny pobytu w Poznaniu:

- ładne miasto (krajowi - 31%, zagraniczni - 27%)
- czyste miasto (krajowi - 12%, zagraniczni- jedynie niespełna 1%)
- przyjaźni ludzie (krajowi - jedynie 8%, zagraniczni - 23%)
- miła atmosfera (krajowi - 10%, zagraniczni - 9%)
- atrakcyjne lokale, restauracje, puby (krajowi - 5%, zagraniczni - 4%)
- ładny Stary Rynek (krajowi - 5%, zagraniczni - 8%)

Nieliczne osoby oceniające krytycznie pobyt w Poznaniu skarżyły się na;

- problemy komunikacyjne (krajowi - 5%, zagraniczni - 1%)
- drożyznę (krajowi - 2%)
- złą informację turystyczną (krajowi - 1%, zagraniczni - 2%)

Turyści krajowi oceniając wybrane aspekty Poznania oceniali je zawsze powyżej 4 (najwyżej centra handlowe – na 4.44, najniżej warunki komunikacji indywidualnej – na 4.09). Turyści zagraniczni byli bardziej surowi . Najwyżej oceniali puby i restauracje (na 4.40) oraz instytucje kulturalne (na 4.32). Jednak kilka elementów oceniono poniżej 4: informację dla gości - 3.7, warunki komunikacji indywidualnej - 3.8, transport miejski oraz obiekty konferencyjne - 3.9.

## Turystyka służbowo-biznesowa w Poznaniu

Główny cel przyjazdu do Poznania turystów zarówno krajowych jak i zagranicznych to szeroko rozumiany cel służbowo-biznesowy: załatwianie w mieście spraw służbowych, interesów. Cel taki deklarowało w naszym badaniu 38% respondentów zarówno krajowych jak i zagranicznych. Również według badań Instytutu Turystyki z 2002 roku Poznań jest drugim po Warszawie miastem przyciągającym zagranicznych turystów biznesowych. *„Blisko co trzeci przyjazd miał na celu uczestnictwo w konferencji lub kongresie, co czwarty był związany z prowadzeniem interesów w imieniu firmy”*<sup>8</sup>

**Według tychże badań województwo wielkopolskie jest drugim po mazowieckim pod względem liczby przyjazdów gości zagranicznych w celach służbowych, a Poznań szóstym miastem w Polsce pod względem liczby obiektów konferencyjnych.**

Jednak jak na razie światowe rankingi turystyki biznesowej nie umieszczają na swoich listach Poznania, a Polskę uznają ciągle za kraj marginalny z tego punktu widzenia.

Według naszych własnych badań krajowi turyści służbowo-biznesowi przebywali w Poznaniu średnio 3,5 dnia (w granicach średniej), ale byli gotowi wydać na posiłki 70 zł, znacznie większą kwotę od średniej (51 zł). Zagraniczni turyści służbowo-biznesowi przebywali średnio w Poznaniu 3,9 dnia i deklarowali najwyższą kwotę na wyżywienie na dzień - 144 zł (przy średniej 103 zł).

---

<sup>8</sup> B. Radkowska (2003), Turystyka Polska w 2002 roku. Wielkie miasta i centra turystyczne, Ministerstwo Gospodarki, Pracy i Polityki Społecznej, Instytut Turystyki, Warszawa, s.43

**Nasze własne badanie dotyczące organizacji spotkań biznesowych w latach 2002-2004 przyniosły następujące wyniki:**

1. Zdecydowanie najczęstszą formą spotkań biznesowych są szkolenia i seminaria. W badanych przez nas instytucjach organizujących takie spotkania (placówki naukowe, akademickie, firmy, instytucje samorządowe itp.) stanowiły one w roku 2002 – 90%, w roku 2003 - 90,5% i 2004- 92% wszystkich imprez przez nie organizowanych. Z kolei według deklaracji instytucji posiadających obiekty konferencyjne (hotele, uczelnie itp.), szkolenia stanowiły odpowiednio 80% (2002), 76% (2003) oraz 64% (2004).

2. Druga częściej forma spotkań biznesowych to konferencje. Według instytucji korzystających z obiektów stanowiły one w 2002 7,2% imprez, w roku 2003 5,5% a w roku 4,5% imprez biznesowych. Według instytucji używających obiekty konferencje stanowiły odpowiednio 13% (2002), 18,5% (2003) oraz 31% (2004).

3. Imprezy motywacyjne (*incentives*) są trzecią w kolejności formą spotkań biznesowych. Udział sympozjów i kongresów jest minimalny.

4. Zdecydowana większość imprez biznesowych organizowanych przez firmy i instytucje Poznania i aglomeracji ma miejsce na własnym terenie. W roku 2002 18% imprez organizowano poza miastem i powiatem, w roku 2003 – 13%, a w roku 2004 – 16,7%.

5. Firmy i instytucje organizując spotkania korzystają przede wszystkim z obiektów własnych. W obiektach wynajętych zorganizowano 33% imprez w 2002 roku, 25% imprez w 2003 roku oraz 26% w roku 2004.

6. Zdecydowanie przeważają imprezy krótkie, jednodniowe. W roku 2002 imprezy jednodniowe stanowiły 62%, w 2003 - 73%, tyle samo w 2004 . Imprezy długie, trwające co najmniej 3 dni stanowiły odpowiednio 4% (2002), 3,5% (2003) i 2,9% (2004).

7. Zdecydowana większość imprez biznesowych ma charakter wyłącznie krajowy. W roku 2002 imprezy międzynarodowe stanowiły 6%, w 2003 –10% a w 2004 – 9,5% ogółu imprez.

8. Większość imprez biznesowych w Poznaniu i aglomeracji to imprezy małe, gromadzące do 100 uczestników. W badanych przez nas instytucjach organizujących spotkania stanowiły one w roku 2002 - 86%, w 2003 – 89%, i w 2004 – również 86% ogółu spotkań. Spotkania liczące powyżej 200 uczestników stanowiły zdecydowany margines: po 1,5% w 2002 oraz 2003 roku oraz 0,7% w 2004 roku. Bardzo podobne dane przedstawiała „druga strona” - firmy wynajmujące obiekty konferencyjne. Zgodnie z ich deklaracjami imprezy poniżej 100 uczestników stanowiły w 2002 roku 80%, w 2003 79% i w roku 2004 –84% ogółu spotkań.

9. Najwięcej spotkań biznesowych odbywa się w Poznaniu i aglomeracji jesienią (październik) i wiosną (kwiecień-maj)

Tab. 4 Liczba spotkań biznesowych w latach 2002-2004 według rodzaju i miejsca (wg deklaracji badanych instytucji korzystających z obiektów konferencyjnych)

Typ	2002					2003					2004				
	Obiekt			Miejsce		Obiekt			Miejsce		Obiekt			Miejsce	
	Własny	Wynajęty	Razem własne i wynajęte	Miasto i powiat Poznań	inne	Własny	Wynajęty	Razem własne i wynajęte	Miasto i powiat Poznań	inne	Własny	Wynajęty	Razem własne i wynajęte	Miasto i powiat Poznań	inne
<b>Seminaria, szkolenia</b>	784	322	1106	901	188	1345	346	1691	1470	184	1306	379	1685	1413	251
<b>Konferencje</b>	26	54	80	51	10	32	70	102	64	38	29	53	82	50	32
<b>Kongresy</b>	1	4	5	3	1	0	7	7	4	3	0	5	5	2	3
<b>Sympozja</b>	5	5	10	7	2	4	8	12	11	0	3	3	6	4	0
<b>Imprezy incentive</b>	9	25	34	19	15	9	35	55	26	17	17	35	52	35	16
<b>Razem</b>	<b>825</b>	<b>410</b>	<b>1235</b>	<b>981</b>	<b>216</b>	<b>1390</b>	<b>466</b>	<b>1867</b>	<b>1575</b>	<b>242</b>	<b>1355</b>	<b>475</b>	<b>1830</b>	<b>1504</b>	<b>302</b>



**Tab. 5 Liczba spotkań biznesowych w latach 2002-2004 według liczby uczestników i czasu trwania (wg deklaracji badanych instytucji korzystających z obiektów konferencyjnych)**

Liczba uczestników	2002				2003				2004			
	1 dzień	2-3 dni	pow. 3 dni	Razem 2002	1 dzień	2-3 dni	pow. 3 dni	Razem 2003	1 dzień	2-3 dni	pow. 3 dni	Razem 2004
Poniżej 100 uczestników	660	290	40	990	1174	326	47	1547	1098	334	33	1466
100-200 uczestników	41	104	4	149	73	83	3	159	134	80	10	224
Pow.200 uczestników	11	4	3	17	16	5	5	26	5	4	3	12
<b>Razem</b>	<b>713</b>	<b>397</b>	<b>50</b>	<b>1156</b>	<b>1264</b>	<b>413</b>	<b>58</b>	<b>1732</b>	<b>1238</b>	<b>417</b>	<b>49</b>	<b>1702</b>





**Tab. 6 Liczba spotkań biznesowych w latach 2002-2004 według liczby uczestników (wg deklaracji badanych firm wynajmujących obiekty konferencyjne)**

<b>Liczba uczestników</b>	<b>2002</b>	<b>2003</b>	<b>2004</b>
<b>poniżej 100 uczestników</b>	669	2012	2403
<b>100-200 uczestników</b>	79	357	359
<b>Powyżej 200 uczestników</b>	90	171	96
<b>Razem</b>	<b>838</b>	<b>2540</b>	<b>2858</b>

Tab. 7 Liczba spotkań biznesowych w latach 2002-2004 według liczby uczestników oraz rodzajów (wg badanych firm wynajmujących obiekty konferencyjne)

Typ	2002								2003								2004							
	Krajowe				Międzynarodowe				Krajowe				Międzynarodowe				Krajowe				Międzynarodowe			
Liczba uczestników	Do 100	100-200	Pow. 200	Razem krajowe	Do 100	100-200	Pow. 200	Razem międzynarodowe	Do 100	100-200	Pow. 200	Razem krajowe	Do 100	100-200	Pow. 200	Razem międzynarodowe	Do 100	100-200	Pow. 200	Razem krajowe	Do 100	100-200	Pow. 200	Razem międzynarodowe
Seminaria, szkolenia	254	418	8	680	15	0	1	16	1360	3	1	1364	126	0	2	128	1266	8	1	1275	113	2	0	115
Konferencje	45	5	47	97	6	0	9	15	45	190	70	305	2	46	12	60	411	157	29	597	63	12	4	79
Kongresy	7	9	20	36	0	0	7	7	7	50	41	98	0	5	2	7	7	30	2	39	0	10	1	11
Sympozja	5	0	2	7	0	0	1	15	0	8	1	9	0	4	1	5	37	11	0	48	0	2	0	2
<b>Razem</b>	<b>311</b>	<b>432</b>	<b>77</b>	<b>820</b>	<b>21</b>	<b>0</b>	<b>18</b>	<b>53</b>	<b>1412</b>	<b>251</b>	<b>113</b>	<b>1776</b>	<b>128</b>	<b>55</b>	<b>17</b>	<b>200</b>	<b>1721</b>	<b>206</b>	<b>32</b>	<b>1959</b>	<b>176</b>	<b>26</b>	<b>5</b>	<b>207</b>