

POZnań*



**Strategia
Rozwoju
Miasta
Poznania
2020+**

**Miasto
dla
ludzi**



**Tworzone
przez ludzi**



Co nas napędza?



„Kolumb odniósł sukces nie dlatego, że miał szczęście. Odniósł go, ponieważ pomimo licznych przeciwności, podjął wysiłek wyruszenia w kierunku, w którym nikt wcześniej nie popłynął. Bez tego ogromnego wysiłku nie mogłby znaleźć się w sytuacji, w której przytrafiło mu się kolosalne szczęście.”

/ Lester Thurow /

Przez ponad rok w szerokim gronie mieszkańców, naukowców i praktyków rozmawialiśmy nad przyszłością miasta. Spośród wielu pomysłów, myśli i spostrzeżeń wybraliśmy te, których urzeczywistnienie w najlepszy sposób przyczyni się do uczynienia z Poznania miasta naszych marzeń. Zapraszam Państwa do wspólnej pracy na rzecz nas wszystkich.

Jacek Jaśkowiak
Prezydent Miasta Poznania

01 /

Proces strategiczny

/ ! /

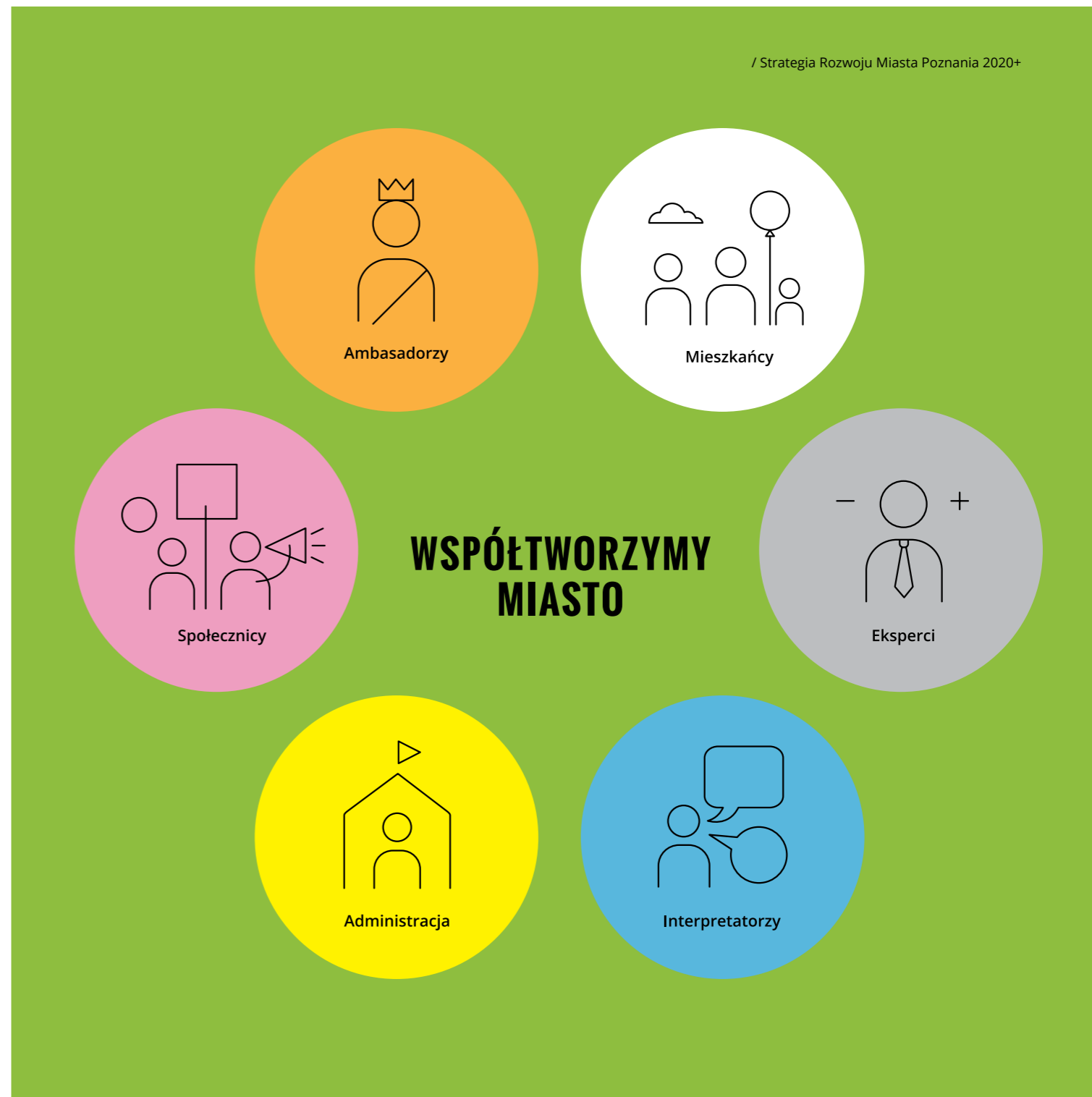


**uspołeczniony proces
perspektywa mieszkańca
Design Thinking
miasto dla ludzi**

Strategia Rozwoju Miasta Poznania 2020+ powstawała w kilkietapowym uspołecznionym procesie, w którym uczestniczyli mieszkańcy, przedstawiciele wielu grup zawodowych i społecznych, radnych, administracji, a także członkowie Rady Mentorów – gremium doradczego powołanego przez Prezydenta Miasta Poznania oraz naukowci eksperci zewnętrzni – interpretatorzy. Wszyscy współtworzyli dokument wyznaczający priorytety i kierunki rozwoju Poznania w bliższej i dalszej przyszłości. Przy tworzeniu strategii przyjęto założenie „miasto dla ludzi” oznaczające, że miasto jest tworzone przez mieszkańców i dla mieszkańców. Konsekwencją takiego podejścia był oddolny proces tworzenia strategii, czyli przyjęcie perspektywy mieszkańca. W trakcie prac nad strategią odbyło

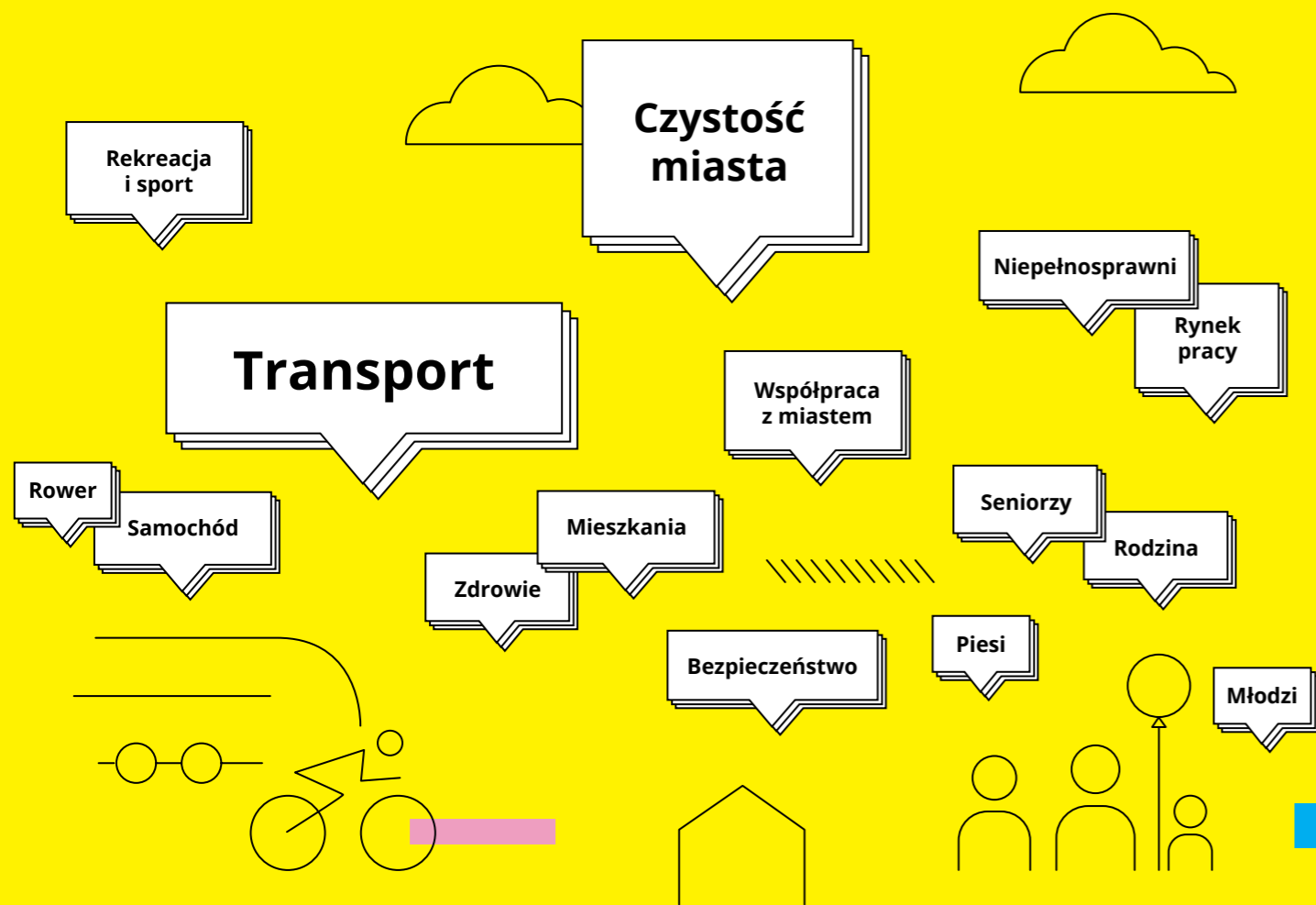
się kilkadziesiąt spotkań i otwartych warsztatów, podczas których każdy zainteresowany rozwojem miasta mógł przekazać swoją opinię czy zgłosić problemy występujące w mieście.

W procesie strategicznym wykorzystano innowacyjną metodę Design Thinking, co pozwoliło na wypracowanie wizji i priorytetów rozwoju miasta w oparciu o zrozumienie problemów, potrzeb i oczekiwań mieszkańców, przedsiębiorców oraz wszystkich korzystających z przestrzeni i usług miejskich. Przygotowany dokument został następnie poddany szerokim konsultacjom, które – wraz z wynikami badań opinii mieszkańców – zasadniczo potwierdziły akceptację społeczną i ekspercką dla wizji strategicznej oraz priorytetów rozwoju.



Mapa problemów 02 /

Nazwane przez mieszkańców podczas warsztatów problemy zostały pogrupowane w klastry, których rozmiar określa częstotliwość podnoszenia tych konkretnych problemów.



03 /

Trendy i wyzwania strategiczne



Trendy światowe wpływające na rozwój Poznania

/ ! /

wykorzystanie szans
globalna gospodarka
wiedza
innowacje
przemysły kreatywne
kultura
seniorzy
dzieci
zielone miasta
prawa jednostki
współpraca
człowiek
jakość życia

Sukces cywilizacyjny Poznania był i będzie nierozdzielnie związany z umiejętnym wykorzystaniem szans w globalnym otoczeniu makroekonomicznym. Najwyższe tempo wzrostu na świecie odnotowują obecnie gospodarki azjatyckie, które są eksporterami inwestycji. Rozwój gospodarczy w XXI wieku w większym stopniu niż w poprzednich okresach będzie oparty na wiedzy, innowacjach i przemysłach kreatywnych. Kultura jest swego rodzaju zapleczem dla aktywności biznesowej, a miasta pozbawione silnej bazy kulturalnej nie są w stanie rozwijać konkurencyjnej gospodarki w skali globalnej. Niedługo będzie można zaobser-

wować nowe zjawisko w dziejach świata – po raz pierwszy w historii na świecie będzie żyło więcej osób starszych niż dzieci w wieku do 14 lat. Koncepcja „zielonych miast” to obecnie podstawowy priorytet wszystkich nowoczesnych dużych miast na świecie. Coraz większa świadomość praw jednostki i współpraca wzajemna obywateli z samorządem lokalnym dla dobra wspólnego może umożliwić znaczący postęp w rozwoju społecznym i gospodarczym. Jednym z przejawów znaczenia człowieka – obywatela w strategiach miast na całym świecie jest rosnące znaczenie jakości życia jako ostatecznego i kluczowego wyznacznika rangi danego miasta.



Wyzwania strategiczne dla Poznania związane z sytuacją w kraju i za granicą

/ ! /

konkurencja
ład społeczny
bezpieczeństwo
przedsiębiorczość
gospodarka
MSP
miejsca pracy
oferta kształceniowa

Rozwój miast wymusza konkurencję o inwestycje, szczególnie zagraniczne, nowych mieszkańców, utalentowanych pracowników i studentów, turystów, prestiżowe wydarzenia targowe, konferencyjne, kulturalne i sportowe. W tym kontekście, w dłuższej perspektywie czasu ład społeczny i bezpieczeństwo obywateli mogą być ważnym atutem i pozytywnym wyróżnikiem Poznania, także w skali globalnej. Zgodnie z trendami europejskimi, w mieście warto poświęcić większą uwagę poznańskiej przedsiębiorczości, tak aby wysoka – jak na polskie warunki – siła nabywczą mieszkańców w większym stopniu zasiliała lokalną gospodarkę. Zwiększenie

skali działalności poznańskich mikro- i małych przedsiębiorstw może być impulsem do ich szybkiego rozwoju, co w konsekwencji zwiększy liczbę wysoko opłacanych miejsc pracy, zarówno dla mieszkańców Poznania, jak i utalentowanych, kreatywnych osób z innych części Polski i świata. Wymaga to jednak także wysokiej jakości kształcenia oraz dostosowania do wymagań rynku pracy oferty kształceniowej dla osób w każdym wieku.



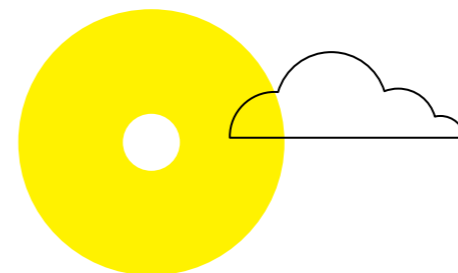
/ ! /

Metropolia Poznań
suburbanizacja
mieszkańcy
szkolnictwo
usługi
seniorzy
dojeżdżający
mieszkania
przestrzeń publiczna
infrastruktura
rewitalizacja
śródmieście
transport publiczny
ruch rowerowy
piesi
zatłoczenie ulic
bezpieczeństwo

Wyzwania strategiczne dla Poznania związane z wewnętrznymi uwarunkowaniami w mieście

Metropolia Poznań znajduje się w fazie suburbanizacji co wiąże się ze wzrostem liczby mieszkańców w gminach sąsiadujących z Poznaniem. Trendy demograficzne wywierają silny wpływ na rynek pracy, szkolnictwo oraz popyt na usługi dla osób starszych. Procesy migracyjne powodują wzrost liczby osób dojeżdżających codziennie do Poznania do pracy i szkół. Wyzwaniem dla miasta jest poszerzenie oferty mieszkań dostępnych dla wszystkich mieszkańców, a także tworzenie oraz ochrona funkcjonalnych i dobrze zaprojektowanych przestrzeni publicznych, infrastruktury i usług. Jest to zadanie, które musi być realizowane wspólnie przez samorząd, mieszkańców i biznes, również w ramach kompleksowych, intensywnych i o szerokim

zakresie działań rewitalizacyjnych, szczególnie na obszarze śródmieścia. Nowoczesne, spójne rozwiązania transportowe, wykorzystujące także potencjał transportu kolejowego oraz alternatywnych, ekologicznych form przemieszczania się, nie obejmują jeszcze obszaru całego miasta. Dostępność, jakość i komfort transportu publicznego wciąż nie stanowią dostatecznie atrakcyjnej alternatywy dla dużego ruchu samochodowego. Problemem jest nadmierne zatłoczenie ulic, bezpieczeństwo drogowe oraz - powodowane także przez inne czynniki - zanieczyszczenie środowiska. Podniesienie świadomości zdrowotnej mieszkańców wymaga zapewnienia programów edukacji i profilaktyki zdrowotnej co łączy się także z podjęciem systematycznej aktywności fizycznej.



/ ! /

ekologia
sport i rekreacja
zdrowie
atrakcyjne oferty pracy
sektory kreatywne
kultura
gospodarka
innowacje
nauka
umiędzynarodowienie
akademickość
dziedzictwo
turystyka
otwartość
administracja
partycypacja
dialog
integracja

Dla rozwoju Poznania ważne jest zatrzymanie w mieście absolwentów szkół wyższych, dlatego istotne jest zwiększenie liczby atrakcyjnych ofert pracy dla młodych, dobrze wykształconych osób, które poszukują możliwości rozwoju zawodowego i wykorzystania swojego potencjału w nowoczesnym, innowacyjnym środowisku. Rozwój sektorów kreatywnych jest powiązany z twórczą aktywnością w kulturze, która także wpływa na zwiększenie uczestnictwa w wydarzeniach kulturalnych. Potencjał naukowo-badawczy miasta może być w większym stopniu wykorzystywany przez gospodarkę, szczególnie w zakresie innowacji technologicznych i społecznych. Ważna jest większa internacjonalizacja poznańskiego środowiska akademickiego. Bogate dziedzic-

two kulturowe i historyczne jest szansą na rozwijanie unikatowej oferty turystyki miejskiej. Sprawność i otwartość administracji publicznej wpływa na proces partycypacji publicznej, wykorzystujący także dialog międzykulturowy i integrację społeczności lokalnych. Partycypacja umożliwia współuczestnictwo w procesach decyzyjnych, przy jednoczesnej odpowiedzialności za podejmowane decyzje i ich realizację.

Poznań w 2030 r.
jest miastem,
o którym realnie
współdecydują
wszyscy jego
mieszkańcy.



/ Wizja

Poznań w 2030 r. jest wielopokoleniową wspólnotą ludzi zamieszkujących zielone, przyjazne i dobrze skomunikowane osiedla.

Jego mieszkańcy – przedsiębiorczy i zaangażowani społecznie, realizujący swoje marzenia i aspiracje – są zadowoleni z warunków życia, jakie stwarza im miasto, oraz dumni z tego, że jest ono rozpoznawane w kraju i za granicą dzięki swojemu dziedzictwu historycznemu, kulturowemu i akademickości oraz współczesnym, wyjątkowym osiągnięciom.

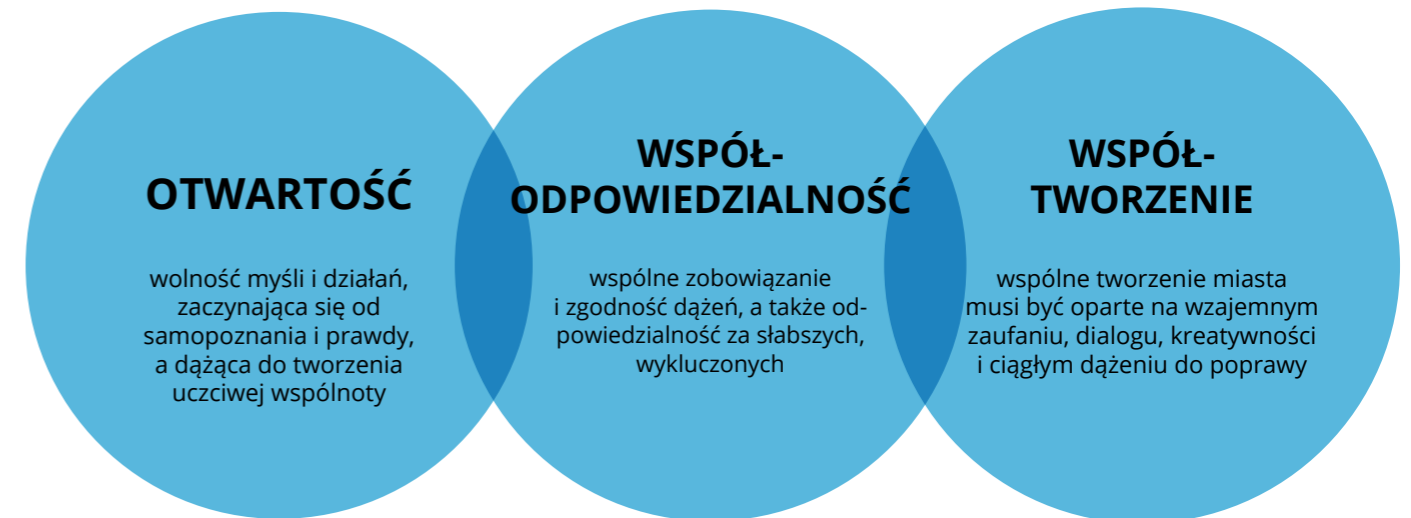
Sprzyjający klimat biznesowy oraz polityka społecznej spójności umożliwiają wszystkim mieszkańcom pełne włączenie się w życie miasta.

/ Misja Miasta

Kształtowanie warunków do współtworzenia miasta przez wszystkich mieszkańców.



Wartości związane z misją Poznania, zdefiniowane podczas warsztatów z mieszkańcami Poznania to:



/ Cel główny

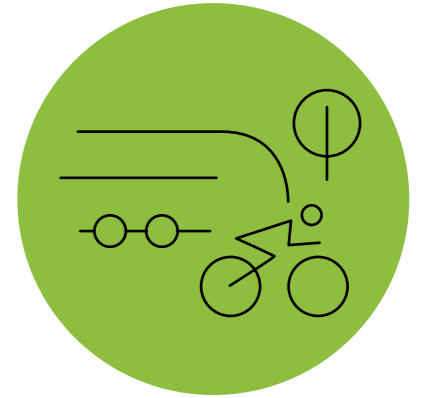
Podniesienie jakości życia wszystkich mieszkańców i znaczenia Poznania na arenie międzynarodowej.



Wspólnotowość i dialog społeczny

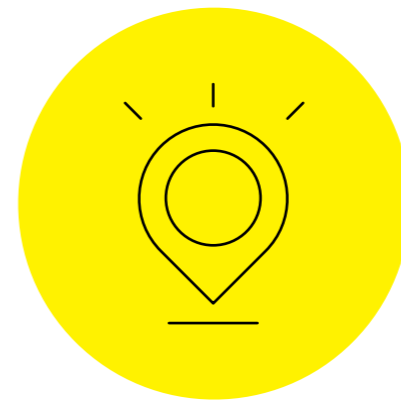


Nowoczesna przedsiębiorczość



Zielone, mobilne miasto

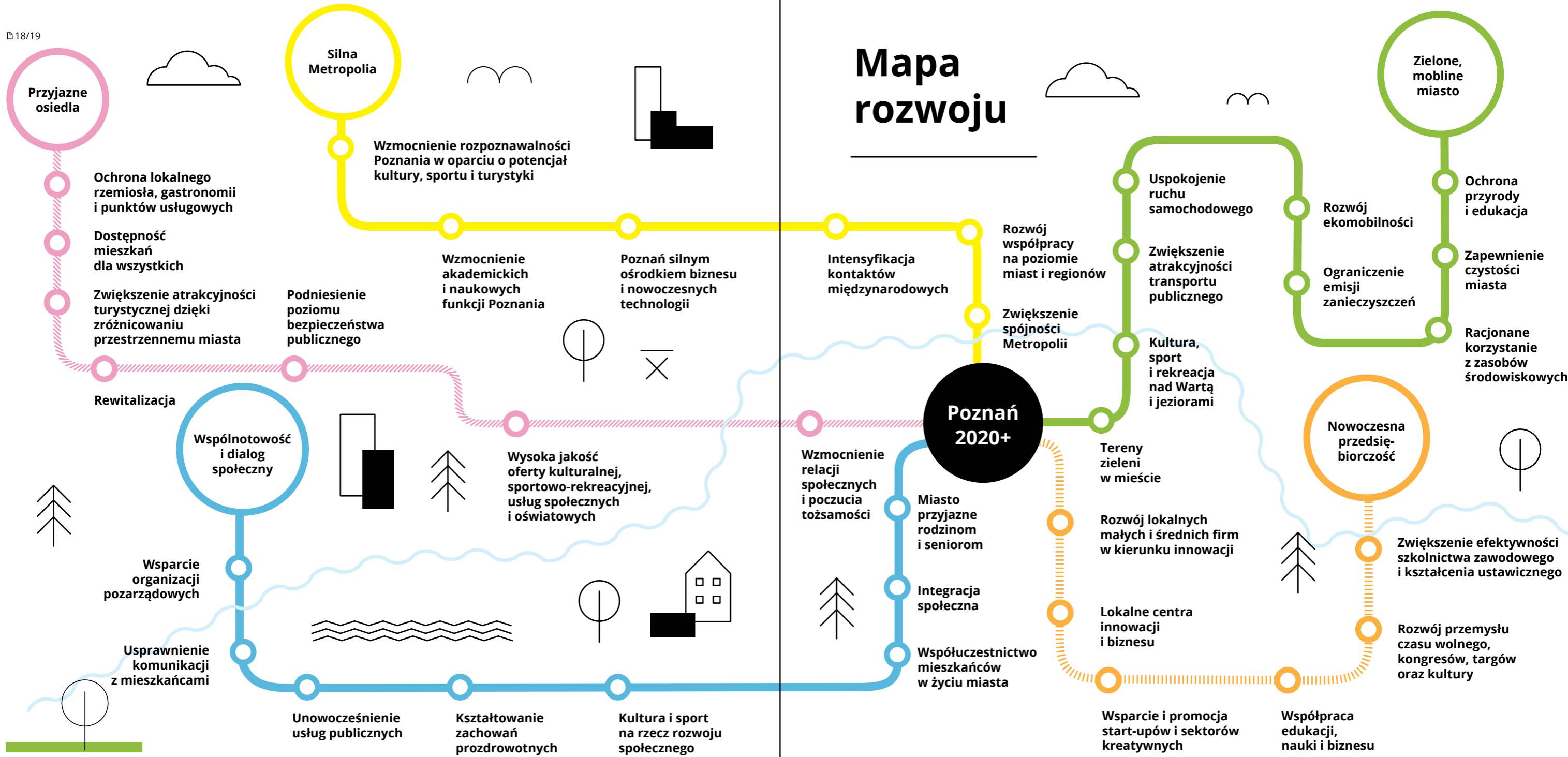
04 / PRIORYTETY



Silna Metropolia



Przyjazne osiedla



Mapa rozwoju

Poznań 2020+

Silna Metropolia

Zielone, mobilne miasto

Przyjazne osiedla

Wspólnotowość i dialog społeczny

Nowoczesna przedsiębiorczość

Wzmocnienie rozpoznawalności Poznania w oparciu o potencjał kultury, sportu i turystyki

Uspokojenie ruchu samochodowego

Rozwój ekomobilności

Ochrona przyrody i edukacja

Ochrona lokalnego rzemiosła, gastronomii i punktów usługowych

Dostępność mieszkań dla wszystkich

Zwiększenie atrakcyjności turystycznej dzięki zróżnicowaniu przestrzennemu miasta

Podniesienie poziomu bezpieczeństwa publicznego

Wzmocnienie akademickich i naukowych funkcji Poznania

Poznań silnym ośrodkiem biznesu i nowoczesnych technologii

Intensyfikacja kontaktów międzynarodowych

Rozwój współpracy na poziomie miast i regionów

Zwiększenie atrakcyjności transportu publicznego

Ograniczenie emisji zanieczyszczeń

Zapewnienie czystości miasta

Rewitalizacja

Wysoka jakość oferty kulturalnej, sportowo-rekreacyjnej, usług społecznych i oświatowych

Zwiększenie spójności Metropolii

Kultura, sport i rekreacja nad Wartą i jeziorami

Racjonalne korzystanie z zasobów środowiskowych

Wzmocnienie relacji społecznych i poczucia tożsamości

Miasto przyjazne rodzinom i seniorom

Integracja społeczna

Współuczestnictwo mieszkańców w życiu miasta

Tereny zieleni w mieście

Rozwój lokalnych małych i średnich firm w kierunku innowacji

Lokalne centra innowacji i biznesu

Wsparcie i promocja start-upów i sektorów kreatywnych

Zwiększenie efektywności szkolnictwa zawodowego i kształcenia ustawicznego

Rozwój przemysłu czasu wolnego, kongresów, targów oraz kultury

Wsparcie organizacji pozarządowych

Usprawnienie komunikacji z mieszkańcami

Unowocześnienie usług publicznych

Kształtowanie zachowań prozdrowotnych

Kultura i sport na rzecz rozwoju społecznego

Współpraca edukacji, nauki i biznesu

1

Silna Metropolia



/ ! /

Poznań w 2030 r. jest znaczącym ośrodkiem metropolitalnym w kraju i Europie, rozpoznawalnym na świecie. Rozwój miasta, będącego centralnym ośrodkiem Metropolii Poznań, pozytywnie oddziałuje na rozwój całego obszaru metropolitalnego. Miasto aktywnie działa w międzynarodowych sieciach współpracy oraz współpracuje z miastami zagranicznymi, zapewniając możliwość takiej współpracy także lokalnym przedsiębiorcom, naukowcom oraz środowiskom społecznym.

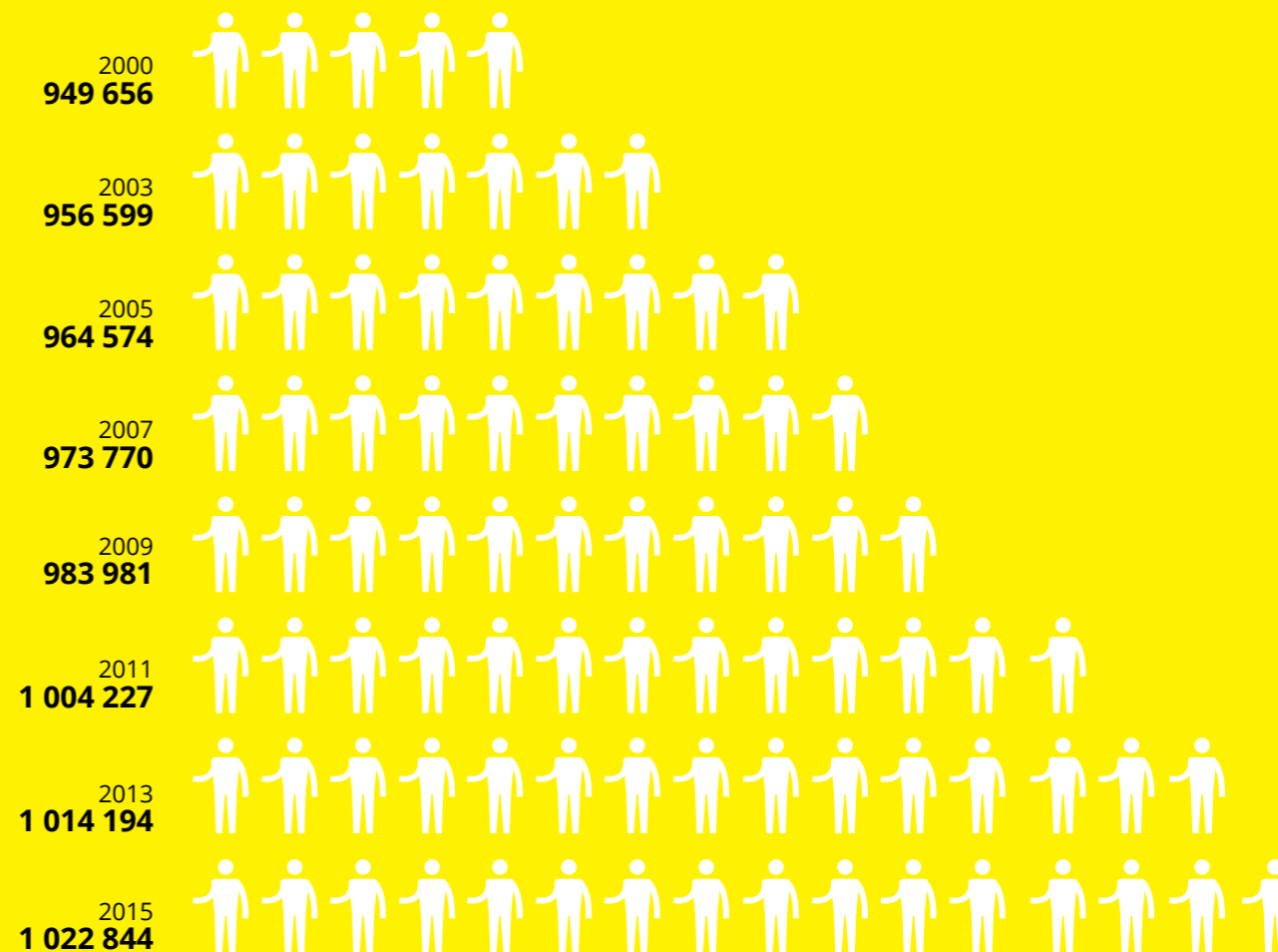
Z dokonań środowiska naukowo-akademickiego korzystają jednostki miejskie, lokalni przedsiębiorcy oraz różne grupy społeczne. Poznańskie szkoły wyższe zapewniają wysoką jakość edukacji oraz praktyczne przygotowanie do rozwiązywania problemów technicznych, gospodarczych i społecznych. Poznań stanowi silny, rozpoznawalny na świecie

ośrodek konferencyjny, z nowoczesną infrastrukturą targowo-kongresową przystosowaną do organizacji dużych spotkań biznesowych i naukowych, a także najlepsze miejsce organizacji spotkań poświęconych tematyce innowacyjności. W mieście bujnie rozwija się życie kulturalne, któremu towarzyszy rozwój przedsiębiorczości opartej na innowacyjności i wykorzystaniu aktywności kulturalnych wpływających na rozwój sektorów kreatywnych. Dzięki temu powstają stabilne, dobrze płatne miejsca pracy oraz wysokomarżowe produkty i usługi rozpoznawalne w Polsce i na świecie. Bogate dziedzictwo kulturowe i historyczne, kultura oraz sport wyróżniają Poznań na arenie międzynarodowej i zwiększają jego atrakcyjność turystyczną. Miasto wykorzystuje nowoczesne, globalne kanały komunikacji, wzmacniając swój wizerunek budowany wokół unikatowych cech i wartości

poznańskich. Miasto przyciąga inwestorów zewnętrznych, szczególnie duże korporacje globalne, powiązane z rynkami światowymi, tworzące w mieście swoje centra rozwoju. Poznań jest atrakcyjnym miejscem do życia, pracy, zakładania własnych firm i osiedlania się dla dobrze wykształconych i kreatywnych osób z zewnątrz, a także dla turystów z kraju i za granicą.

Demografia

Liczba
mieszkańców
Metropolii
Poznań



Atrakcyjne miasto

/ Ocena atrakcyjności miasta

Udział mieszkańców oceniających pozytywnie



/ Liczba pasażerów w Porcie Lotniczym Poznań – Ławica na 100 mieszkańców

/ liczba pasażerów ogółem: 1 710 216 /



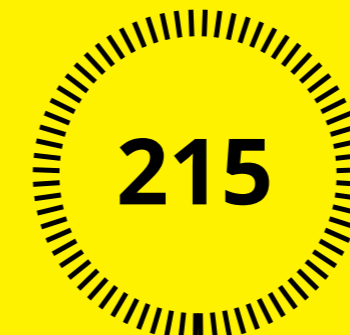
/ Liczba noclegów w obiektach turystycznych



988 661 *
Turyści krajowi

309 527 *
Turyści zagraniczni

* dane dla obszaru Metropolii Poznań



/ Liczba studentów na 1 000 mieszkańców

/ liczba studentów ogółem: 116 450 /

**Potrzebujemy
być blisko siebie.
Dlatego potrzebujemy
wspólnej, przyjaznej
przestrzeni do
życia.**



2

Nowoczesna przedsiębiorczość

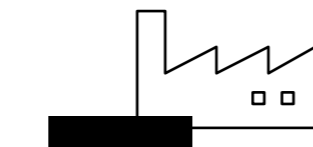
/ ! /

Poznań w 2030 r. jest miastem o zróżnicowanej, silnej, nowoczesnej i konkurencyjnej gospodarce, z dużą liczbą firm z sektorów kreatywnych.

W Poznaniu lokują swoje centrale ogólnopolskie i europejskie spółki giełdowe i międzynarodowe korporacje. Nowoczesna oferta dla zwiedzających oraz dziedzictwo historyczne i kulturowe Poznania są wykorzystywane do tworzenia innowacyjnych produktów i usług. Przyczyniają się one do budowy pozytywnego wizerunku miasta w kraju i za granicą oraz zwiększają atrakcyjność Poznania dla biznesu i turystów. Innowacyjne firmy tworząc dobrze płatne miejsca i nowoczesne środowisko pracy, przyciągają utalentowanych pracowników i zachęcają kreatywne osoby do pozostania w mieście. Miasto wspiera rozwój innowacyjności lokalnych

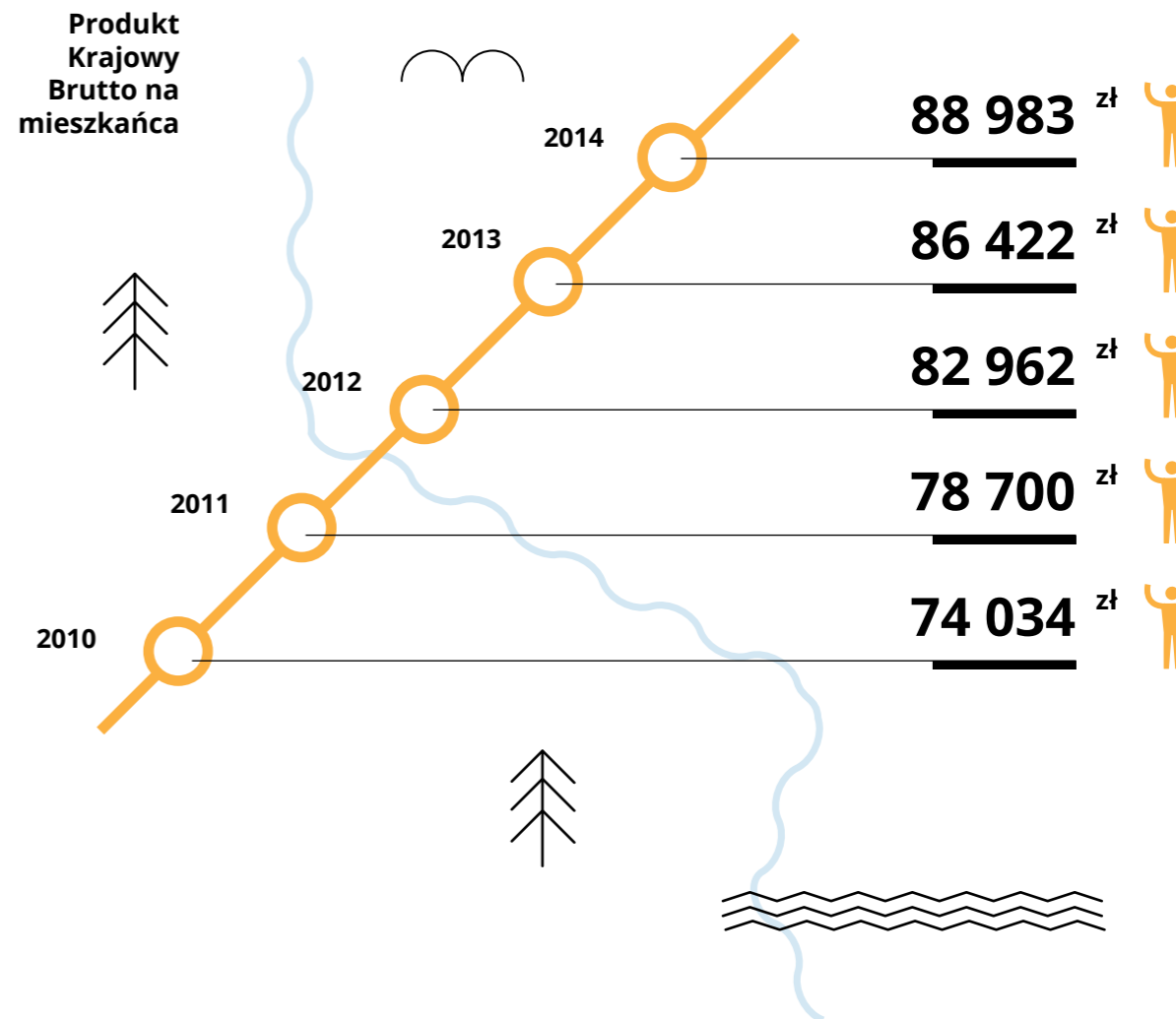


firm, środowisko początkujących przedsiębiorców poszukujących nowych modeli prowadzenia biznesu (start-upy) i firmy kreatywne. Oferuje im najlepsze możliwości realizacji i wdrażania pomysłów, a w konsekwencji wejścia na światowe rynki. Rozwój lokalnego biznesu oraz środowiska naukowo-akademickiego wspierany jest przez dynamicznie rozwijające się Międzynarodowe Targi Poznańskie. Poznańskie szkoły i uczelnie przyciągają uczniów i studentów z kraju i ze świata. Dzięki miejskim programom wsparcia absolwentów i przedsiębiorców, bogatej ofercie kształcenia ustawicznego, zaawansowanemu wdrażaniu rozwiązań miasta inteligentnego (smart city) oraz wysokiej jakości przestrzeni i usług publicznych, w Poznaniu powstaje i pozostaje coraz więcej firm. Poznański samorząd współpracuje z biznesem



w realizacji inicjatyw, które zarówno przynoszą dochód, jak i rozwiązują konkretne problemy społeczności miejskiej oraz promują zbiorową odpowiedzialność za wspólną przestrzeń publiczną (social business city). Wspierając działania przedsiębiorców prowadzących projekty z zakresu społecznej odpowiedzialności biznesu i aktywizujących osoby wykluczone z konkurencji o miejsca pracy, Miasto przyczynia się do budowy wspólnotowości we współpracy z biznesem.

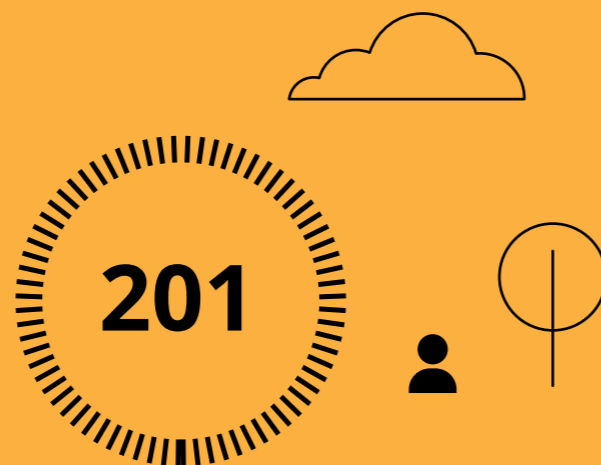
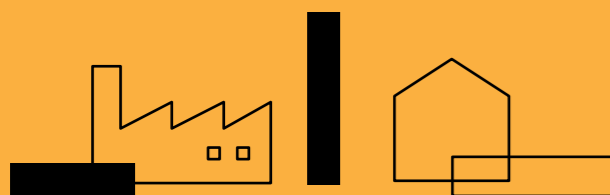
Gospodarka



Przedsiębiorczość

/ liczba podmiotów gospodarczych
ogółem: 108 821 /

/
Liczba podmiotów gospodarczych
na 1 000 mieszkańców



/
Międzynarodowe Targi
Poznańskie

Liczba targów
i salonów
wystawienniczych

86

Liczba konferencji
i kongresów

66

Liczba wydarzeń
kulturalnych
i sportowych

65

/
Bezpośrednie inwestycje
zagraniczne na mieszkańca



Rynek pracy



Liczba
pracujących
na 1 000
mieszkańców

/ liczba
pracujących
ogółem:
239 077 /



Liczba
bezrobotnych
na 1 000
mieszkańców

/ liczba bezrobot-
nych ogółem:
6 758 /



Stopa
bezrobocia:
1,9%

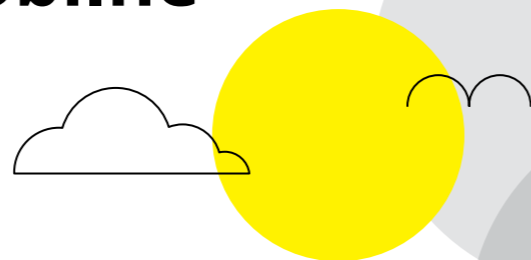


Udział
mieszkańców
zadowolonych
z wykonywanej
pracy



3

Zielone, mobilne miasto



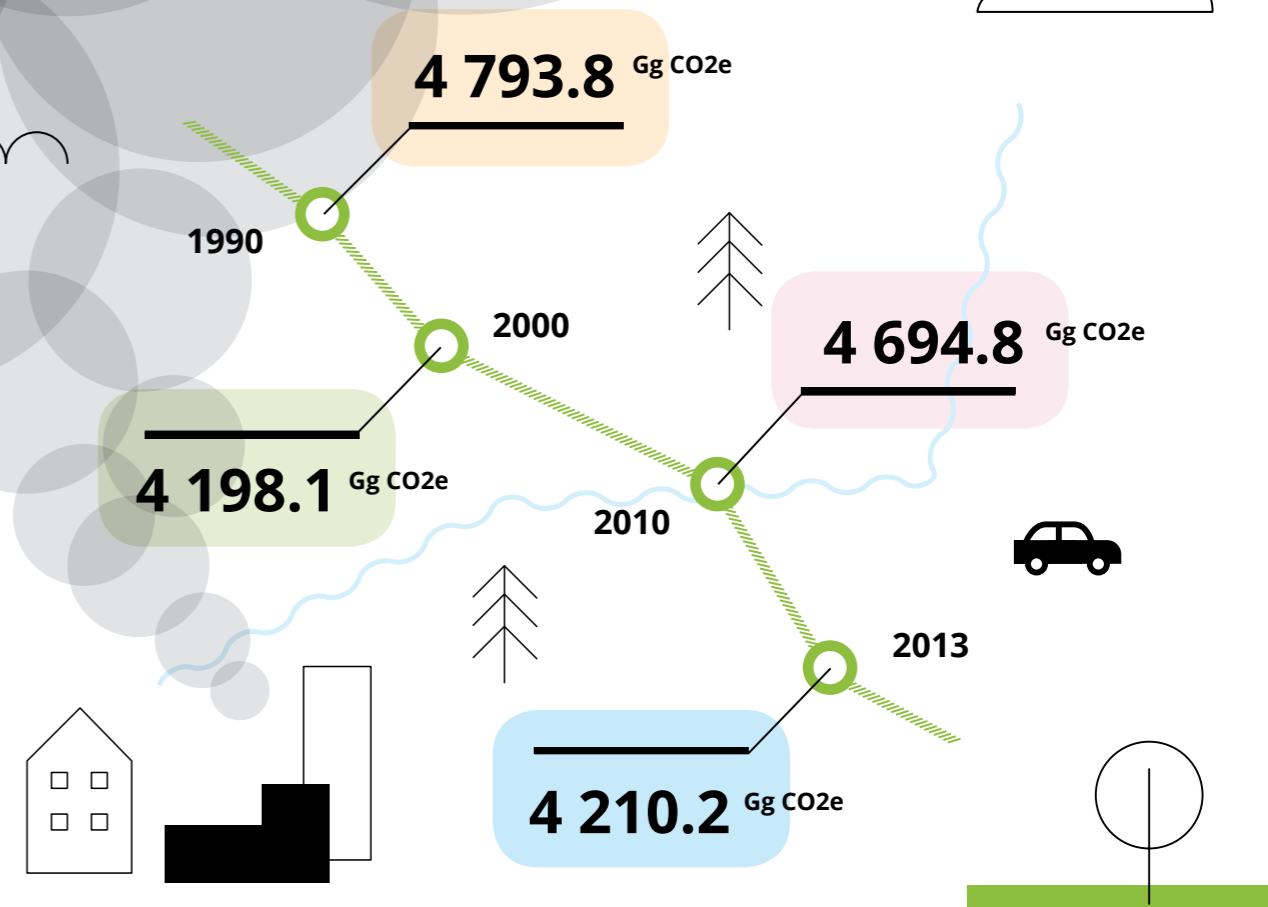
/ ! /

Poznań w 2030 r. jest miastem z dobrze zagospodarowanymi i równomiernie rozłożonymi w przestrzeni miejskiej terenami zieleni dostępnymi dla wszystkich mieszkańców. Zielone przestrzenie są atrakcyjnością i dostępnością zachęcającą do rekreacji, aktywnego wypoczynku i spotkań na świeżym powietrzu, organizowania lokalnych wydarzeń kulturalnych i sportowych oraz służą budowaniu wspólnotowości wśród mieszkańców. Zagospodarowane tereny nadbrzeżne i bogata oferta turystyki wodnej zachęcają do spędzania wolnego czasu nad Wartą i jeziorami. Miejska infrastruktura jest dostosowana do potrzeb przechodniów i rowerzystów, a sieć wzajemnie powiązanych dróg pieszych i rowerowych obejmuje wraz z nowoczesnym zapleczem rowerowym cały obszar miasta. Dobrze utrzymane ciągi piesze pozwalają na komfortowe i bezpieczne przemieszczanie się osób starszych, dzieci oraz osób z niepełnosprawnościami i zachęcają całe rodziny do wspólnych spacerów. Spójna sieć dróg

rowerowych zapewnia sprawny dojazd do centrum niezależnie od ruchu samochodowego. Osoby wybierające transport samochodowy coraz chętniej dzielą koszty wspólnego użytkowania samochodów (carsharing) oraz dojeżdżają do pracy lub szkoły razem z osobami codziennie pokonującymi tę samą trasę (carpooling). Działającą na obszarze całego miasta inteligentny system sterowania ruchem i parkingami, z którym powiązane są inteligentne aplikacje, pozwala wszystkim uczestniczącym w ruchu na łatwe przemieszczanie się. Miasto sukcesywnie wdraża nowoczesne technologie bezemisyjne wspierające mobilność miejską. Transport publiczny obsługujący w większości pojazdy ekologiczne, ciche, nowoczesne i o wysokim standardzie, zapewniające wraz z wydzieloną infrastrukturą wysoki komfort i szybkość przemieszczania się pasażerów. Jest on zintegrowany z siecią kolei metropolitalnej oraz wielkopolską koleją regionalną. W Poznaniu jest w pełni wdrożony program ochrony klimatu, miasto konsekwentnie dąży do uzyskania

dobrej jakości powietrza atmosferycznego i wód. W mieście funkcjonuje system inteligentnych sieci energetycznych, a budynki użyteczności publicznej oraz coraz liczniejsze budynki prywatne stosują systemy zapewniające efektywność energetyczną ogrzewania oraz inteligentną gospodarkę wodą pitną i opadową. Wydajnie funkcjonuje system odzyskiwania energii elektrycznej i ciepłej z odpadów. Do przestrzeni miejskiej wprowadzane są innowacyjne, zielone i mobilne rozwiązania wykorzystujące nowoczesne technologie ekologiczne i energetyczne, często powstające w ramach współpracy środowiska naukowego z lokalnym biznesem. Zmiana form mobilności mieszkańców i przedsiębiorstw, a także działania edukacyjne promujące proekologiczne zachowania wpływają korzystnie na jakość życia. Estetyka przestrzeni miejskiej i wyższa jakość środowiska są cennymi atutami w budowaniu pozytywnego wizerunku miasta w kraju i za granicą.

Emisja CO₂

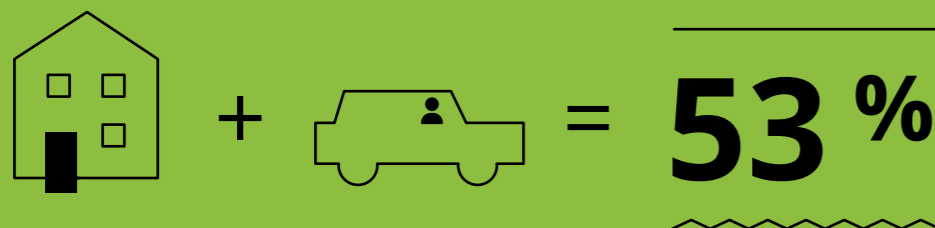


od 1990 spadek emisji o:

12%

Mobilność

- Udział zmotoryzowanych gospodarstw domowych:



- Sposoby codziennego przemieszczania się:



Pieszo

13%



Samochód osobowy

39%



Rower

4%



Transport publiczny

42%

Udział mieszkańców oceniających pozytywnie dostępność do transportu publicznego



Tereny zieleni

151 m²

Powierzchnia terenów zieleni na mieszkańca

/ powierzchnia miasta: 26 191 ha /

262



Liczba osób korzystających z obiektów i terenów rekreacyjnych na 100 mieszkańców

/ liczba korzystających ogółem: 1 420 653 /

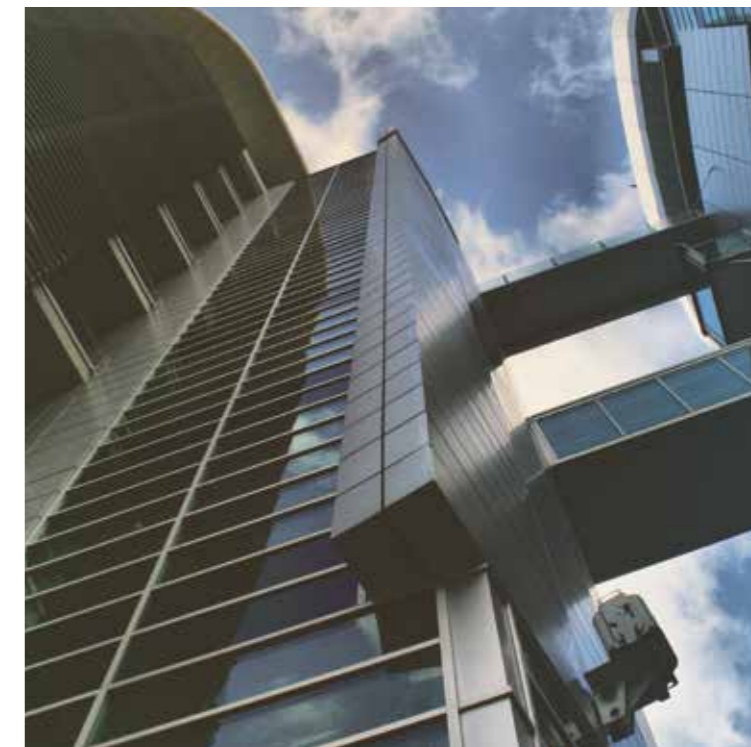
61%

Udział mieszkańców oceniających pozytywnie czystość terenów zieleni

74%

Udział mieszkańców oceniających pozytywnie atrakcyjność estetyczną terenów rekreacyjnych w pobliżu miejsca zamieszkania

**Chcemy spędzać
czas w miejscach
dających nam
komfort, zdrowie
i bezpieczeństwo.**



4

Przyjazne osiedla

/ ! /

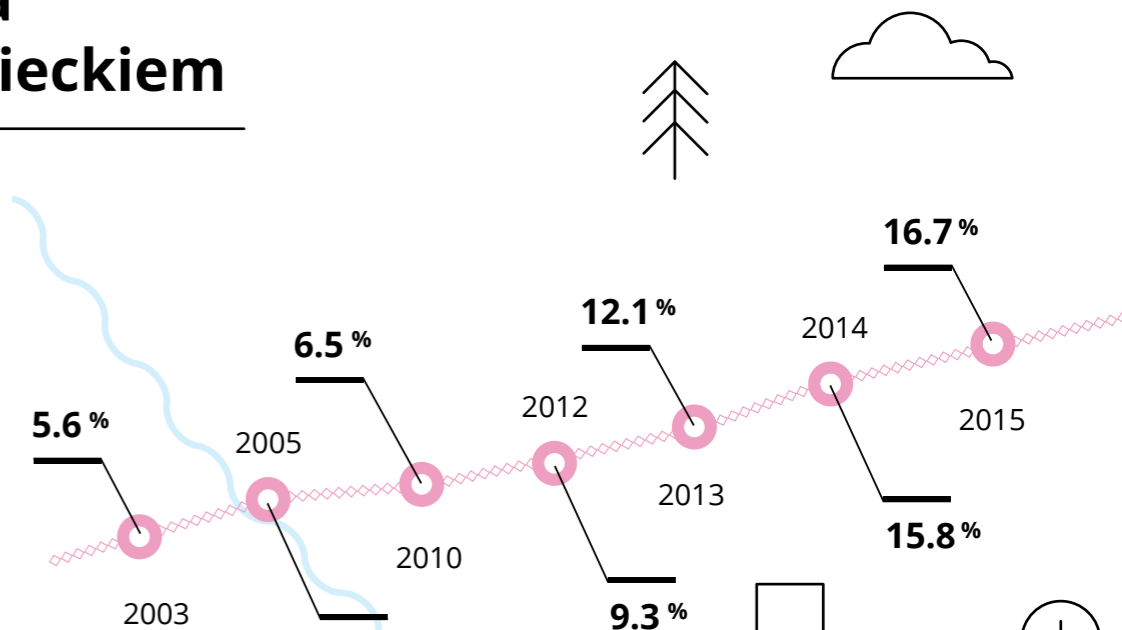
Poznań w 2030 r. jest miastem zapewniającym wysoką jakość życia dla wszystkich osób w nim mieszkających. Odnowioną, dobrze zagospodarowaną, estetyczną przestrzeń publiczną wypełnia zróżnicowana, nowoczesna i zabytkowa, architektura oraz założenia urbanistyczne. W każdej części miasta dostępna jest wykorzystująca inteligentne technologie lokalna oferta handlowo-usługowa, rekreacyjna, sportowa, kulturalna i oświatowa. Rynek mieszkaniowy w Poznaniu jest dostosowany do potrzeb różnych grup społecznych oraz warunków lokalnych. Charakteryzują go dostępność, wysoka jakość oraz wykorzystanie ekologicznych i inteligentnych rozwiązań technologicznych. Konsekwentnie realizowany jest program renowacji już istniejących zasobów mieszkaniowych. Na różnorodnych, przyjaznych do życia, bezpiecznych obszarach osiedli odbywają się liczne wydarzenia kulturalne i sportowe aktywizujące mieszkańców i budujące wśród nich kapitał społeczny. Miasto dba o do-

bry stan zdrowia mieszkańców poprzez liczne działania ukierunkowane na umacnianie, zachowanie i przywracanie sprawności fizycznej i psychicznej. Na przyjazny charakter osiedli wpływa rozwój silnych, lokalnych społeczności, rewitalizacja przestrzeni, rozwój łatwo dostępnych oraz zadbanych terenów zieleni, unikatowe wartości przestrzenno-urbanistyczne, dziedzictwo kulturowe. Dzięki temu budowana jest tożsamość miejsca na poziomie lokalnym i miejskim. Mieszkańcy aktywnie uczestniczą w procesach rewitalizacji, które obejmują coraz większe obszary miasta wymagające odnowy i zagospodarowania, w tym nadbrzeżne tereny Warty. Tereny targowe w centrum miasta są wykorzystywane do promocji i aktywnego spędzania czasu wolnego. Historyczne i kulturowe dziedzictwo Poznania jest ogólnodostępne, a lokalne imprezy odwołujące się do tożsamości i historii miasta oraz osiedli cieszą się dużym zainteresowaniem mieszkańców i turystów. Specjalną funkcję w krajobrazie Poznania pełni odnowione i dobrze zagospodarowane śródmieście, które jest atrakcyjnym miej-

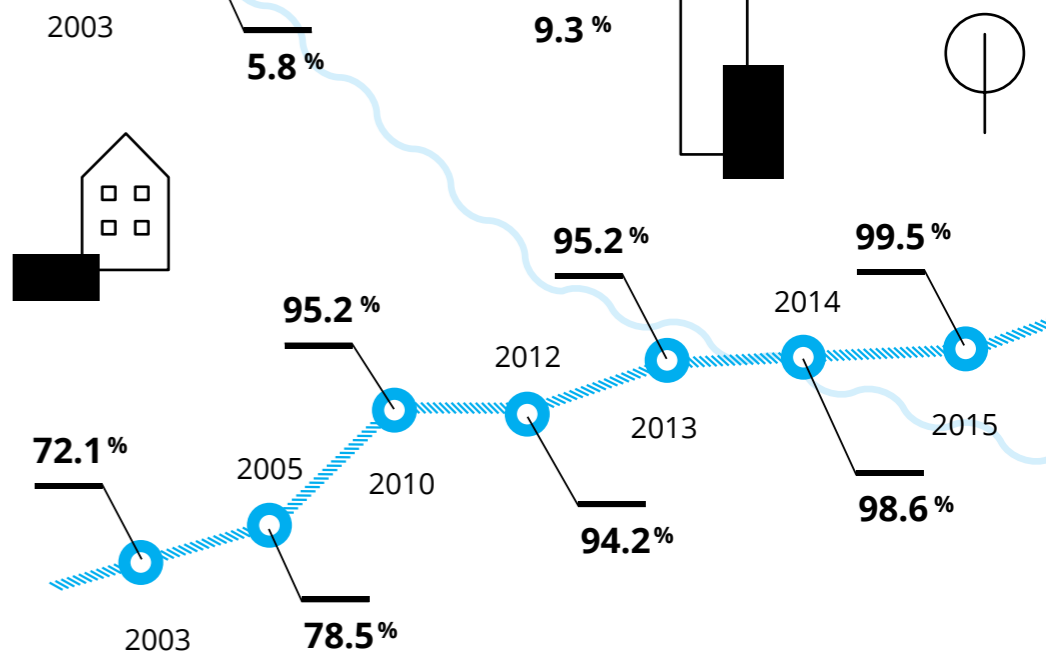
scem do zamieszkania, uprawiania działalności kulturalnej i lokowania biznesu. Wysoki poziom bezpieczeństwa publicznego oraz dostępność lokalnej przestrzeni i świadczonych usług sprawiają, że jest ono przyjazne dla wszystkich grup mieszkańców i turystów. Infrastruktura miejska jest zagospodarowana w sposób wielofunkcyjny, przyjazny mieszkańcom i odpowiadający ich potrzebom. Wysoka jakość życia i przyjazny charakter przestrzeni miejskiej zwiększa poczucie dumy z miasta wśród jego mieszkańców, czyni Poznań atrakcyjnym miejscem do osiedlania się i zniechęca do opuszczania miasta.

Opieka nad dzieckiem

Udział dzieci w wieku do 3 lat objętych opieką żłobkową



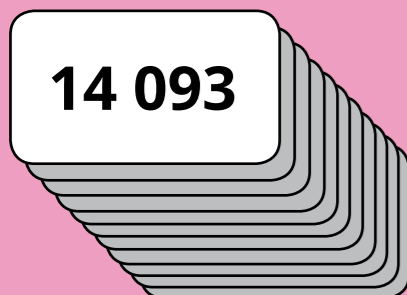
Udział dzieci w wieku 3-5 lat objętych opieką przedszkolną



Usługi publiczne

■ Karta Rodziny Dużej

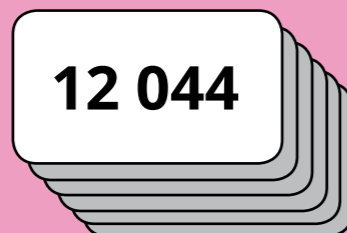
14 093



Karta Rodziny Dużej

!!! karta lokalna, obowiązująca w Poznaniu

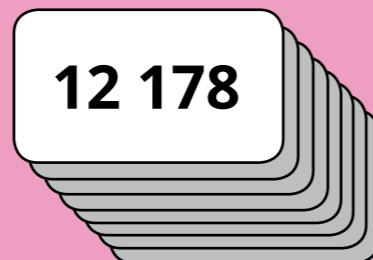
12 044



Wielkopolska Karta Rodziny

karta regionalna, obowiązująca w Wielkopolsce

12 178



Karta Dużej Rodziny

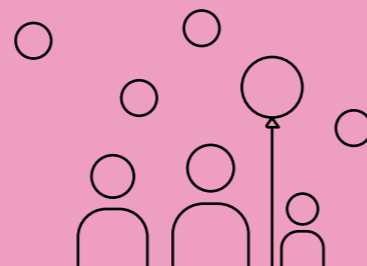
karta ogólnokrajowa

■ Uczestnicy imprez masowych

/ uczestnicy ogółem:
892 216 osób /

W 127 masowych imprezach artystyczno-rozrywkowych uczestniczyło **412 715** osób.

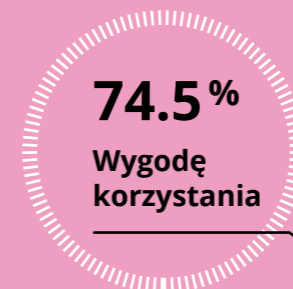
W 53 masowych imprezach sportowych uczestniczyło **479 501** osób.



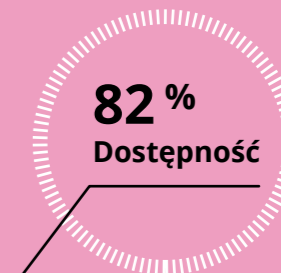
Przestrzeń publiczna

■ Udział mieszkańców oceniających pozytywnie

74.5%
Wygodę korzystania



82%
Dostępność



78%
Atrakcyjność estetyczną



60%

Miasto jako miejsce zamieszkania



88%

Lokalizację mieszkania



74%

Bezpieczeństwo w okolicy zamieszkania



Miejsce zamieszkania

■ Udział mieszkańców oceniających pozytywnie

5

Wspólnotowość i dialog społeczny

/ ! /

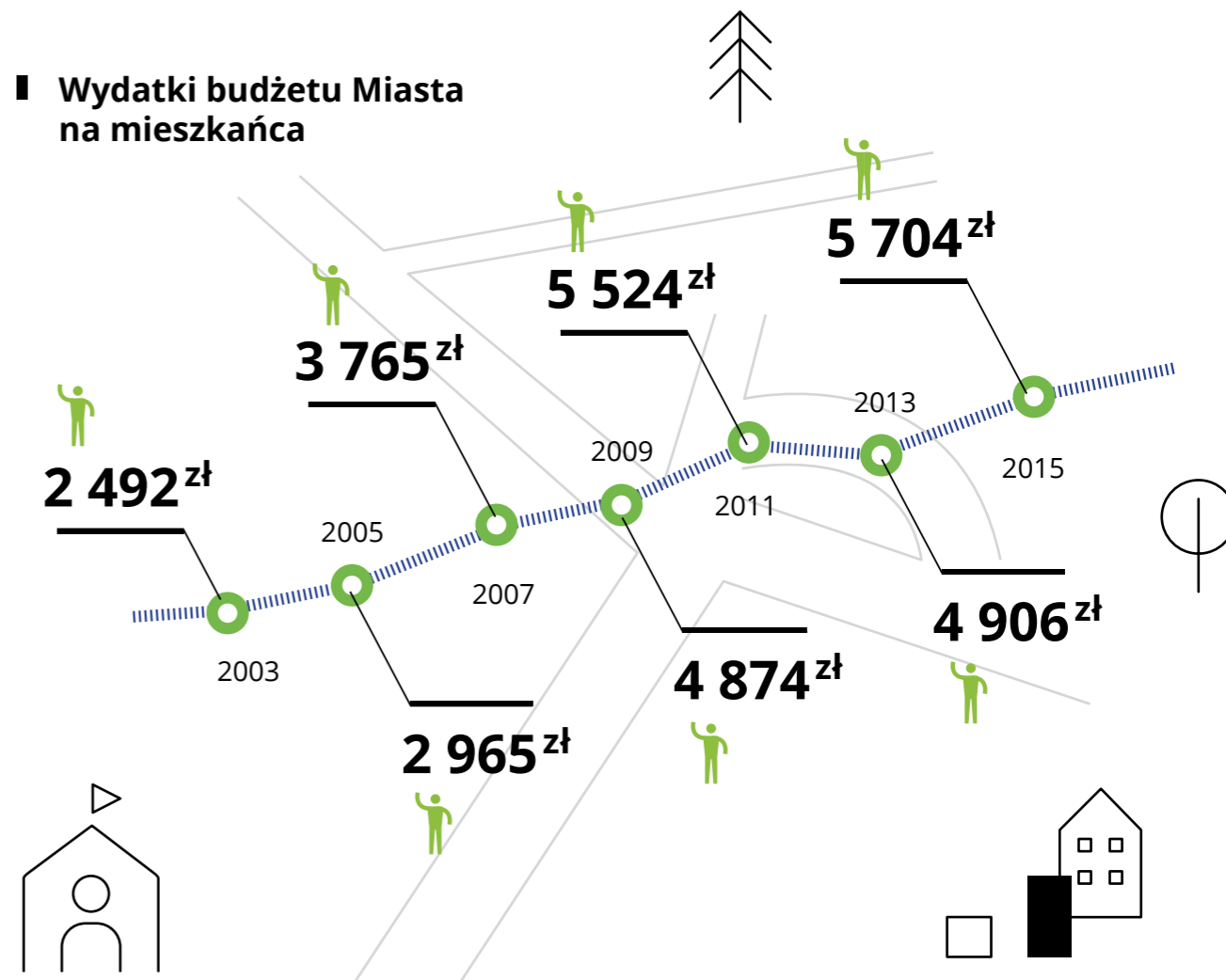
Poznań w 2030 r. jest miastem, o którym realnie współdecydują wszyscy jego mieszkańcy. Miasto korzysta z nowoczesnych form dialogu społecznego i współrządzenia oraz inteligentnego systemu wsparcia inicjatyw lokalnych. Priorytetem jest integracja lokalnych społeczności, opierająca się na bezpośrednich relacjach międzyludzkich, międzykulturowych i międzyśrodowiskowych oraz konsekwentnej społecznej polityce solidarności, jedności i tolerancji. Równie ważna jest polityka społecznej spójności ukierunkowana na wyrównywanie szans i zaspokajanie potrzeb życiowych wszystkich osób mieszkających w Poznaniu. Partycypacja w kulturze i sporcie powoduje wzrost poziomu tolerancji i otwartości – rośnie kapitał społeczny. W Poznaniu powstają innowacje społeczne, które – tam, gdzie jest to możliwe – są wykorzystywane do promocji pozytywnego wize-

runku miasta oraz komercjalizacji przez poznańskie firmy z sektorów kreatywnych. Poczucie wspólnotowości ma pozytywny wpływ na estetykę osiedli oraz – dzięki współpracy mieszkańców ze służbami miejskimi – czystość najbliższego otoczenia. Inteligentne rozwiązania są stosowane we wszystkich dziedzinach życia, a także biznesie i zarządzaniu miastem. Cały obszar miasta jest objęty szerokopasmowym Internetem. Miasto świadczy usługi publiczne, opierając się na modelu relacyjnym wspieranym przez systemy informatyczne ukierunkowane na współpracę z mieszkańcami i przedsiębiorcami. Mieszkańcy korzystają z szerokiej gamy elektronicznych usług publicznych w administracji lokalnej oraz e-narzędzi konsultacyjnych, a przedsiębiorcy z e-platformy zamówień publicznych, w których Miasto stosuje klauzule społeczne i środowiskowe. Wprowadzona możliwość całodobowej interaktywnej komunikacji

administracji z klientami pozwala na łatwiejszy dostęp do informacji i skrócenie czasu załatwienia spraw. Otwarte dane są bazą do tworzenia aplikacji ułatwiających życie w mieście. W Poznaniu działa bezpłatna platforma wykorzystująca szerokie możliwości Internetu, pozwalającego na komunikację nie tylko między ludźmi, ale także między różnymi urządzeniami (Internet Rzeczy).

Budżet Miasta

Wydatki budżetu Miasta na mieszkańca



Dialog społeczny

Udział mieszkańców oceniających pozytywnie



63 %

Poznański Budżet Obywatelski

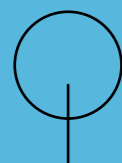


60.5 %

Funkcjonowanie rad osiedli

84 %

Związanie z miastem



Integracja społeczna



Seniorzy

11.4 %

Udział mieszkańców w wieku 70+

Niepełnosprawni

12.1 %

Udział mieszkańców z niepełnosprawnościami

Ocena stosunków sąsiedzkich

77 %

Udział mieszkańców oceniających pozytywnie

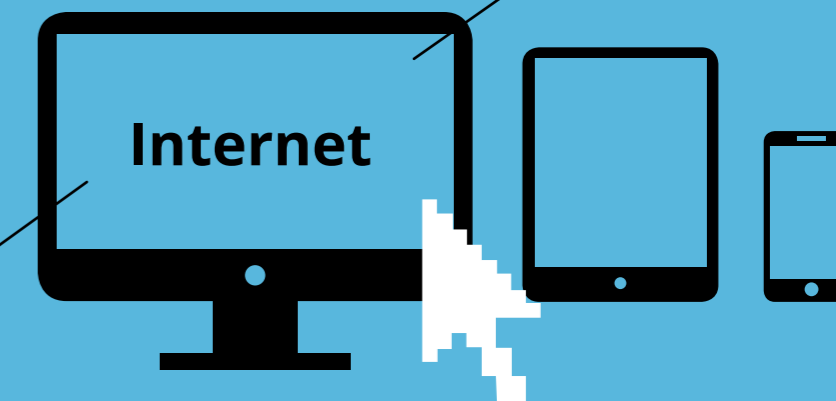
80 %

mieszkańców posiada dostęp do Internetu w domu

Nowoczesne technologie

61 %

mieszkańców załatwia przez Internet sprawy urzędowe/bankowe





Najważniejszym
zasobem miasta
są jego mieszkańcy.



05 / Przestrzenne kierunki rozwoju miasta

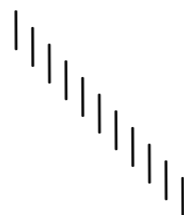
/ ! /

W strategii przewiduje się utrzymanie obecnej struktury funkcjonalno-przestrzennej miasta, która obejmuje klinowy układ terenów zieleni na kierunkach północ-południe i wschód-zachód, krzyżujących się w centrum miasta, oraz system pierścieniowy oparty o założenia poforteczne, dzielący miasto na różnorodne strefy funkcjonalno-przestrzenne. Potencjalne kierunki rozwoju przestrzennego miasta to przede wszystkim jego część północno-zachodnia i południowo-wschodnia, gdzie znajduje się najwięcej zwartych terenów pod lokalizację inwestycji mieszkaniowych i produkcyjno-usługowych. Budownictwo mieszkaniowe jednorodzinne może rozwijać się na Morasku i Umultowie, Szczepankowie oraz Strzeszynie, budownictwo wielorodzinne w zabudowie śródmiejskiej, na Podolanach oraz Naramowicach. Działalność gospodarcza może rozwijać się na Żegrzu, Krzesinach,

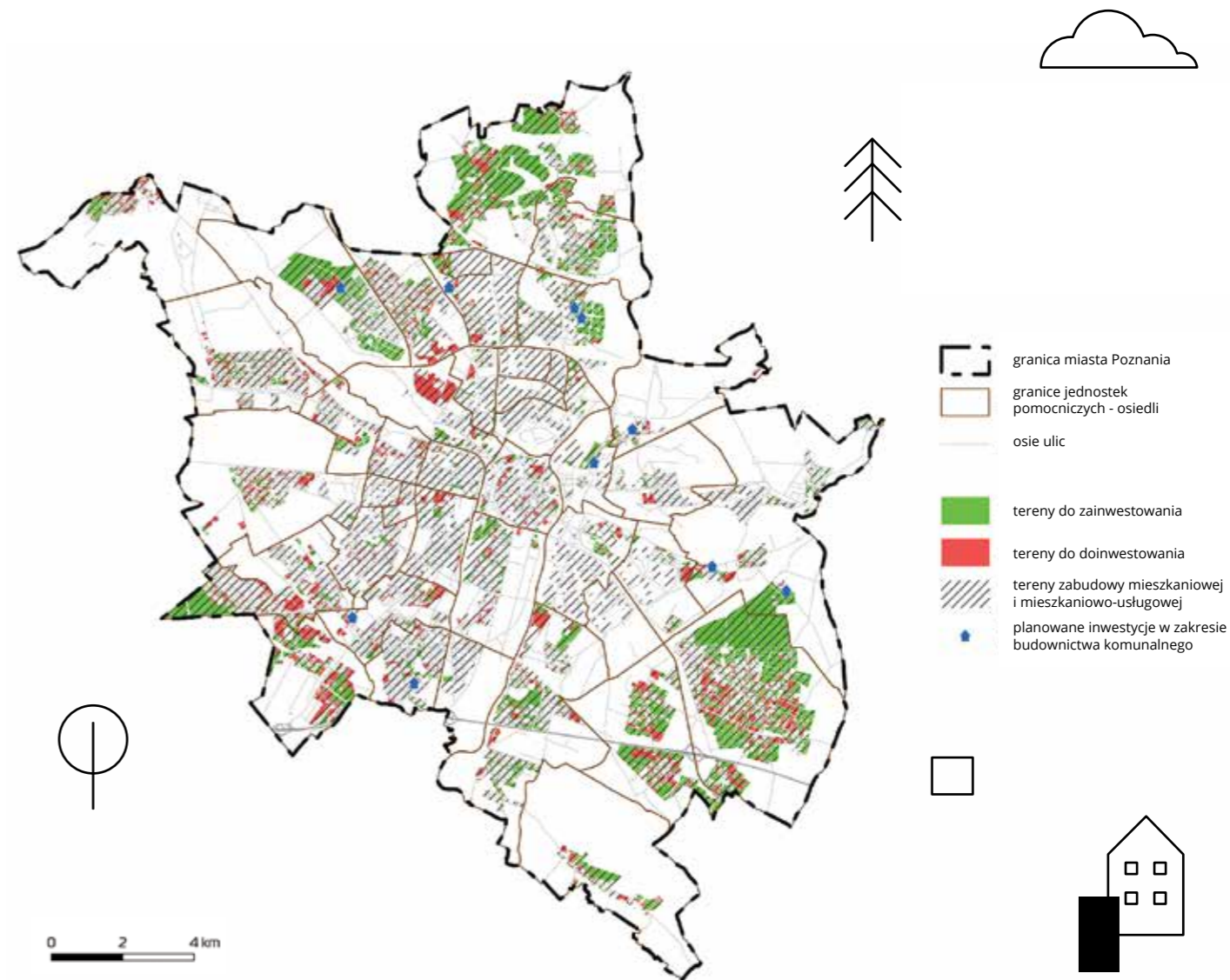


Garaszewie i Starołęce, Janikowie i Karolinie, Ławicy oraz w Fabianowie i Kotowie. Cennym urbanistycznie obszarem o specjalnych funkcjach jest śródmieście ze ścisłym centrum miasta skupiającym funkcje miastotwórcze i metropolitalne, z terenami potencjalnego budownictwa mieszkaniowego wielorodzinnego oraz przeznaczonymi pod działalność usługową o funkcjach metropolitalnych, w tym kluczowy obszar Wolnych Torów oraz obszar pod rozbudowę Międzynarodowych Targów Poznańskich. Przestrzenne kierunki rozwoju miasta wyznaczają kierunki rozwoju sieci transportowej, z utrzymaniem priorytetu dla zbiorowego transportu publicznego, w tym kolei metropolitalnej, oraz rozwoju ekomobilności. W strategii ujęto nową trasę tramwajową na Naramowice, do ul. Unii Lubelskiej, wzdłuż ul. Ratajczaka, a w dalszej perspektywie trasę do al. Polskiej oraz na os. Kopernika. Głównym węzłem przesiadko-

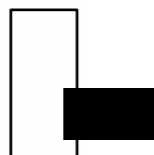
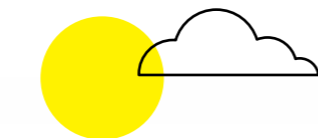
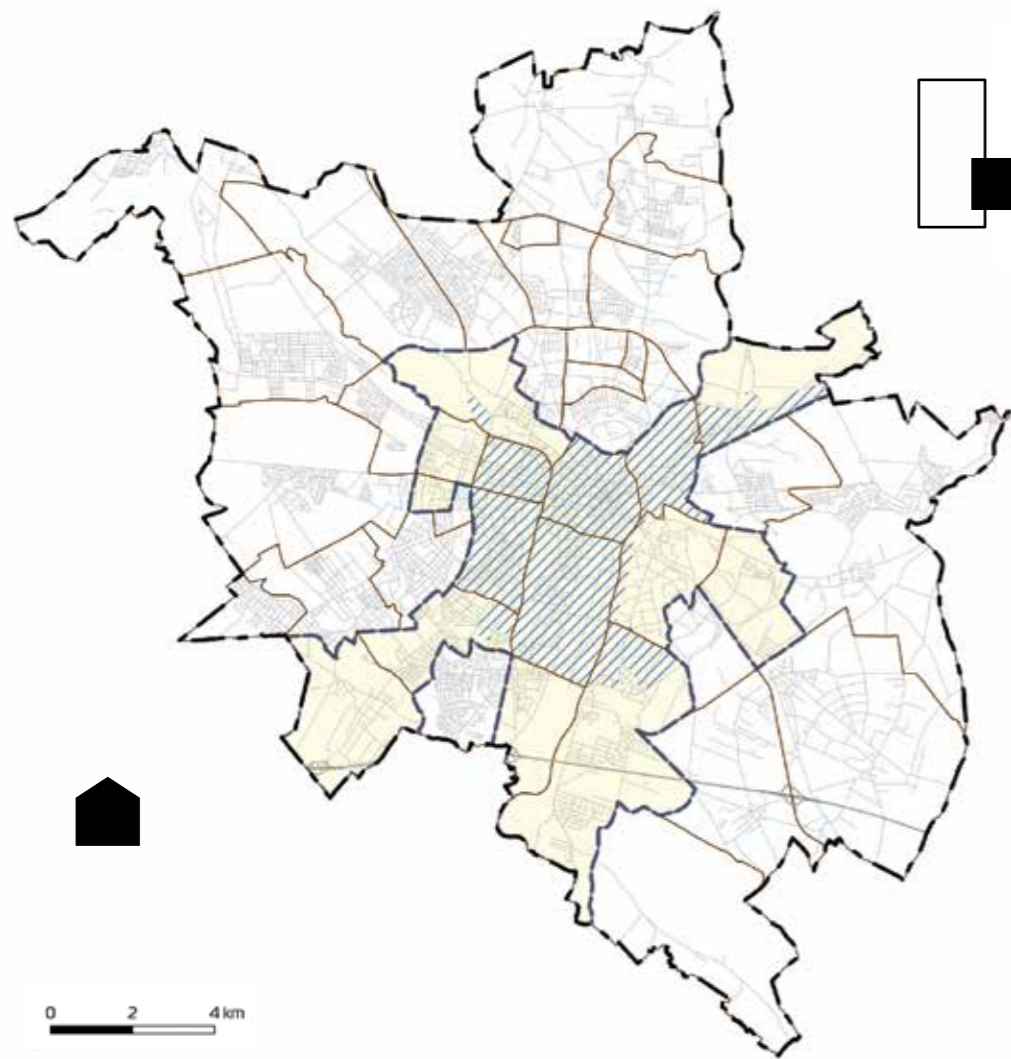
wym pozostanie rondo Kaponiera. Przewiduje się rozbudowę sieci dróg rowerowych, która obejmie cały obszar miasta, a w pierwszym etapie jej długość się podwoi. W system transportowy mogą zostać włączone także drogi wodne na Warcie. Strategia zakłada rozbudowę infrastruktury sportowo-rekreacyjno-turystycznej na terenach przybrzeżnych Warty i jezior, a także ochronę i rozbudowę terenów zieleni znajdujących w granicach miasta.








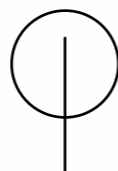
Mieszkalnictwo



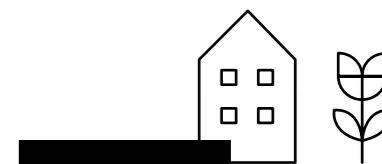
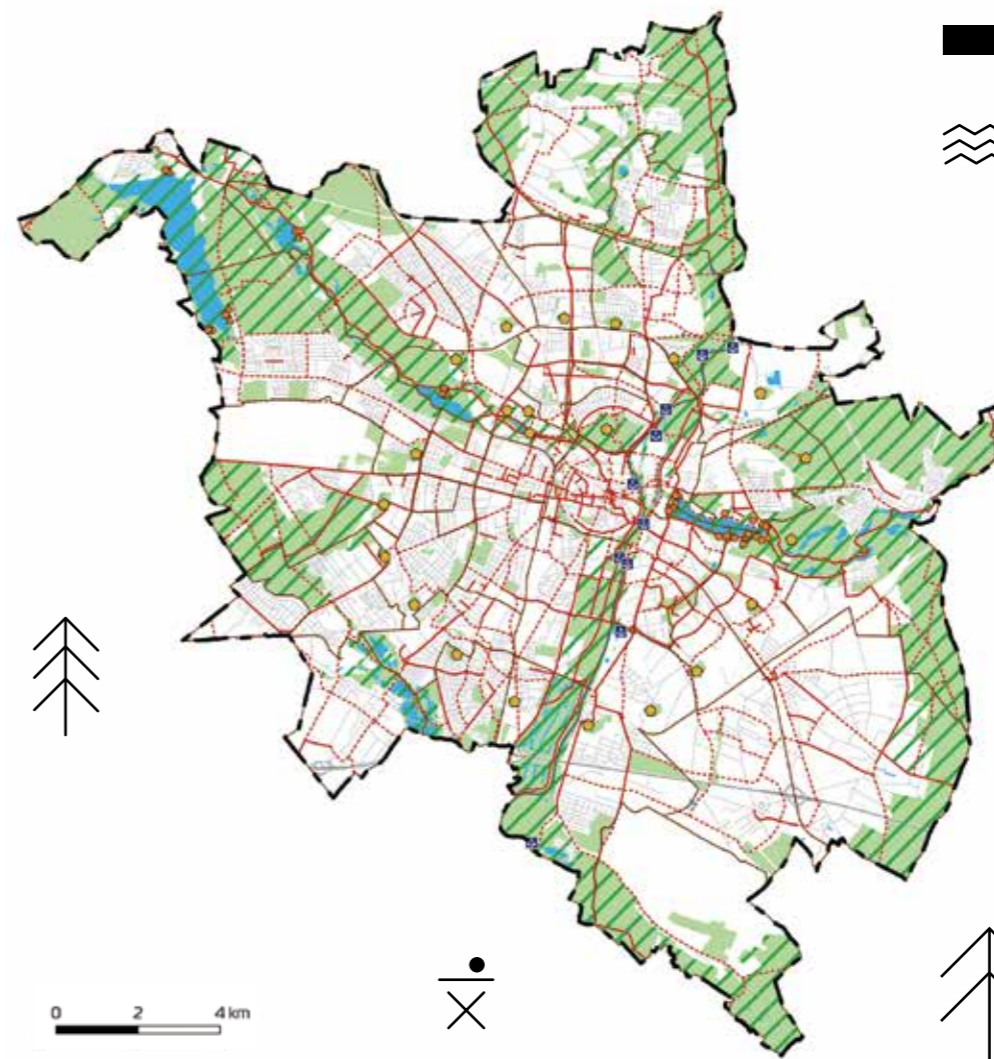
Rewitalizacja i tereny transformacji



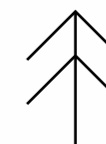
-  granica miasta Poznania
-  granice jednostek pomocniczych - osiedli
-  osie ulic
-  obszar rewitalizacji wyznaczony na podstawie ustawy o rewitalizacji (Dz. U. z 2015 r. poz. 1777)
-  obszar zdegradowany wyznaczony na podstawie ustawy o rewitalizacji (Dz. U. z 2015 r. poz. 1777)



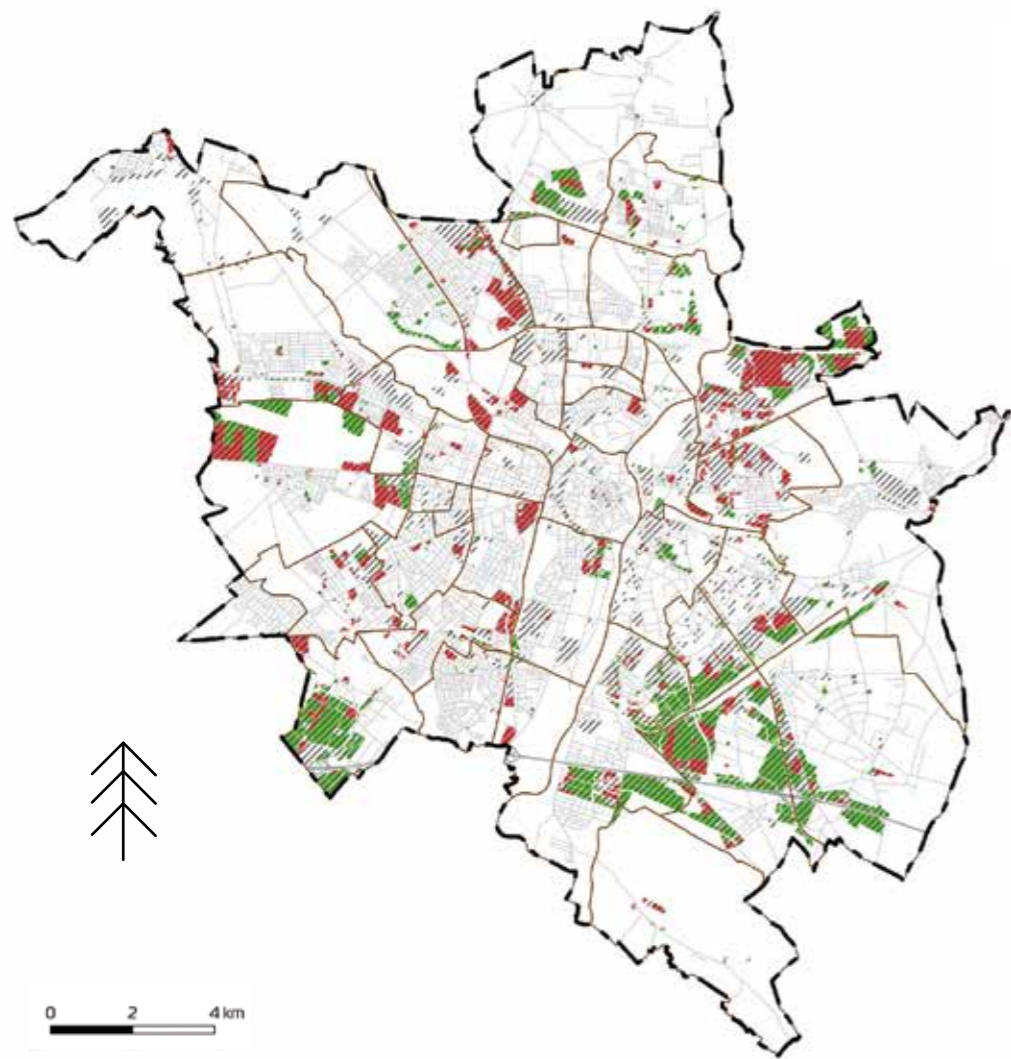
Tereny zieleni i rekreacji



-  granica miasta Poznania
-  granice jednostek pomocniczych - osiedli
-  osie ulic
-  tereny zieleni
-  wody powierzchniowe
-  strukturalne kliny zieleni
- SYSTEM DRÓG ROWEROWYCH**
-  istniejące
-  planowane
-  porty, przystanie rzeczne
-  infrastruktura nadwodna - istniejąca
-  infrastruktura nadwodna - planowana
-  NATURA 2000 - fortyfikacje



Usługi i produkcja






-  granica miasta Poznania
-  granice jednostek pomocniczych - osiedli
-  osie ulic
-  tereny do zainwestowania
-  tereny do doinwestowania
-  tereny zabudowy usługowo-produkcyjnej


0 2 4 km

Transport publiczny



-  granica miasta Poznania
-  granice jednostek pomocniczych - osiedli
-  osie ulic

TRASY AUTOBUSOWE

 istniejące

TRASY TRAMWAJOWE

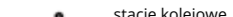
 istniejące


 planowane


KOLEJ METROPOLITALNA

 istniejąca

 planowana

 stacje kolejowe

 przystanki kolejowe

 planowane parkingi P&R

 strefa „Tempo 30” w centrum miasta

0 2 4 km



POZnań*

Urząd Miasta Poznania
Wydział Rozwoju Miasta

plac Kolegiacki 17
61-841 Poznań

/ rom@um.poznan.pl



B=

Concept + Graphic design:
Brandburg. Maciej Kawecki.

/ brandburg.pl



Zdjęcia:

Małgorzata Cieślak
Paweł Florczyk
Mariusz Forecki
Bernard Guziątek
Leszek Jańczak
Robert Korybut
Grzegorz Kubik
Radosław Maciejewski
Izabela Mazurek
Szymon Sobczak
Łukasz Y.
Shutterstock
CK Zamek
Concordia Design
Gabinet Prezydenta
Miasta Poznania

Spis treści:

Wstęp > 02-03
Proces strategiczny > 04-05
Mapa problemów > 06-07
Trendy i wyzwania strategiczne > 08-11
Wizja > 14
Misja > 15
Cel główny > 16
Mapa rozwoju > 18-19
Priorytety:
- Silna Metropolia > 20-23
- Nowoczesna przedsiębiorczość > 26-29
- Zielone, mobilne miasto > 30-33
- Przyjazne osiedla > 36-39
- Wspólnotowość i dialog społeczny > 40-43
Przestrzenne kierunki rozwoju miasta > 46-51

Dziękujemy!



Dziękujemy wszystkim osobom, firmom i instytucjom, które uczestniczyły w pracach nad Strategią Rozwoju Miasta Poznania 2020+, szczególnie mieszkańcom obecnym na wielogodzinnych warsztatach i dyskusjach, a także przekazującym swoje opinie za pośrednictwem Internetu. Dzięki ich zaangażowaniu powstał dokument, który odpowiada na potrzeby i oczekiwania społeczne i biznesowe.

Wierzmy, że wszyscy zainteresowani rozwojem miasta aktywnie włączą się w realizację strategii, aby Poznań stawał się miastem, z którego są dumni, i w którym spełniać będą swoje życiowe i zawodowe aspiracje.

