

# Poradnik kejtrowy

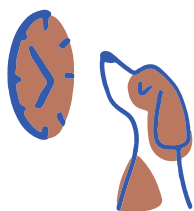


POZnań\*

# Zanim sprawisz sobie kejtę...

Sprawdź, czy jesteś na niego gotowy/a.  
Decydując się na psa, uświadom sobie, że na kilkanaście lat zagości on w Twoim sercu i domu, a to wymaga poświęcenia czasu, energii, cierpliwości i konsekwencji.

---



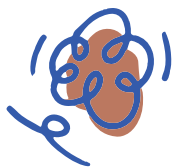
## Ile czasu spędzasz poza domem?

Jeśli dużo pracujesz i dom traktujesz jak hotel – posiadanie psa nie jest dobrym pomysłem. Zwierzę będzie tęsknić i się nudzić, a z nudów może niszczyć mieszkanie lub nabrać złych nawyków.



## Czy będzie Ci się chciało wychodzić z psem przynajmniej trzy razy dziennie?

Pies musi wychodzić co najmniej trzy razy dziennie, choćby po to, by zaspokoić swoje potrzeby fizjologiczne. Przynajmniej jeden spacer musi być dłuższy – pies musi poznawać świat, wybiegać się i zmęczyć.



## Czy w domu są alergicy?

Alergia jest jednym z najczęstszych powodów, dla których posiadanie psa jest niemożliwe. Sprawdź i przekonaj się czy któryś z domowników jest uczulony na sierść psa. Lepiej wiedzieć o tym wcześniej niż potem stanąć przed wyborem: zdrowie albo pies.



## Co zrobisz z psem podczas wakacji, wyjazdu?

Nie do wszystkich miejsc możesz zabrać psa. Czy w razie wyjazdu masz kogoś, kto zajmie się psem? A jeśli nie – czy stać Cię na hotel dla psów?



## Czy utrzymanie psa kosztuje?

Zastanów się, ile pieniędzy możesz przeznaczyć na utrzymanie psa. Czy stać Cię będzie na zapewnienie mu odpowiedniej diety? Czy będziesz w stanie opłacić coroczne szczepienia, wizyty kontrolne u lekarza, a w przypadku choroby – leczenie zwierzęcia?



## Czy jesteś osobą pedantyczną?

Pies brudzi. Zostawia ślady na podłodze, wylewa wodę z miski, gubi sierść... Czy będziesz w stanie to znieść?



## Czy wiesz, że przygarniasz nowego domownika na kilka, kilkanaście lat?

Psa bierze się na zawsze, czyli na dobre i na złe. To żywe stworzenie, które czuje podobnie jak my.

---

Jeśli spełniasz powyższe wymagania, to możesz z czystym sumieniem przyjąć psa pod swój dach.

# Kejter w domu to nowe obowiązki!

# Spacer

Każdy pies musi być wyprowadzany na smyczy na terenach przeznaczonych do wspólnego użytku tylko przez osoby, które są w stanie sprawować nad nim odpowiedni nadzór, adekwatny do wielkości i cech osobniczych psa. Wprowadzając psa na tereny przeznaczone do wspólnego użytku, w tym do obiektów użyteczności publicznej, miej na uwadze bezpieczeństwo ludzi oraz innych zwierząt i poszanowanie panujących tam zasad.

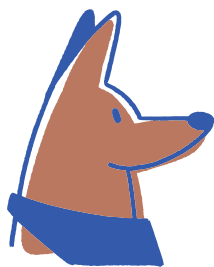
Dodatkowo, psy ras uznanych za agresywne, ich mieszańce oraz wszystkie inne, stwarzające swoim zachowaniem zagrożenie dla ludzi, muszą być prowadzone na smyczy i w kagańcu.

## Pamiętaj!

Niektórzy ludzie zwyczajnie boją się psów, a Ty masz obowiązek chronić osoby trzecie przed niechcianym bezpośrednim kontaktem z Twoim psem. Nie zostawiaj też psa na uwięzi w taki sposób, by zagrażał on otoczeniu. Jeśli Twój pies porusza się swobodnie po Twojej posesji, zabezpiecz ją w taki sposób, aby zapobiec ucieczce.

Dodatkowe zasady związane z obecnością psów na terenach przeznaczonych do wspólnego użytku na obszarze całego miasta, mogą wynikać z regulaminów porządkowych sformułowanych przez zarządców poszczególnych terenów.

## Bez smyczy można puszczać kejtra:



- 🐾 tylko w sytuacji, gdy właściciel lub opiekun ma możliwość sprawowania kontroli nad zachowaniem zwierzęcia, a sama obecność psa bez uwięzi nie będzie powodowała uciążliwości dla otoczenia
- 🐾 gdy pies jest oznakowany w sposób umożliwiający identyfikację właściciela lub opiekuna
- 🐾 na terenie ogrodzonego wybiegu dla psów

## Ważne!

Niezachowanie zwykłych lub nakazanych środków ostrożności przy trzymaniu zwierząt grozi **mandatem od 50 zł do 250 zł**, a gdy zwierzę stworzy niebezpieczeństwo dla zdrowia bądź życia człowieka wynosi on **500 zł**.

# Wybiegi



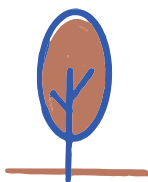
## Lokalizacje ogrodzonych dostępnych miejskich wybiegów:

Park im. Jana Pawła II, Park im. J Kasprowicza, Park im. T. Kasserna, Park Rataje, Park im. W. Wróza, Park Bambrów Poznańskich, Park na os. Armii Krajowej, os. Polanka, teren przy ul. Piaśnickiej, os. Oświecenia, teren przy ul. Jasna Rola, os. Orła Białego, teren przy ul. Jawornickiej, ul. Piastowska, ul. Architektów, ul. Jeżycka/ Nad Bogdanką.



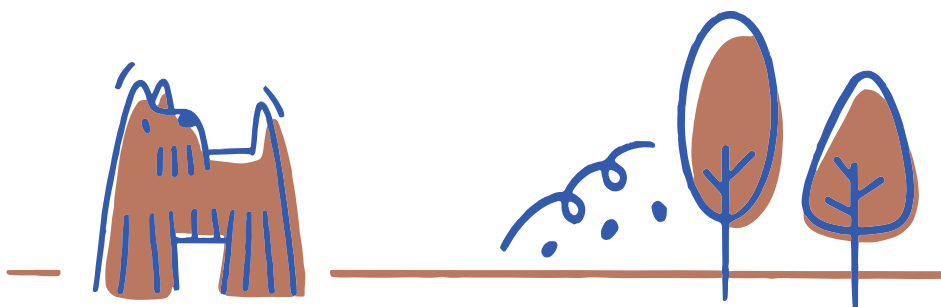
## Lokalizacje nieogrodzonych miejsc do wyprowadzania psów:

Park Lasek Dębiec, Park im. Jana Pawła II, Park im. K. Jasińskiego, Park im. Jana Kasprowicza, Park Tysiąclecia, Park im. A. Wodziczki, Park im. T. Mazowieckiego, Park Szelągowski, Park Cytadela.



## Lokalizacje wybiegów na terenie lasów miasta Poznania:

teren przy jeziorze Rusałka i ul. Browarnej oraz polana przy Lasku Marcelińskim.



### Ważne!

Na terenie każdego zieleńca lub parku może obowiązywać osobny regulamin zezwalający lub zabraniający wprowadzania psów.

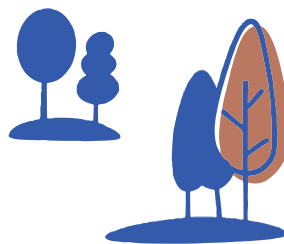
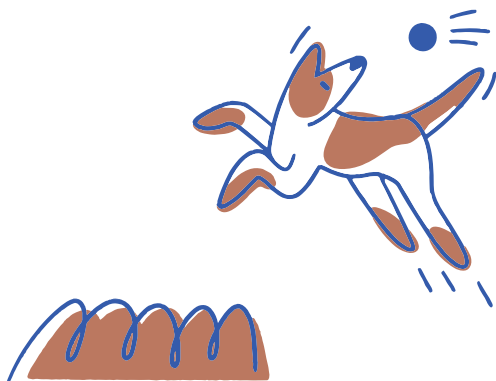
# Wybiegi

Na terenie miasta funkcjonuje specjalna psia infrastruktura, czyli wybiegi dla psów.

---

## Zasady korzystania z wybiegów:

- 🐾 Teren wybiegu dla psów jest przeznaczony do spacerów i zabaw z psami.
- 🐾 Wiesz, że jedzenie, **PRZEKĄSKI I ZABAWKI** Twojego psa mogą powodować konflikty i nadmierną ekscytację? Bądź rozsądny, nie wnoś ich na wybieg.
- 🐾 Czy **BRAMA WEJŚCIOWA** jest sprawna? Upewnij się, że może być bezpiecznie zamknięta, aby żaden pies nie mógł samodzielnie opuścić wybiegu.
- 🐾 Jesteś w stanie sprawować **KONTROLĘ** nad swoim psem? Pamiętaj, że odpowiadasz za jego zachowanie i wyrządzone przez niego szkody. Jeśli spacerujesz z kilkoma psami, zastanów się czy będziesz w stanie nad nimi zapanować.
- 🐾 Twój pies jest **ZDROWY**, zaszczepiony i odrobaczony? Wybieg nie jest odpowiednim miejscem dla psów chorych, karmiących, w okresie ciecarki, terapii ani dla szczeniaków.
- 🐾 Twój pies bywa **AGRESYWNY** lub nieudelikatny? Jeśli tak, nawet na wybiegu nie spuszcza go ze smyczy i nie zdejmuj mu kagańca. Zapewnisz spokój sobie i innym.
- 🐾 Masz ze sobą woreczki na **PSIE ODCHODY**? Nie zapomnij posprzątać po swoim psie. Dostępne na wybiegu kosze i woreczki ułatwią sprawę.
- 🐾 Jest z Tobą dziecko? Wiedz, że wybieg to nie plac zabaw, a zachowanie dzieci może wywoływać w psach lęk lub agresję. Jeśli musisz wejść z dzieckiem, **zachowaj SZCZEGÓLNA OSTROŻNOŚĆ!**



# Sprzątanie

**Sprzątać po swoim kejrtrze powinno się zawsze.**

Obowiązkiem każdego właściciela jest niezwłoczne usuwanie pozostawionych przez jego psa zanieczyszczeń w obiektach oraz na innych terenach przeznaczonych do wspólnego użytku, a w szczególności na chodnikach, jezdniach, placach, parkingach, przejściach podziemnych, terenach zielonych (zieleńcach, parkach itp.). Obowiązek nie dotyczy osób o znacznym stopniu niepełnosprawności oraz osób niewidomych, korzystających z pomocy psów przewodników.



# Szczepienie

Jednym z podstawowych obowiązków właściciela psa jest zaszczepienie go przeciw wścieklicznie. Warto też rozważyć pakiet nieobowiązkowych, ale zalecanych szczepień podstawowych. Wściekliczna jest śmiertelną chorobą wirusową zarówno zwierząt, jak i ludzi, wywoływaną przez wirusy obecne w ślinie zakażonego zwierzęcia. Właściciel, którego pies ukończył 3. miesiąc życia, zobligowany jest do zaszczepienia go przeciw tej chorobie. Szczepienia dokonuje się raz w roku. Zaszczepić zwierzę może jedynie lekarz weterynarii. Lekarz wystawia zaświadczenie, które właściciel czworonoga zobowiązany jest zachować do czasu następnego szczepienia.

W ramach Programu opieki nad zwierzętami bezdomnymi oraz zapobiegania bezdomności zwierząt w Poznaniu, UMP umożliwia bezpłatną kastrację i sterylizację dla psów i kotów właścicielskich z terenu miasta Poznania.

Więcej informacji  
o aktualnych zasadach  
korzystania z zabiegów:

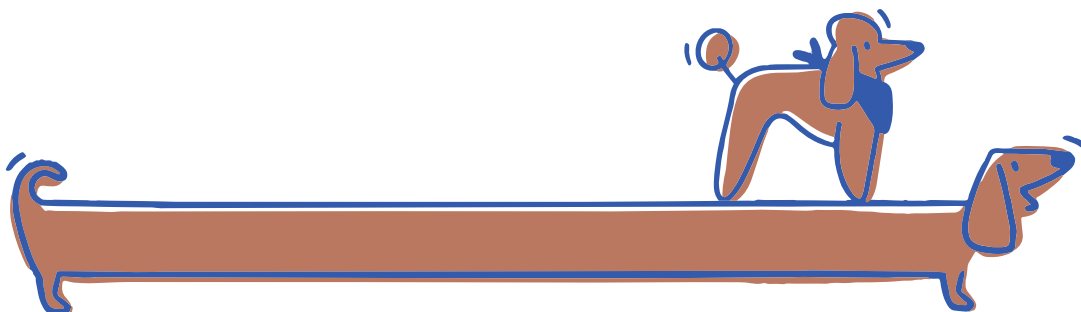


## Pamiętaj!

Za brak aktualnego zaświadczenia o szczepieniu Straż Miejska może ukarać mandatem do **500 zł**, bądź skierować do sądu wnioski o ukaranie.

# Kejter bez opłat

W Poznaniu od 2016 r. opłata  
za posiadanie psa nie obowiązuje.



# Czipowanie

**Kejtra czipuje się tylko raz w ciągu jego życia.  
Poznańskie kejtry są czipowane bezpłatnie.**

Po zaczipowaniu, 15-cyfrowy numer czipa zostaje zapisany w **Miejskim Rejestrze Psów** prowadzonym w bazie **Safe Animal** przez **Usługi Komunalne Miasta Poznania**. Rejestr zawiera dane o samym psie, jak i dane jego właściciela.

Oprócz miejskiej akcji chipowania, właściciel sam może zarejestrować zwierzę w bazie **Safe Animal**.

**Dopilnuj, żeby czip był zarejestrowany, inaczej jest to tylko numer. Czip pomaga w sposób natychmiastowy ustalić dane właściciela w przypadku, gdy zwierzę zaginie lub zostanie porzucone.**

---

## Ważne!



Zawsze dla swojego spokoju po wizycie w gabinecie sprawdź swoje dane w bazie. Czip bez rejestracji nie ma racji bytu!

---

## Pamiętaj!

Zaczipować bezpłatnie psa możesz we wskazanych przez Miasto Poznań zakładach weterynaryjnych lub w poznańskim Schronisku dla zwierząt. Jeżeli pies był już czipowany w innym mieście, nie musisz go ponownie czipować. Wystarczy tylko przerejestrować psa w Usługach Komunalnych Miasta Poznania.

## Aby zaczipować kejtra:

-  właściciel powinien posiadać swój dokument tożsamości oraz aktualne świadectwo szczepienia psa przeciw wściekliznie
-  osoba przyprowadzająca psa na zabieg musi być pełnoletnia

---

**Sprawdź, gdzie bezpłatnie  
zaczipujesz psa:**



# Kejtry ras niebezpiecznych i szczególnych

Posiadanie psa rasy uznanej za agresywną lub chartów rasowych i ich mieszańców wymaga zezwolenia prezydenta miasta, wydawanego na wniosek właściciela psa.

Wnioski o zezwolenie na utrzymywanie psa rasy uznanej za agresywną lub charta rasowego lub mieszańca charta, przyjmowane są w Wydziale Działalności Gospodarczej Rolnictwa UMP przy ulicy 28 Czerwca 1956 r. nr 404. W wersji elektronicznej wnioski dostępne są w Biuletynie Informacji Publicznej UMP.

## Pamiętaj!

Psy ras uznanych za agresywne, ich mieszańce oraz wszystkie inne stwarzające swoim zachowaniem zagrożenie dla ludzi, muszą być prowadzone na smyczy, w kagańcu i tylko przez osoby dorosłe.

## Za agresywne rasy psów uznaje się:

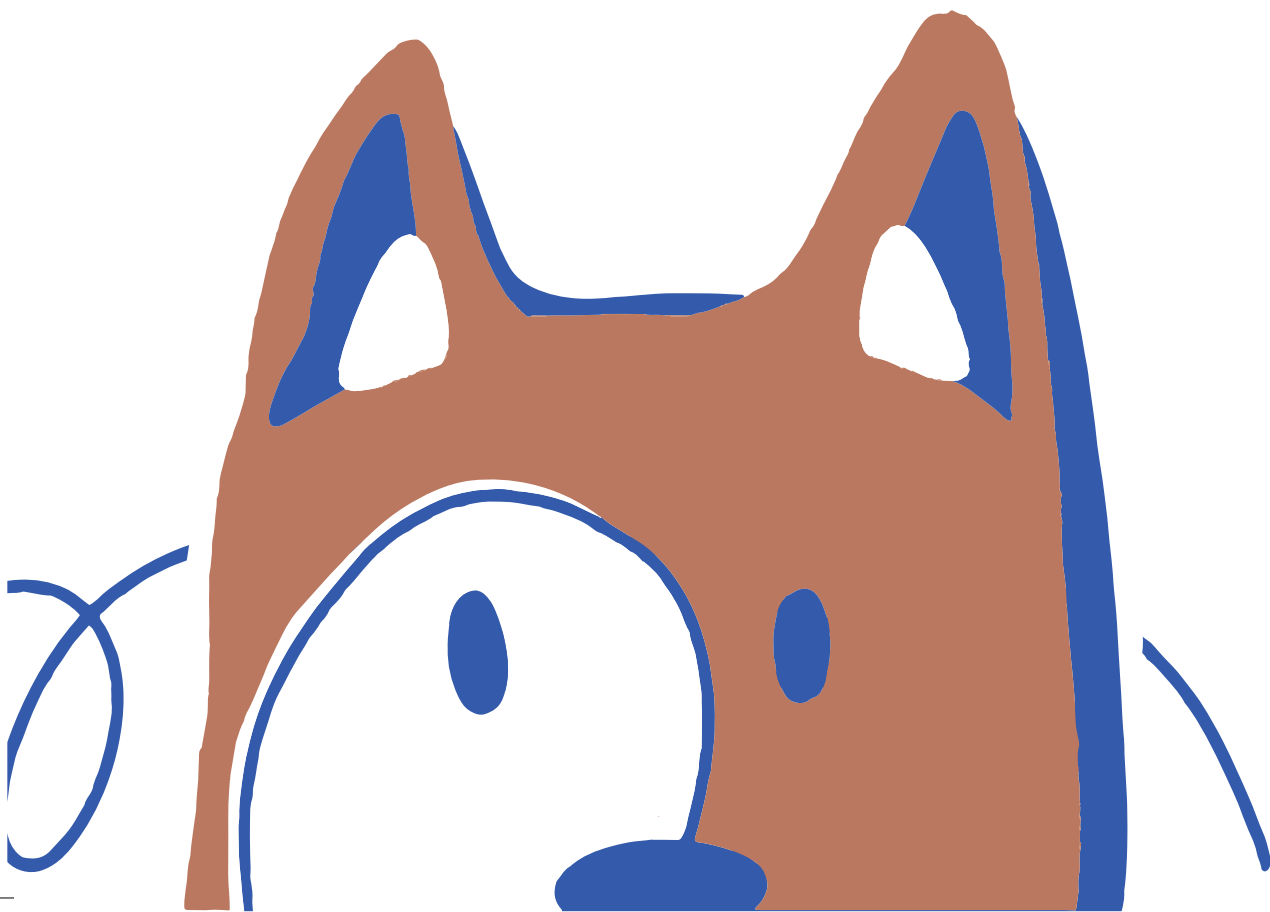
- akbash dog
- amerykański pit bull terier
- anatolian karabash
- buldog amerykański
- dog argentyński
- moskiewski stóżujący
- owczarek kaukaski
- rottweiler
- tosa inu
- pies z Majorki (Perro de Presa Mallorquin)
- pies kanaryjski (Perro de Presa Canario)



# Odpowiedzialna adopcja kejtka

Adopcja psa umożliwia mu znalezienie nowego, kochającego domu. Odpowiedzialna adopcja ma na celu zapewnienie zwierzątkowi godnego oraz szczęśliwego życia z ludźmi szanującymi dobro i prawa zwierząt.

Wiele zwierzątek czeka z utęsknieniem na nowego właściciela w schronisku oraz w organizacjach prozwierzęcych. Jeśli chcesz kupić psa konkretnej rasy, to skontaktuj się z hodowcą zarejestrowanym w Związku Kynologicznym w Polsce. Kupowanie psów z nielegalnych hodowli przyczynia się do instrumentalnego traktowania zwierząt i postrzegania ich jako towaru, mającego przynieść konkretne zyski. W wielu pseudohodowlach psy posiadają wady genetyczne i często chorują, są przetrzymywane w fatalnych warunkach i niehumanitarnie traktowane.



# Wakacje




Jeśli, wyjeżdżając na wakacje nie możesz zabrać psa ze sobą, zorganizuj dla niego odpowiedni tymczasowy pobyt u znajomych lub w psim hotelu do czasu Twojego powrotu.

## Ważne!

Poznańskie Schronisko dla zwierząt nie prowadzi hotelu dla psów.

# Zaginiony kejtter

**Jeśli podczas spaceru zaginął Twój pies, a poszukiwania go nie przyniosły rezultatu, należy:**

-  niezwłocznie skontaktować się z **poznańskim Schroniskiem dla zwierząt** przy ul. Kobylepole 51 – osobiście lub pod całodobowym numerem telefonu **61 868 10 86**
-  wystać zdjęcie psa na adres **biuro@schronisko.com.pl**  
Zdjęcie zostanie umieszczone na stronie schroniska w galerii psów w zakładce „zaginione”, co może bardzo pomóc w jego odnalezieniu.
-  zamieścić wpis na **fb: Zaginione/Znalezione zwierzęta Poznań i okolice**

# Gdy kejtter umrze

Z pewnością to trudne dla Ciebie chwile, ale zachowaj się z godnością. Możesz pochować swojego psa na specjalnie przeznaczonym i upoważnionym do tego grzebowisku lub możesz przywieźć ciało swojego psa do poznańskiego Schroniska dla zwierząt odpowiednio zabezpieczone, umieszczone w worku foliowym. Obecnie opłata za przyjęcie zwłok do utylizacji wynosi 6 zł/kg masy ciała. Nie ma możliwości otrzymania prochów swojego pupila.

## Pamiętaj!

Polskie przepisy nie przewidują możliwości grzebania psich zwłok w miejscach do tego nieprzeznaczonych.

# Kejter to nie rzecz

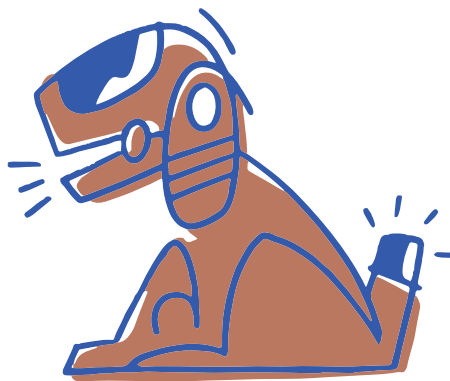
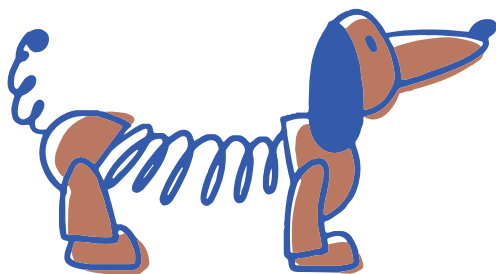
**„Zwierzę jako istota żyjąca, zdolna do odczuwania cierpienia, nie jest rzeczą. Człowiek jest mu winien poszanowanie, ochronę i opiekę”.**

*ustawa  
o ochronie zwierząt*

## **Pamiętaj!**

Wszystkie przypadki niehumanitarnego traktowania psów należy zgłaszać Straży Miejskiej, ponieważ są one przestępstwem opisanym w ustawie o ochronie zwierząt, podlegającym odpowiedzialności karnej.

Schronisko dla zwierząt przyjmuje wszystkie bezdomne zwierzęta znalezione w granicach administracyjnych Poznania i prowadzi ich całodobowe wyłapywanie. Zapewnia również całodobową opiekę weterynaryjną w przypadkach zdarzeń drogowych z udziałem psów.



-  nr telefonu **986** całodobowo dyżurny Straży Miejskiej Miasta Poznania
-  poczta e-mail: **sm@um.poznan.pl**
-  formularz internetowy online **www.sm.poznan.pl**
-  aplikacja mobilna „**Interwencje-Poznań**”
-  aplikacja mobilna **Smart City Poznań**

**Zgłoś!**

# O nas

Program Miejski „Kejter też poznaniak” to działanie edukacyjne Urzędu Miasta Poznania, mające na celu zwiększenie świadomości mieszkańców Poznania będących właścicielami psów lub planujących nabycie psa.

Celem programu jest uświadomienie obowiązków, jakie należą do odpowiedzialnego właściciela, między innymi konieczności szczepień oraz sprzątnięcia po swoim psie. Program promuje również odpowiedzialną adopcję zwierząt oraz zachęca właścicieli do czipowania psów. Program przyczynia się także do sukcesywnego powstawania nowych wybiegów dla psów w optymalnych lokalizacjach.

Co roku, w Parku Cytadela, organizowana jest dwudniowa impreza społeczno-edukacyjna pod nazwą **Kejtrówka**, zwana dorocznym świętem poznańskich kejtrów, mająca na celu promowanie Programu.



## Kontakt



**Straż Miejska  
Miasta Poznania**  
ul. Głogowska 26  
**986** całodobowo  
[www.sm.poznan.pl](http://www.sm.poznan.pl)

**Schronisko dla zwierząt**  
ul. Kobyłepole 51  
tel. **61 868 10 86**  
[www.schronisko.com](http://www.schronisko.com)

**Usługi Komunalne**  
ul. Słowackiego 43a  
tel. **61 846 29 00**

**Urząd Miasta Poznania**  
pl. Kolegiacki 17  
[kejter@um.poznan.pl](mailto:kejter@um.poznan.pl)  
[fb.com/kejterPoznaniak](https://fb.com/kejterPoznaniak)

**Wydział Gospodarki  
Komunalnej**  
ul. 28 Czerwca 1956 r.  
nr 404  
tel. 61 878 5541  
[www.poznan.pl/gk](http://www.poznan.pl/gk)  
(zakładka zwierzęta w mieście)

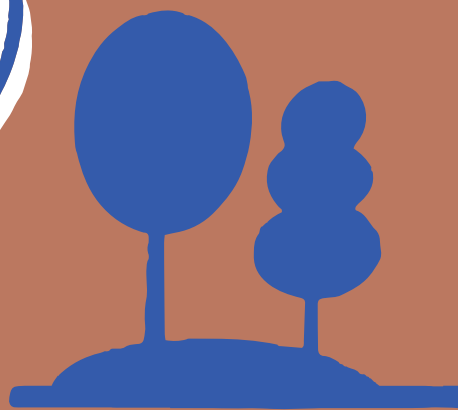
---

Broszura informacyjna  
przygotowana przez  
**Urząd Miasta Poznania**

**Projekt graficzny  
i ilustracje:**

Juliusz Michalski  
**studio kreatywne**

**Poznań 2024**



[www.poznan.pl](http://www.poznan.pl)